

Rocha Brayda seu de Asylo

*da borgo alto medioevale
a fortezza sul Monte Ricco*



Testis temporum

7

*Collana di Topografia antica
diretta da Guido Rosada*

Volume pubblicato con il contributo di
Topografia antica
dell'Università degli Studi di Padova

Titolo originale
Rocha Brayda seu de Asylo
da borgo alto medioevale a fortezza
sul Monte Ricco

Tutti i diritti di traduzione, riproduzione
e adattamento, totale o parziale, con qualsiasi
mezzo (comprese le copie fotostatiche
e i microfilm) sono riservati

ISBN 978-88-6938-240-6

Grafica e impaginazione Italo Novelli

©2021 Padova University Press
Università degli Studi di Padova
Via 8 Febbraio 2, Padova
www.padovauniversitypress.it

Prima edizione 2021,
Padova University Press

In copertina e a p. 76: Asolo e la sua Rocca. Dionisio Cesana,
1605 (ASVe, *Provveditori Beni Comunali*, 228, *Catasto Asolo*,
cc. 90v, 91r).

A p. 36: La più antica raffigurazione di Asolo e della Rocca
in una pergamena del XV secolo (ASVe, *S.E.A., Piave*, 121).

Rocha Brayda seu de Asylo

*da borgo alto medioevale a fortezza
sul Monte Ricco*

a cura di Maria Teresa Lachin, Anna Nicoletta Rigoni e Guido Rosada

*Ai maestri Massimiliano Pavan
e Luciano Bosio*

Indice

...

II UN LAVORO PERDUTO E RITROVATO (*Guido Rosada*)

Parte prima

MEMORIA DAI DOCUMENTI E DALLA TERRA

- 17 *Rocha Brayda seu de Asylo* tra piccola e grande storia (*Italo Riera*)
- 19 I substrati naturali e la loro interrelazione con le strutture edificate sulla sommità del Monte Ricco (*Claudio Balista*)
- 24 La Rocca nelle fonti documentarie dal XIII al XVII secolo (*Gabriele Farronato*)
- 31 Le prospezioni geofisiche (*Ermanno Finzi*)

Parte seconda

PRIMA DELLA ROCCA

STRUTTURE

- 37 L'aula di culto (periodo I) (*Maria Teresa Lachin*)
- 42 La necropoli (*Ivana Venturini*)
- 47 Il *castrum Braide* ovvero l'abitato prima della Rocca (periodo II: X-inizi XII secolo) (*Ivana Venturini*)

MATERIALI DALL'AREA DELLA CHIESA

- 55 La ceramica e altro (*Anna Nicoletta Rigoni*)
- 56 Alcuni frammenti di terra sigillata africana (*Stefania Mazzocchin*)

MATERIALI DELL'ABITATO, DELLE NECROPOLI E INDAGINI ANTROPOLOGICHE

- 59 La ceramica e altro (periodo II) (*Anna Nicoletta Rigoni*)
- 61 I vetri alto medioevali (*Alessandra Marcante*)
- 66 I corredi funerari delle necropoli (fasi I.2 e II.1-3) (*Anna Nicoletta Rigoni*)
- 69 Indagini antropologiche, paleonutrizionali e paleopatologiche (*Alessandra Bacci, Fulvio Bartoli*)

Parte terza

LA ROCCA

STRUTTURE

- 77 Il primo impianto: i cantieri (periodo III: fine XII-metà XIII secolo) (*Ivana Venturini*)

INDICE

- 83 Dalla fine di Ezzelino alla dominazione veneziana. Il Capitaniato (periodo IV: metà XIII-metà XIV secolo) (*Ivana Venturini*)
88 La dominazione veneziana. Dalla Podesteria alla Serenissima Repubblica (periodi V e VI: metà XIV-inizi XVI secolo) (*Ivana Venturini*)
94 Le ultime fasi funzionali e l'abbandono (periodi VII e VIII: XVI-XX secolo) (*Ivana Venturini*)

MATERIALI CERAMICI

- 97 La ceramica acroma grezza (*Anna Nicoletta Rigoni*)
135 La ceramica rivestita (*Roberta Costantini*)

MATERIALI IN METALLO, TERRACOTTA, OSSO E VETRO

- 172 Le armi (*Italo Riera*)
185 Elementi per l'abbigliamento personale (*Anna Nicoletta Rigoni*)
194 Strumenti da lavoro e di uso domestico (*Anna Nicoletta Rigoni*)
199 Elementi per il mobilio, infissi e serrature (*Anna Nicoletta Rigoni*)
201 Elementi da gioco (*Anna Nicoletta Rigoni*)
201 Le monete (*Andrea Saccocci*)
205 I vetri (*Martina Minini*)

MATERIALI IN GIACITURA SECONDARIA

- 210 Il sito della Rocca in Asolo preromana (*Giovanna Gambacurta*)
213 I vetri romani (*Alessandra Marcante*)

DATI ARCHEOMETRICI E FAUNISTICI

- 216 I vetri della Rocca. Studio archeometrico (*Alberta Silvestri, Marco Pescarin Volpato*)
222 I reperti faunistici: paesaggio agrario, economia e alimentazione (*Elena Bedini*)

- 227 LA ROCCA E LA SUA STORIA (*Guido Rosada*)

APPENDICE

- 247 Per la difesa e l'offesa (*Italo Riera*)

- 251 Bibliografia

MATERIALI IN GIACITURA SECONDARIA

Il sito della Rocca in Asolo preromana

Un nucleo di materiali di epoca protostorica della Rocca è stato già considerato in sede di relazione preliminare, dove si individuavano almeno due fasi distinte di frequentazione o occupazione stabile: la prima inquadrabile nella primissima età del ferro, la seconda attribuita ai secoli immediatamente precedenti la romanizzazione; alla conclusione della ricerca e ai suoi esiti complessivi si rimandava per una valutazione globale della estensione cronologica e del modello insediativo¹.

Alcune considerazioni sulle modalità di frammentazione dei fittili in pezzatura minuta con fratture nette avevano portato a ipotizzare, con molta cautela, che i materiali protostorici rinvenuti potessero provenire anche da depositi strutturati *in situ*, sebbene in giacitura secondaria in strati rimescolati dai numerosi eventi che si erano avvicinati sulla limitata sommità del Monte Ricco. Il quadro funzionale comprendeva materiali tipici dei contesti insediativi, con ceramiche vascolari idonee sia a contenere/cuocere, sia al consumo dei cibi.

L'analisi d'insieme dei materiali rinvenuti negli anni successivi a quella relazione non cambia di molto il panorama delineato, ma pone alcuni quesiti che potrebbero essere ulteriormente approfonditi in rapporto a ricerche in altri punti sensibili di un centro strategico nella gestione e nel controllo della zona pedecollinare e così marcatamente connotato da caratteristiche geomorfologiche peculiari².

Tra il 1987 e il 1992 sono stati rinvenuti frammenti fittili e due piccoli, ma significativi manufatti in bronzo. Dei frammenti fittili, di dimensioni molto ridotte, meno di una ventina sono rappresentativi per crono-tipologia e funzione.

Il panorama tipologico rimane quello delineato, ma consente di proporre una precisazione in termini cronologici. Rientrano tra le tipologie ben documentate tra X e IX secolo a.C. i frammenti di grandi e medi contenitori con orlo esovero o con orlo a tesa obliqua (*fig. 126.1-2*)³ e probabilmente anche un fondo piano con margine arrotondato (*fig. 126.3*)⁴; anche se in modo abbastanza generico possono essere riferiti a questi primi momenti di occupazione/frequentazione anche un frammento di coperchio o fornello (*fig.*

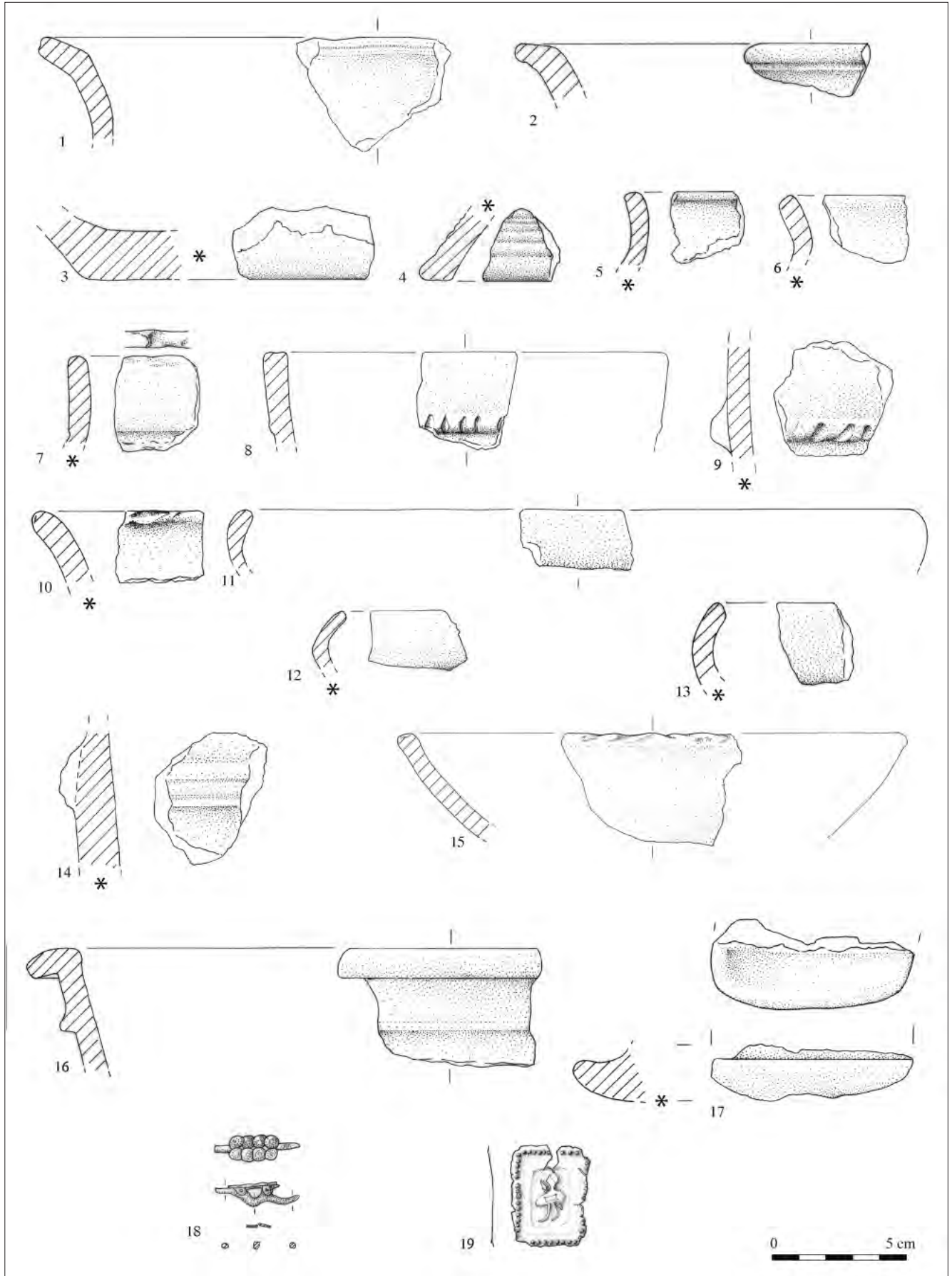
126.4)⁵, alcune olle e ollette di dimensioni scalari (*fig. 126.5-7*)⁶ e i frammenti con cordoni decorati a tacche più o meno profonde sull'orlo o sulla parete (*fig. 126.8-10*)⁷. È possibile attribuire nell'ambito dell'VIII secolo a.C. orli di coppe leggermente rientranti, appiattiti o appena assottigliati con bacinelle ampie o profonde (*fig. 126.11-13*)⁸.

Più genericamente inquadrabili nella seconda età del ferro, almeno a partire dal VI-V secolo a.C. e con possibile estensione nei secoli successivi, si possono considerare pareti di notevole spessore con decorazione a cordoni rilevati a sezione semicircolare che conducono alla presenza di grandi contenitori da derrate (*fig. 126.14*)⁹. Una coppa molto profonda e un'olla sub cilindrica con orlo a tesa appiattita e decorazione cordonata si inscrivono agevolmente nella seconda età del ferro, tra il tardo VI e il V/IV secolo a.C. (*fig. 126.15-16*)¹⁰. Quest'ultimo contenitore, in particolare, appartiene a una tipologia ben diffusa tra Veneto orientale e pedemontana con presenze anche patavine¹¹. Alla *facies* pedemontana vicentina e centro-occidentale si può invece riferire la presa a lingua tipica delle teglie che tra la seconda metà del V e il IV secolo a.C. trovano confronto anche in ambiti alpini (*fig. 126.17*)¹².

Solo due i reperti bronzei, ma di rilevante importanza: un frammento di fibula rinvenuta nel saggio α ($\alpha 20.70$) e una laminetta ($\beta 233.932$) con decorazione a punzone nel saggio β (*fig. 126.18-19*). La fibula è del tipo a drago con sbarrette mobili decorate a occhi di dado e applicate tra i gomiti, di una tipologia databile alla seconda metà del VI secolo a.C. e ben attestata a Santa Lucia di Tolmino, nell'area slovena e più sporadicamente nei contesti alpini, tra Caverzano, Vandoies e Matrei¹³. Apparentemente il segmento con la decorazione a cerchielli appare segato dall'arco, come accade nel caso delle offerte, in particolare di una *pars pro toto*, secondo una usanza documentata anche nel santuario pedemontano di Monte Altare con una fibula a drago con margherite e appendici a globetti¹⁴.

La laminetta rettangolare rappresenta un guerriero che incede verso sinistra con scudo ovale di tipologia celtica, lancia ed elmo; l'immagine, ottenuta a punzone di cui si individua la depressione quadrangolare, ha

Fig. 126 - Ceramica protostorica, 1-2: $\gamma 32-87.401$ e sporadico; 3: $\epsilon 56.605$; 4: $\epsilon 53.339bis$; 5-7: $\epsilon 46.318bis$, $\tau 246.725$, $A\epsilon 2=\epsilon 4.544$; 8-10: $\epsilon 53.339ter$, $\epsilon 34.277bis$, $\alpha 228.952$; 11-13: $\tau 172.643$, $\epsilon 53.339quater$, sporadico; 14: $\delta 3.24$; 15: $\alpha 20.61$; 16: $\alpha 344.1195$; 17: $\tau 172.644$. Reperti in bronzo, 18: $\alpha 20.70$; 19: $\beta 233.932$ (1-17 e 19 disegni di Silvia Tinazzo; 18 di Michela Zanon).



una cornice con puntini a sbalzo e un foro per l'affissione nella parte alta, lacerato probabilmente al momento della defunzionalizzazione. L'esemplare è accostabile alla serie di laminette con armati celtici dal santuario di piazzetta San Giacomo a Vicenza, dove le figurine sono rappresentate in sequenza, oltre che isolate come nel nostro caso; le laminette di Vicenza sono assegnate tra il tardo III e il II secolo a.C.¹⁵.

In una considerazione complessiva del panorama restituito dai pochi materiali emersi, se si confermano le osservazioni sulla frammentazione in pezzature medie e medio-piccole per lo più a spigoli vivi, sembrano mancare ancora le evidenze che potrebbero confermare stratificazioni *in situ* sulla sommità della Rocca, in quanto sono del tutto assenti elementi di carattere strutturale, pur se residui, come ad esempio frammenti di concotto, oltre a manufatti fittili di carattere non vascolare in genere attestati nei contesti insediativi. Il senso della presenza di materiali in questa sede va compresa più probabilmente nel quadro, più ampio e complesso, dell'insediamento di Asolo-*Acelum* nella sua interezza.

Dagli esiti delle diverse ricerche condotte, risulta che il centro preromano sarebbe in larga parte coincidente con il nucleo "storico", essendo testimoniata una stratificazione di potente entità in corrispondenza della cosiddetta Casa Gotica e lacerti di stratificazioni, estese fino alla romanizzazione avanzata, nell'area del teatro romano.

Nell'area della "Casa Gotica" l'insediamento è ben documentato, sia in termini strutturali, sia attraverso i materiali, con una scansione cronologica che inizia tra bronzo finale e primissima età del ferro e sembra avere una stasi tra l'VIII e il VII secolo a.C. per riprendere con gli inizi del VI secolo a.C.¹⁶. Nell'area del teatro lo stato di conservazione dei depositi era molto lacunoso, per i pesanti interventi di epoca romana finalizzati alla impostazione della struttura monumentale, che ha comportato vaste abrasioni areali, scassi in profondità e riporto con dislocazione di sedimento per il sostegno della sostruzione della cavea; si sono individuati però brandelli di stratificazioni *in situ* di epoca preromana, che avrebbero comportato una sistemazione terrazzata del declivio a scopo probabilmente insediativo, con apprestamenti a ciottoli costipati¹⁷. I pochi materiali datanti dalla zona del teatro, pur provenienti da stratificazioni rimaneggiate, si possono attribuire al VI-IV secolo a.C.¹⁸. Nella medesima area sono stati rinvenuti i resti di una cerimonia di carattere pubblico con probabile valenza confinaria, legata all'infissione di un segnacolo o di un *palus sacrificialis*¹⁹, verificatasi agli

inizi del I secolo a.C. Da questo contesto provengono, oltre ai reperti paleozoologici esito di un ricco sacrificio, anche reperti epigrafici in lingua venetica che documentano l'esistenza del toponimo nella tradizione venetica locale: *Akelon*²⁰.

Se considerati nel loro insieme i rinvenimenti di Asolo potrebbero rivelare l'esistenza di un centro con una continuità insediativa più coerente di quanto si fosse presupposto, punto di riferimento per il controllo della pedemontana. Un momento di crisi piuttosto profonda e forse di parziale abbandono potrebbe essersi verificato tra il tardo VIII e la metà del VII sec. a.C., in coerenza con una dinamica attestata nella pedemontana occidentale²¹; rimane comunque una questione da lasciare in sospeso, poiché la potenza delle stratificazioni nella zona centrale, indagate ancora in modo molto parziale, potrebbe non escludere nemmeno una continuità attualmente non verificata.

La forza centripeta di questo insediamento appare del resto trasparente per il ruolo assunto in epoca di romanizzazione; in questo delicato momento la trasformazione in *municipium* non comporta un mutamento del toponimo, che rimane ancorato alla sua tradizione venetica, quell' *Akelon/Acelum* con cui si vuole sottolineare proprio la collocazione sommitale della sua porzione più strategica.

GIOVANNA GAMBACURTA

¹ *Asolo Rocca* 1987, pp. 57-59.

² *Asolo* 1993, pp. 7-12 e *Asolo Rocca* 1989b, pp. 5-12, nonché Claudio Balista in questo volume.

³ γ32-87.401 e un frammento sporadico: cfr. *Asolo Rocca* 1987, fig. 30.5, 8.

⁴ ε56.605: cfr. *Asolo Rocca* 1987, fig. 30.14.

⁵ ε53.339bis: BIANCHIN CITTON *et alii* 1998, p. 21 fig. 8.14.

⁶ ε46.318bis: BIANCHIN CITTON *et alii* 1998, p. 21 fig. 8.5, senza solco; τ246.725: BIANCHIN CITTON *et alii* 1998, p. 21 fig. 8.4; Ae2 =ε4.544: cfr. BIANCHIN CITTON *et alii* 1998, p. 20 fig. 7.3, senza cordone.

⁷ ε53.339ter, ε34.277bis, cfr. BIANCHIN CITTON *et alii* 1998, p. 21 fig. 8.2; *Asolo Rocca* 1987, fig. 30.10; α228.952, cfr. BIANCHIN CITTON *et alii* 1998, p. 21 figg. 8.6 e 8.1-2.

⁸ τ172.643; ε53.339quater e un frammento sporadico: cfr. *Asolo Rocca* 1987, fig. 30.5.

⁹ δ3.24: cfr. *Asolo Rocca* 1987, fig. 30.2.

¹⁰ Per la coppa/coperchio α20.61: cfr. BIANCHIN CITTON *et alii* 1998, fig. 9.1; per l'olla cilindrica α344.1195: cfr. GAMBACURTA 2007, tipo 17a, fig. 11.

¹¹ GAMBACURTA, NASCIBENE 2008, pp. 113-114, fig. 9.

¹² τ172.644: cfr. LORA, RUTA SERAFINI 1992, pp. 254-255, fig. 5.

¹³ NASCIBENE 2009, pp. 87-92, tipo L3, varietà a, figg. 17a e 18.

¹⁴ GAMBACURTA, GORINI 2005, p. 143, D1.1 e tav. 24.

¹⁵ ZAGHETTO 2003, pp. 25-45, 146-149.

¹⁶ BIANCHIN CITTON *et alii* 1998.

¹⁷ *Asolo Teatro* 2000, p. 43.

¹⁸ *Asolo Teatro* 1990, pp. 102-108, fig. 12.

¹⁹ *Asolo Teatro* 2000, p. 43 ss.; GAMBACURTA 2005; di diverso parere MURGIA 2013.

²⁰ *Asolo Teatro* 2000, pp. 53-56.

²¹ LEONARDI 2011; CAPUIS, GAMBACURTA 2015.

I vetri romani

Sono solamente ventidue i frammenti identificati¹ come pertinenti a oggetti aventi per orizzonte cronologico il periodo compreso tra il I ed il IV sec. d.C. Si tratta di tipologie note, per le quali esiste già una accurata carta di distribuzione in Veneto. Il ritrovamento asolano, benché in giacitura secondaria, è comunque da considerarsi di importanza non trascurabile per la rarità di alcune tipologie e lavorazioni, come ad esempio la coppetta a mosaico (cfr. *infra*) (fig. 127)².

Balsamari

Anforetta: un frammento di fondo viola decorato con filamenti bianchi marmorizzati e disposti a spirale è attribuibile, con ogni probabilità, a un balsamario con ventre ovoidale con il fondo a puntale pieno. Il frammento è soffiato a canna libera e il vetro usato è di buona qualità, non sottilissimo e colorato intenzionalmente. Il tipo “De Tommaso 26” è generalmente considerato un’importazione orientale, datato tra l’età augustea e la metà del I sec. d.C. (fig. 128.1)³.

Aryballos: la presenza ad Asolo di questo tipo di contenitore di unguenti da cintura è testimoniata da un’ansa a delfino, originariamente impostata verticalmente tra la spalla e l’orlo del recipiente. La fattura corrente, il colore e la conformazione dell’ansa identificano l’esemplare originario come appartenente alla variante più comune del tipo, attestata in Italia nord-orientale⁴ e datata dalla metà del I all’inizio del III sec. d.C. (fig. 128.4).

Tubolari: due frammenti di fondo⁵ non ricomponibili sono attribuibili alla macro-tipologia dei balsamari tubolari, molto diffusa e attestata numericamente in tutto il territorio nazionale. La scansione cronologica viene generalmente messa in relazione con il rapporto tra la lunghezza del corpo e quella del collo del manufatto. In questo caso non è possibile, a causa dell’esiguità di quanto conservatosi, fare questo tipo di considerazioni; le porzioni di fondo sono sostanzialmente invariate in tutti i tipi simili. La datazione, dunque, non potrà che essere molto ampia, dall’età tiberiana alla fine del II sec. d.C.

Bicchieri

Un solo frammento di orlo è attribuibile ad una produzione alto-medio imperiale. La conformazione, la fattura e il colore definiscono il macro periodo e una origine occidentale, ma non la tipologia⁶. Due frammenti di due esemplari diversi sono attribuibili al tipo

Bibliografia

- À travers le verre 1989, *À travers le verre: du Moyen Age à la Renaissance*, édcs. D. Foy, G. Sennequier, J. Lecanuet, Musées et Monuments Départementaux de la Seine Maritime, Rouen.
- Ad Mensam 1994, *Ad Mensam. Manufatti d'uso da contesti archeologici fra tarda antichità e medioevo*, a cura di S. Lusuardi Siena, Udine.
- Ad Undecimum 1988, *Annuario dell'Associazione Culturale per la ricerca storica ed ambientale "ad Undecimum"*, s.l.
- AHUMADA SILVA I. 1990a, *Le tombe e i corredi*, in *La necropoli di S. Stefano "in Pertica". Campagne di scavo 1987-1988*, Città di Castello (Perugia), pp. 21-97.
- AHUMADA SILVA I. 1990b, *Schede in catalogo*, in *I Longobardi*, a cura di G.C. Menis, Milano.
- AHUMADA SILVA I. 2010, *Le tombe e i corredi*, in *La collina di San Mauro a Cividale del Friuli. Dalla necropoli longobarda alla chiesetta basso medievale*, I, a cura di I. Ahumada Silva, Firenze, pp. 21-163.
- ALIPRANDI G., MILANESE M. 1986, *La ceramica europea. Introduzione alla tecnologia, alla storia e all'arte*, Genova.
- ALLMÄE R. et alii 2012, ALLMÄE R., LIMBO SIMOVART J., HEAPOST L., VERŠ E. 2012, *The content of chemical elements in archaeological human bones as a source of nutrition research*, in "Papers on Anthropology", 21, pp. 27-49.
- ALM J. 1994, *European Crossbows: a Survey*, Leeds (trad. di ALM J. 1947, *Europetska armborst: en översikt*, København).
- ALVERÀ BORTOLOTTO A. 1981, *Storia della ceramica a Venezia dagli albori alla fine della Repubblica*, Firenze.
- AMICI S. 1986, *Il corredo delle sepolture basso-medievali*, in *S. Vito di Calci (PI): una fossa cimiteriale comune; primi risultati archeologici e cronologici di uno scavo stratigrafico*, AMed, XIII, pp. 252-255.
- AMICI S. 1989, *I reperti metallici e non metallici delle campagne di scavo 1983-1984*, in *Ripafratta (Pisa)*, 3, AMed, XVI, pp. 460-479.
- ANDREWS D. 1977, *Vetri, metalli e reperti minori dell'area sud del Convento di S. Silvestro a Genova*, in ANDREWS D., PRINGLE D., *Lo scavo dell'area sud del Convento di S. Silvestro a Genova*, AMed, IV, pp. 162-207.
- ANDREWS D. 1978, *Reperti di vetro, osso e di metallo*, in ANDREWS D., PRINGLE D., CARLEDGE J., *Lo scavo dell'area sud del chiostro di San Silvestro a Genova*, 1977, AMed, V, pp. 428-429.
- Aquileia 1977, *Ceramiche dal XIV al XIX secolo dagli scavi archeologici di Aquileia*, Catalogo della Mostra (Aquileia, Estate-Autunno 1977), Padova.
- Archeologia urbana a Roma 1990, *Archeologia urbana a Roma. Il progetto della Crypta Balbi. L'esedra della Crypta Balbi nel Medioevo (XI-XV secolo)*, II, a cura di L. Saguí, L. Parodi, Firenze.
- ARIAS MARCO F. 1993, *Aclaraciones en torno a las coronelias y los tercios*, in *La organización militar en los siglos XV e XVI*, Actas de la II Jornadas Nacionales de Historia Militar, Málaga, pp. 217-220.
- ASOLATI M., CASAROTTO V. 2005, *Note per lo studio delle tessere mercantili: il caso del Lazzaretto Nuovo (Venezia)*, in "Rivista Italiana di Numismatica", 106, pp. 217-246.
- Asolo 1993, *Asolo*, a cura di G. Rosada, Atlante storico delle città italiane, Veneto, 2, Casalecchio di Reno (Bologna).
- Asolo Moderno, sec. XVII, ms. Museo civico di Asolo.
- Asolo Rocca 1985, *La Rocca di Asolo (Treviso): nota preliminare per un progetto di ricerca*, a cura di G. Rosada, in QdAV, I, pp. 113-138.
- Asolo Rocca 1986, *Progetto Rocca: lo scavo 1985*, a cura di G. Rosada, in QdAV, II, pp. 38-84.
- Asolo Rocca 1987, *Progetto Rocca: lo scavo 1986*, a cura di G. Rosada, in QdAV, III, pp. 19-76.
- Asolo Rocca 1988, *Asolo. Progetto Rocca: lo scavo 1987. Nota preliminare*, a cura di G. Rosada, in QdAV, IV, pp. 40-58.
- Asolo Rocca 1989a, *Asolo. Progetto Rocca: lo scavo 1987-1988*, a cura di G. Rosada, in QdAV, V, p. 69.
- Asolo Rocca 1989b, *Asolo. Progetto Rocca: lo scavo 1987-1988*, in *Indagini archeologiche ad Asolo. Scavi nella Rocca medioevale e nel Teatro romano*, Materiali di archeologia, a cura di G. Rosada, Padova, pp. 5-72.
- Asolo Rocca 1990, *Asolo. Progetto Rocca: lo scavo 1989*, a cura di G. Rosada, in QdAV, VI, pp. 66-92.
- Asolo Rocca 1991, *Asolo. Progetto Rocca: lo scavo 1990*, in *Indagini archeologiche ad Asolo. Scavi nella Rocca medioevale e nel Teatro romano*, Materiali di archeologia, II, a cura di G. Rosada, Padova, pp. 5-34.
- Asolo Rocca 1992, *Asolo. Progetto Rocca: lo scavo 1991*, a cura di G. Rosada, in QdAV, VIII, pp. 25-45.
- Asolo Rocca 1993, *Asolo. Progetto Rocca: lo scavo 1992*, a cura di G. Rosada, in QdAV, IX, pp. 27-39.
- Asolo Teatro 1990, *Asolo. Teatro romano: indagine 1989*, a cura di G. Rosada, in QdAV, VI, pp. 92-116.
- Asolo Teatro 2000, *Il teatro romano di Asolo. Valore e funzione di un complesso architettonico urbano sulla scena del paesaggio*, a cura di G. Rosada, Testis temporum, 3, Treviso.
- AVALLONE O. 2011, *Presentazione*, in *Le armi antiche. Bibliografia ragionata nel Servizio Bibliotecario Nazionale*, a cura di C. De Vita, M. Merlo, L. Tosin, Roma, pp. 9-11.
- AVANZINI F. 1792, *Series documentorum...*, ms. Biblioteca Capitolare di Treviso.
- Avventura del Vetro* 2010, *L'avventura del Vetro dal Rinascimento al Novecento tra Venezia e mondi lontani*, Catalogo della Mostra (Trento, Castello del Buonconsiglio/Vigo di Ton, Castel Thun, 26 giugno-7 novembre 2010), a cura di A. Bova, Milano.
- BAGGIO M. 2004, *Il pavimento a mosaico*, in *Gli scavi al Battistero*

- di Mantova (1984-1987)*, a cura di G.P. Brogiolo, Documenti di Archeologia, 34, Mantova, pp. 57-61.
- BAKER P., CLARK G. 1993, *Archaeozoological evidence for Medieval Italy: a critical review of the present state of research*, in AMed, XX, pp. 45-77.
- BALDASSARRI M. 2011, *I reperti numismatici: monete e medaglie*, in *Archeologia in Piazza dei Miracoli. Gli scavi 2003-2009*, a cura di A. Alberti, E. Paribeni, Pisa.
- BALLARDINI G. 1938, *La maiolica italiana dalle origini alla fine del '500*, Firenze.
- BARBERO A. 2011, *Il cavallo come risorsa bellica: costi, obblighi, risarcimenti*, in *Cavalli e cavalieri. Guerra, gioco, finzione*, Atti del Convegno Internazionale di Studi (Certaldo Alto, 15-18 settembre 2010), a cura di F. Cardini e L. Mantelli, Ospedaletto (Pisa), pp. 137-162.
- BARGIGIA F. 2010, *Gli eserciti nell'Italia comunale: organizzazione e logistica (1180-1320)*, Milano.
- BARONE R. 1980, *Anatomia comparata dei Mammiferi domestici*. 1, *Osteologia*; 3, *Splanchnologia*, Bologna.
- BARRAL I ALTET X. 2010, *Le décor du pavement au Moyen Âge: les mosaïques de France et d'Italie*, Colléction de l'École Française de Rome, 429, Rome.
- Bassano 1986, *Ceramiche graffite a Bassano dal XIII al XVII secolo*, Catalogo della Mostra (Bassano del Grappa, 11 luglio-31 agosto 1986), Vicenza.
- BARZAN M. 1998, *I Tempesta*, in BARZAN M. et alii, *Noale dei Tempesta*, Noale (Venezia), pp. 16-27.
- BASSI C. 1997, *I rinvenimenti del Passo della Mendola (Valle di Non)*, in *Ori delle Alpi*, pp. 499-501.
- BAUDRY G.-H. 2009, *Les symboles du christianisme ancien I^{er}-VII^e siècle*, Milano.
- BAUMGARTNER E., KRÜGER I. 1988, *Phönix aus Sand und Asche: Glas des Mittelalters*, München.
- BAZZURRO S. et alii 1974, *Lo scavo del castello di Molassana e l'archeologia medievale in Liguria*, in AMed, I, pp. 11-53.
- BEDINI E. 1990, *I reperti faunistici della Rocca di Asolo (campagna di scavo 1987). Nota preliminare*, in AMed, XVII, pp. 331-346.
- BEDINI E. 2000, *Reperti faunistici dalla Rocca di Asolo: ambiente, economia, consumi alimentari*, in Atti del 2° Convegno Nazionale di Archeozoologia (Asti, 14-16 novembre 1997), Forlì, pp. 359-367.
- BELLI M. 2002, *Reperti metallici provenienti dallo scavo di Castel di Pietra: studio preliminare dei contesti e presentazione della tipologia morfologica*, in *Castel di Pietra (Gavornano-GR): relazione preliminare della campagna 2001 e revisione dei dati delle precedenti*, a cura di C. Citter, AMed, XXIX, pp. 142-162.
- BELLI M. 2003, *I metalli*, in *Campiglia. Un castello e il suo territorio*, II, *Indagine archeologica*, a cura di G. Bianchi, Firenze, pp. 414-437.
- BELLIENI A. 1991, *La ceramica a Treviso dal XIV al XIX secolo*, in *Ceramiche antiche a Treviso. Le raccolte dei Musei Civici*, Catalogo della Mostra, a cura di A. Bellieni, Treviso.
- BEN ABED A., BONIFAY M., FIXOT M. 1997, *Note préliminaire sur la céramique de la Basilique orientale de Sidi Jdidi (Tunisie) (V^e-VII^e s.)*, in *Céramique médiévale en Méditerranée*, Aix-en-Provence, pp. 13-25.
- BERNARDELLI A. 1990, *Ritrovamenti monetali nell'area di S. Corona a Vicenza*, in *BollMusCivPadova*, LXXIX, pp. 381-406.
- BERNARDI C. 1949, *Asolo*, Milano.
- BERNARDI P. 1984, *L'antica maiolica di Pesaro. Dal XIV al XVII secolo*, Firenze.
- BERTI F. 2004, *Montelupo: il Medioevo e l'età moderna*, in *Sette secoli di ceramica a Montelupo. Cultura, design e industria in un territorio fiorentino*, a cura di F. Berti, M. Vignozzi Paszkowski, Montelupo Fiorentino (Firenze), pp. 13-72.
- BERTI G., CAPPELLI L., FRANCOVICH R. 1986, *La maiolica arcaica in Toscana*, in *La ceramica medievale nel Mediterraneo occidentale*, Atti del III Congresso Internazionale (Siena, 8-12 ottobre-Faenza, 13 ottobre 1984), Firenze, pp. 483-510.
- BERTI G., GELICHI S. 1998, *Splendori di maiolica*, in "Archeologia Viva", XVII, 72, Novembre/Dicembre, pp. 50-61.
- BERTI G., TONGIORGI E. 1985, *Ceramiche importate dalla Spagna nell'area pisana dal XII al XV secolo*, Quaderni dell'insegnamento di archeologia medievale della Facoltà di Lettere e Filosofia dell'Università di Siena, Firenze.
- BERTOLOTTI F., MURIALDO G. 2001, *La ceramica fine da mensa: sigillata africana (e sue imitazioni)*, in *S. Antonino un insediamento fortificato nella Liguria bizantina*, a cura di T. Mannoni, G. Murialdo, Bordighera (Imperia), pp. 317-337.
- BIAGINI M. 1995, *I prodotti finiti*, in *La lavorazione della steatite: dalle ricognizioni allo scavo di un atelier medievale a Pareto di Bardì (PR)*, AMed, XXII, pp. 179-183.
- BIANCHIN CITTON E. et alii 1998, *L'intervento di scavo all'interno della cosiddetta Casa Gotica di Asolo (Treviso). La sequenza stratigrafica dalla fine dell'età del Bronzo al Medioevo*, in AV, XVI-XVIII (1993-1995), pp. 7-49.
- BIERBRAUER V. 1987, *Inவில்ino-Ibligo in Friaul I. Die römische Siedlung und das Spätantik-Frühmittelalterliche Castrum*, München.
- BILLOIN D., MUNIER C. 2005, *L'établissement rural mérovingien de Pratz "Le Curtillet" (Jura): le verre plat*, in *Transparentes spéculations*, pp. 76-77.
- BIVI G., GOBBO V. 1995, *Ceramiche e vetri dai saggi di scavo del Castello di Fratta*, in *Il Castello di Fratta. Studi, immagini, documenti*, a cura di A. Battiston, V. Gobbo, Quaderni di Storia Locale, 5, Latisana (Udine), pp. 71-118.
- BLAKE H. 1980, *La maiolica arcaica dell'Italia centro-settentrionale: Montalcino, Assisi e Tolentino*, in "Faenza", LXVI, pp. 106-152.
- BLISSENBACH E. 1954, *Geologia delle conoidi di deiezione nelle regioni semiaride*, in *GeolSocAmerBull*, 65, pp. 175-190.
- BOCCIA L.G. 1982, *Armi difensive dal Medioevo all'Età Moderna*, 2, *Dizionari terminologici*, a cura di L.G. Boccia, Firenze.
- BOCCIA L.G. 1991, *I guerrieri di Avio*, Milano.
- BOJANI G.C. 1979, *Catalogo delle ceramiche del Museo Civico di Rovereto*, Rovereto (Trento).
- BOLLA M. 1988, *Fusaiole*, in *Scavi di Monte Barro comune di Galbiate-Como (1986-87)*, AMed, XV, pp. 217-218.
- BOLLA M. 1991, *Fusaiole*, in *Archeologia a Monte Barro. I. Il grande edificio e le torri*, a cura di G.P. Brogiolo, L. Castelletti, Lecco (Como), p. 103.
- BONIFAY M. 1983, *Éléments d'évolution des céramiques de l'antiquité tardive à Marseille d'après les fouilles de la Bourse (1980-1981)*, in "Revue Archéologique de Narbonnaise", 16, pp. 285-346.
- BONIFAY M. 1998, *Sur quelques problèmes de datation des sigillées africaines à Marseille*, in *Ceramica in Italia: VI-VII secolo*, Atti del Convegno in onore di J.W. Hayes (Roma, 11-13 maggio 1995), a cura di I. Saguì, Firenze.
- BONIFAY M. 2004, *Études sur la céramique romaine tardive d'Afrique*, BAR, International Series, 1301, Oxford.
- BORTOLAMI S. 1988, *Le medioevali "pietre" asolane e la rinascita della "piccola città addormentata"*, in *Città murate del Veneto*, a cura di S. Bortolami, Cinisello Balsamo (Milano), pp. 51-64.
- BORZACCONI A. 1994, *La ceramica graffita*, in *Scharfenberg-Soffumbergo*, pp. 78-84.
- BORZACCONI A., COSTANTINI R. 1999, *La produzione di ceramica graffita in Friuli*, in *Ceramica dal Bassomedioevo al Rinascimento in Italia nordorientale e nelle aree transalpine*, Atti della giornata di studi (Udine, 16 marzo 1996), Udine, pp. 54-66.
- BOSI R. 1976, *La ceramica del vicino Oriente e dell'Islam*, Faenza (Ravenna).
- BOSIO L. 1991, *Le strade romane della Venetia e dell'Histria*, Padova.
- BOSIO L., ROSADA G. 1980, *Le presenze insediative nell'arco del-*

- l'Alto Adriatico dall'epoca romana alla nascita di Venezia*, in *Da Aquileia a Venezia*, pp. 507-567.
- BÖSSNECK J. et alii 1964, BÖSSNECK J., MÜLLER H.H., TEICHERT M., *Osteologische Unterscheidungsmerkmale zwischen Schaf (Ovis aries Linnè) und Ziege (Capra hircus Linnè)*, in "Kühn Archiv", 78, 1/2, pp. 1-129.
- BREDA A. 1987, *Canneto sull'Oglio (MN). Sepolture medievali*, in NSAL, pp. 159-160.
- BRESSAN F. 1995, *Le cuspidi del Museo Civico di Udine*, in "Quaderni Friulani di Archeologia", V, 1, pp. 165-172.
- BRESSAN F. 1996, *Un pugnale del tardo Medioevo presso il Museo di Udine*, in "Quaderni Friulani di Archeologia", VI, 1, pp. 79-83.
- BRILL R.H. 1999, *Chemical analyses of early glasses. 2. The tables*, The Corning Museum of Glass, Corning New York, pp. 314-319.
- BROGIOLO G.P. 1982, *Roccafranca (BS). Rinvenimento di nuove sepolture*, in NSAL, pp. 99-101.
- BROGIOLO G.P. 1988, *Lo scavo di via Alberto Mario*, in *Ricerche su Brescia altomedioevale*, I, Brescia, pp. 37-218.
- BROGIOLO G.P., CAZORZI C. 1982, *La ceramica grezza bassomedievale nel bresciano. Nota preliminare*, in AMed, IX, pp. 217-226.
- BROGIOLO G.P., CHAVARRIA ARNAU A. 2008, *Chiese, territorio e dinamiche del popolamento nelle campagne tra tardoantico e alto-medioevo*, in *Rural Churches in Transformation and the creation of the Medieval Landscape*, "Hortus Artium Medievalium", 14, pp. 7-29.
- BROGIOLO G.P., GELICHI S. 1986, *La ceramica grezza medievale nella pianura padana*, in *La ceramica medievale nel Mediterraneo occidentale*, Atti del III Congresso Internazionale (Siena, 8-12 ottobre-Faenza, 13 ottobre 1984), Firenze, pp. 293-316.
- BROGIOLO G.P., POSSENTI E. 2008, *Höbenedlungen und castra zwischen Spätantike und Frühmittelalter in Oberitalien*, in *Höbenedlungen zwischen Antike und Mittelalter von den Ardennen bis zur Adria*, hrsg. H. Steuer, V. Bierbrauer, Ergänzungsbände zum Reallexikon der Germanischen Altertumskunde, 58, Berlin-New York, pp. 715-748.
- BROZZI M. 1986-1987, *Tracce di un sepolcro altomedievale a S. Pietro al Natosone*, in "Forum Julii", X-XI, pp. 31-36.
- BROZZI M. 1993, *Il sepolcro romano-alto medievale*, in *San Martino al Tagliamento. La chiesetta dei Santi Filippo e Giacomo ad Arzenutto*, Relazioni della Soprintendenza per i Beni Ambientali, Architettonici, Archeologici, Artistici e Storici del Friuli-Venezia Giulia, 9, Pordenone, pp. 47-52.
- BUCHI E. 1987, *Assetto agrario, risorse e attività economiche*, in *Il Veneto nell'età romana*, I, *Storiografia, organizzazione del territorio, economia e religione*, a cura di E. Buchi, Verona, pp. 103-184.
- BUORA M. 1985, *Sevegliano ed il territorio circostante in epoca romana*, in AqN, LVI, cc. 69-116.
- BUORA M. 1987, *Udine-Scavi sul colle del castello*, in AqN, LVIII, cc. 336-342.
- BUORA M. 1993, *I metalli*, in *Ceramiche rinascimentali*, pp. 105-112, 229-235.
- BUORA M., LEONARDUZZI A. 1999, *Recenti rinvenimenti di maiolica arcaica e altro materiale trecentesco a Udine nella Casa della Confraternita in Castello*, in *Ceramica dal Bassomedioevo al Rinascimento in Italia nordorientale e nelle aree transalpine*, Atti della giornata di studi (Udine, 16 marzo 1996), Udine, pp. 95-99.
- BÜRGER J. 1975, *Reperti dagli scavi di Santa Reparata. Notizie preliminari*, in AMed, II, pp. 191-210.
- BUZOV M. 2014, *Antički i ranokršćanski mozaici s natpisom u Hrvatskoj*, Arheološke Rasprave, Zagreb.
- CABONA D., CONTI G., PIZZOLO O. 1985, *Premessa, descrizione del sito. Settore E 3, Settori A-B-D, Settori C-F*, in *Scavo dell'area ovest del villaggio abbandonato di Monte Zignago: Zignago 3*, AMed, XII, pp. 213-223.
- CABONA D., MANNONI T., PIZZOLO O. 1982, *Gli scavi nel complesso medievale di Filattiera in Lunigiana. 1: La collina di S. Giorgio*, in AMed, IX, pp. 331-357.
- CAGNANA A. 2000, *Archeologia dei materiali da costruzione*, Manuali per l'archeologia, 1, Mantova.
- CAIAZZA G. 1999, *Maioliche arcaiche e altre tipologie ceramiche rivestite dallo scavo di un butto medievale ed individuazione di una fornace ad Aquileia*, in *Ceramica dal Bassomedioevo al Rinascimento in Italia nordorientale e nelle aree transalpine*, Atti della giornata di studi (Udine, 16 marzo 1996), Udine, pp. 21-31.
- CAILLET J.P. 1993, *L'évergétisme monumental chrétien en Italie et à ses marges*, Rome.
- CALLEGHER B. 1989a, *Monete e tessere rinvenute negli scavi del Castello di Manzano (UD)*, in BollMusCivPadova, LXXVIII, pp. 177-200.
- CALLEGHER B. 1989b, *Rinvenimenti monetari dagli scavi archeologici del "Castello Zuccola" a Cividale del Friuli*, in MemStorFrog, 69, pp. 253-268.
- CALLEGHER B. 1996, *Tessere, bolle mercantili e bolle dogali della collezione "Guido Zattera" del Museo Bottacin*, in "Rivista Italiana di Numismatica", XCVII, pp. 183-210.
- CALLEGHER B. 2000, *Monete e tessere*, in *Castrum de Harperch apud Manzanum (1251-1431). Manzano ed il suo castello: ricerche storiche e indagini archeologiche*, a cura di S. Colussa, V. Tomadin, Udine, pp. 173-180.
- CALLEGHER B., MALAGOLA G. 1993, *La maiolica arcaica nella fascia pedemontana del Trevigiano e nel Friuli*, in *La protomaiolica e la maiolica arcaica dalle origini al Trecento*, Atti del XXIII Convegno Internazionale della Ceramica (Albisola, 25-27 maggio 1990), Albisola (Savona), pp. 121-129.
- CALZAVARA CAPUIS L. 1984, *La zona pedemontana tra Brenta e Piave e il Cadore*, in *Il Veneto nell'antichità. Preistoria e proto-storia*, II, a cura di A. Aspes, Verona, pp. 847-866.
- CAMODECA G. 2008, *I ceti dirigenti di rango senatorio equestre e decurionale della Campania romana*, Napoli.
- Campiglia 2004, *Campiglia. Un castello e il suo territorio*, II, *Indagine archeologica*, a cura di G. Bianchi, Firenze.
- CANAL E., SACCARDO F. 1989, *Un butto di fornace veneziana tardo-medievale*, in AV, XII, pp. 115-142.
- Cancellaria Secreta, Lettere Rettori Asolo*, ms. Archivio di Stato Venezia.
- CANTINI F. 2003, *Il castello di Montarrenti. Lo scavo archeologico (1982-1987). Per la storia della formazione del villaggio medievale in Toscana (secc. VII-XV)*, Firenze.
- CAPELLINI D. 1997, *Il ritrovamento e la discussione sui materiali*, in *Ceramiche Cesena*, pp. 31-71.
- CAPOVILLA G. 1951, *Studi sul Noricum*, in *Fontes Ambrosiani*, XXV, *Miscellanea G. Galbiati*, I, Milano.
- CAPPELLA G. 1993, *Ceramiche medioevali e rinascimentali recuperate nei lavori di rinforzo e ricostruzione del Castello di Maniago*, Maniago (Pordenone).
- CAPUIS L., GAMBACURTA G. 2015, *Il Veneto tra il IX e il VI secolo a.C.: dal territorio alla città*, in *Preistoria e Protostoria del Veneto*, a cura di G. Leonardi, V. Tinè, Firenze, pp. 449-459.
- CARE 2009, *Corpus Architecturae Religiosae Europaeae (saec. IV-X)*, II, *Italia*, I. *Province di Belluno, Treviso, Padova, Vicenza*, a cura di G.P. Brogiolo, M. Ibsen, Zagreb.
- CARLE A., FEDALTO G. 1978, *Le origini di Venezia*, Bologna.
- CAROSCIO M. 2008, *La transizione fra Medioevo e Rinascimento e l'impiego del blu nelle smaltate basso medievali italiane. Materie prime e luoghi di approvvigionamento: fonti scritte e analisi archeometriche a confronto*, in *Italia, Medio ed Estremo Oriente: commerci, trasferimenti di tecnologie e influenze decorative tra basso Medioevo ed Età moderna*, Atti del XL Convegno Inter-

- nazionale della Ceramica (Savona-Albisola Marina 2007), Firenze, pp. 193-2004.
- CASAGRANDE C., CESELIN F. 2003, *Vetri antichi delle province di Belluno, Treviso e Vicenza*, Corpus delle collezioni archeologiche del vetro nel Veneto, 7, Venezia.
- CASSANI G., SPADEA P., GUALTIERI S. 2002, *Scavo archeologico in Castello Vecchio o Superiore di Attimis (Friuli): forma e composizione della ceramica invetriata monocroma (XIII-XIV secolo)*, in *Produzione di ceramica*, pp. 61-70.
- CASTAGNA D., SCALARI C. 2001, *Ceramiche, vetri ed altri materiali*, in *S. Lorenzo di Quingentole. Archeologia, storia ed antropologia*, a cura di A. Manicardi, Documenti di archeologia, 25, Mantova, pp. 57-113.
- CASTAGNA D., SPAGNOL S. 1996, *La ceramica grezza dallo scavo dell'Edificio II di Oderzo: una proposta tipologica*, in *Ceramiche altomedievali*, pp. 81-93.
- Castelâr di Rovèr 1993, *Castelâr di Rovèr. Lo scavo di un castello medievale*, a cura di G. Rosada, Materiali di archeologia, 2, Modena.
- Castelciés 1992, *San Martino di Castelciés. Archeologia e storia di un colmello*, a cura di A.N. Rigoni, Dosson (Treviso).
- Castelciés 2004, *S. Martino di Castelciés e i segni della storia*, a cura di A.N. Rigoni, Caerano di San Marco (Treviso).
- Castello da Romano 2000, *Il Castello da Romano sul Colle Bastia "...intra Rialto e le fontane di Brenta e di Piava..."*, a cura di G. Rosada, Testis temporum, 2, Treviso.
- CAVADA E. 1990, *Castel Drena: storia di una collina*, Drena (Trento).
- CAVADA E. 1997a, *Alto Garda: ornamenti da corredi funerari di età romana*, in *Ori delle Alpi*, pp. 497-498.
- CAVADA E. 1997b, *Castello di Fiemme (TN): corredo di donna "romanza"*, in *Ori delle Alpi*, pp. 509-510.
- CAVADA E., FORTE E. 2011, *Progetto "Monte San Martino-Lundo-Lomaso". L'oratorio. Evidenze, modifiche, significati*, in *Nuove ricerche sulle chiese altomedievali del Garda*, a cura di G.P. Brogiolo, Documenti di Archeologia, 50, Mantova, pp. 131-156.
- CAVe 1988, *Carta Archeologica del Veneto*, I, coord. L. Bosio, Modena.
- CENDON S. 2010, *Le sepolture*, in *La collina di San Mauro a Cividale del Friuli. Dalla necropoli longobarda alla chiesetta basso medievale*, I, a cura di I. Ahumada Silva, Firenze, pp. 279-306.
- Ceramica graffita* 1971, *La ceramica graffita in Emilia-Romagna dal secolo XIV al secolo XIX*, Catalogo della Mostra (Modena, Palazzo dei Musei, Galleria della Sala della Cultura 1971), a cura di G. Reggi, Modena.
- Ceramica graffita* 1989, *La ceramica graffita medievale e rinascimentale nel Veneto*, Atti del Convegno (Padova, 6 marzo 1987), in *BollMusCivPadova*, numero speciale.
- Ceramica graffita* 1998, *La ceramica graffita del Rinascimento tra Po, Adige e Oglio*, Catalogo della Mostra (Revere, Palazzo Ducale, 28 marzo-21 giugno 1998), a cura di R. Magnani, M. Munarini, Ferrara.
- Ceramica invetriata* 2000, *La ceramica invetriata tardomedievale dell'Italia centro-meridionale*, Quaderni di Archeologia Medievale, III, a cura di S. Patitucci Uggeri, Firenze.
- Ceramica invetriata* 2006, *La ceramica invetriata nel Medioevo e in età moderna*, in Atti del XXXVIII Convegno Internazionale della Ceramica (Albisola 2005), Firenze.
- Ceramica nel Veneto* 1990, *La ceramica nel Veneto. La Terraferma dal XIII al XVIII secolo*, a cura di G. Ericani, P. Marini, Verona.
- Ceramiche altomedievali* 1996, *Le ceramiche altomedievali (fine VI-X secolo) in Italia settentrionale: produzione e commerci*, 6° Seminario sul tardoantico e l'altomedioevo in Italia centro-settentrionale (Monte Barro-Galbiate-Lecco, 21-22 aprile 1995), a cura di G.P. Brogiolo, S. Gelichi, Mantova.
- Ceramiche Cesena* 1997, *Ceramiche tardo-medioevali a Cesena*, a cura di S. Gelichi, Cesena (Forlì).
- Ceramiche medievali* 1992, *Ceramiche medievali dei Musei Civici di Padova*, Catalogo della Mostra (Padova, Oratorio di S. Rocco, 31 ottobre 1992-18 aprile 1993), a cura di M. Munarini, Este (Padova).
- Ceramiche quattrocentesche* 1988, *Le ceramiche quattrocentesche recuperate nei restauri del palazzo de Nordis a Cividale*, Catalogo della Mostra, a cura di V. Tomadin, Pordenone.
- Ceramiche Ravenna* 1982, *Ceramiche dalle collezioni del Museo Nazionale-Ravenna*, a cura di F. Zurli, A.M. Iannucci, Bologna.
- Ceramiche rinascimentali* 1993, *Ceramiche rinascimentali a Udine e altri materiali dello scavo del Palazzo Savorgnan di Piazza Venerio*, a cura di M. Buora, V. Tomadin, Roma.
- Céramique médiévale* 1997, *La Céramique médiévale en Méditerranée*, Actes du VIe congrès de l'AIECM2 (Aix-en-Provence, 13-18 novembre 1995), Aix-en-Provence.
- CERVINI F. 2011, *Lame benedette. Qualche riflessione per studiare le armi e i loro committenti*, in *Medioevo: i committenti*, Atti del Convegno di Parma, a cura di A.C. Quintavalle, Milano, pp. 376-387.
- CERVINI F. 2014, *Tutela e memoria di due campi di battaglia medievali: Campaldino e Montaperti*, in *Honos alit artes. Studi per il settantesimo compleanno di Mario Ascheri, II, Gli universi particolari. Città e territori dal medioevo all'età moderna*, a cura di P. Maffei, G.M. Varanini, Firenze, pp. 251-258.
- CESTER R. et alii 2008, *Ricerche archeologiche e vicende storiche sul sedime di palazzo Carminati a Venezia*, in *AV, XXXI*, pp. 189-235.
- CHAPLIN R.E. 1971, *The Study of Animal Bones from Archaeological Sites*, London.
- CHAVARRÍA ARNAU A. 2009, *Archeologia delle chiese. Dalle origini all'anno Mille*, Università/814, Archeologia, Urbino.
- CHAVARRÍA ARNAU A. 2012, *Cimiteri altomedievali: alcune riflessioni in merito a due scavi recenti di chiese gardesane*, in "Hortus Artium Medievalium", 18.1, *Corpus Architecturae Religiosae Europaeae*, pp. 189-200.
- CHRISTIE N. 1997, *I Longobardi. Storia e archeologia di un popolo*, Genova.
- CIAMPOLTRINI G. 1984, *Piazza al Serchio (LU): scavo dei resti della "Pieve vecchia"*. *Notizia preliminare*, in *AMed, XI*, pp. 297-307.
- CIAMPOLTRINI G. 1998, *Archeologia lucchese d'età comunale II: gli "astrachi" di Lucca e le fosse di Paganico*, in *AMed, XXV*, pp. 213 -227.
- CICALI C., FELICI C. 1996, *Manufatti in metallo*, in *Poggio Imperiale a Poggibonsi: dal villaggio di capanne al castello di pietra. I. Diagnostica archeologica e campagne di scavo 1991-1994*, a cura di M. Valenti, Firenze, pp. 327-336.
- CIGLENECKI S. 1997, *Il sito archeologico di Tonovcov grad presso Kobarid (Caporetto)*, Ljubljana, Kobarid.
- Città nella città* 1989, *La città nella città. Un intervento di archeologia urbana in Concordia Sagittaria. Materiali romani e rinascimentali dallo scavo di Piazza della Cattedrale*, Catalogo della Mostra (Concordia Sagittaria-Basilica Paleocristiana, 15 settembre-15 ottobre 1989), a cura di P. Croce Da Villa, Este (Padova).
- CLARIANA J.F., PREVOSTI M. 1994, *Un exemple de ruralització a l'antiguitat tardana: la villa de Torre Llauder*, in III reunió d'Arqueologia Cristiano Hispànica, Barcelona, pp. 117-126.
- COBIANCHI V., FERRONATO E. 2014, *Le ceramiche comuni grezze altomedievali*, in *San Rocco a Ceneda (Vittorio Veneto). Indagini archeologiche 2003-2006*, a cura di E. Possenti, Trieste, pp. 171-189.
- Codice Asiliense* 1898, ms. Museo di Asolo (Treviso).
- Collegio risposte di Fuori* 1650, ms. Archivio di Stato Venezia.
- COLUSSA S. 1994, *Il "boccale del grifone"*, in *Scharfenberg-Soffumbergo*, pp. 88-89.
- COLUSSA S. 2000, *Ceramica invetriata*, in *Castrum de Harperch apud Manzanum (1251-1431). Manzano e il suo castello: ricerche e indagini archeologiche*, a cura di S. Colussa, V. Tomadin, Udine, pp. 99-100.

- COMACCHIO L. 1965, *Storia di Asolo*, II, Asolo (Treviso).
- COMACCHIO L. 1967, *Storia di Asolo*, III, Castelfranco Veneto (Treviso).
- COMACCHIO L. 1975, *Storia di Asolo*, VIII, Castelfranco Veneto (Treviso).
- Commissioni ai Rettori* 1389, ms. Archivio di Stato Venezia.
- CONTON L. 1940, *Le antiche ceramiche veneziane scoperte nella Laguna*, Venezia.
- CORALINI A. 1996, *Osservazioni sulle fasce partizionali a ornato fitomorfo nell'Italia settentrionale*, AISCOS, III, Roma, pp. 233-246.
- Corpus delle Collezioni* 2004, *Corpus delle Collezioni del vetro in Lombardia*. 2.2. Pavia. Età medioevale e moderna, a cura di C. Tonini, Cremona.
- CORTELAZZO M., ZOLLI P. 1983, *Dizionario etimologico della lingua italiana*, Bologna.
- COSCARELLA A. 1994, *Vetri tardoantichi dell'antiquarium di Bosra in Siria*, XLI corso di cultura sull'arte ravennate e bizantina, seminario internazionale di studi su Ravenna, Costantinopoli, vicino oriente in memoria del Prof. F.W. Deichmann, Bologna, pp. 387-407.
- COSTANTINI R. 1989-1990, *La maiolica in Friuli-Venezia Giulia: indagini storiche e tecnologiche sui recenti ritrovamenti*, Tesi di Laurea, Fac. di Lettere e Filosofia, Corso di Laurea in Conservazione dei Beni Culturali (rel. Franco Renzo Pesenti), Università degli Studi di Udine.
- COSTANTINI R. 1992, *Udine, residenza Palladio. Scavi 1991-1992*, in AqN, LXIII, cc. 204-205.
- COSTANTINI R. 1994a, *Le ceramiche medievali rivestite: le produzioni smaltate e la ceramica graffita*, in *Ad Mensam*, pp. 263-318.
- COSTANTINI R. 1994b, *La maiolica ispano-moresca*, in Scharfenberg-Soffumbergo, pp. 90-92.
- COSTANTINI R. 1994c, *La ceramica invetriata dipinta. "Roulette Ware"*, in Scharfenberg-Soffumbergo, pp. 75-77.
- COSTANTINI R. 1994-1995, *La ceramica in Friuli tra Medioevo e Rinascimento*, Tesi di Specializzazione, Scuola di Specializzazione in Archeologia e Storia dell'Arte, rel. Giovanni Cantelli, Università degli Studi di Siena.
- COSTANTINI R. 1995, *Le tipologie della ceramica graffita*, in *Vicolo delle Mura*, pp. 35-49.
- COSTANTINI R. 1996, *Le ceramiche*, in *In domo habitationis. L'arredo in Friuli nel tardo Medioevo*, a cura di G. Fiaccadori, M. Grattoni d'Arcano, Venezia, pp. 262-280.
- COSTANTINI R. 1997, *Nota sulla circolazione della ceramica basso-medievale in Friuli*, in *Dalla Serenissima agli Asburgo. Pordenone Gemona, l'antica strada verso l'Austria*, Catalogo della Mostra, a cura di L. Gandi, Ponzano Veneto (Treviso), pp. 63-70.
- COSTANTINI R., LALLI L. 1994, *La ceramica invetriata*, in Scharfenberg-Soffumbergo, pp. 71-74.
- COZZA F. 1985, *Ceramiche e vetri dei secoli XIV-XVI dagli scavi di Piazza Cattedrale a Concordia Sagittaria*, in AV, VIII, pp. 297-319.
- COZZA F. 1988, *Ritrovamento di ceramiche e vetri dei secc. XIV-XV nel palazzo già Dondi dall'Orologio a Padova*, in AV, XI, pp. 171-239.
- COZZA F. 1989a, *Testimonianze di attività produttive vascolari dal XII al XIX secolo a Padova*, in *Ceramica graffita*, pp. 91-137.
- COZZA F. 1989b, *Un ripostiglio di ceramiche "graffite arcaiche" a Padova*, in *La ceramica graffita*, Atti del XIX Congresso Internazionale della Ceramica (Albisola 1986), Albisola (Savona), pp. 77-89.
- COZZA F. 1989c, *La produzione ceramica veneta dal basso Medioevo al Rinascimento. Classi ceramiche, tipologie degli ornati e aspetti della cultura materiale*, Bagnoli di Sopra (Padova).
- COZZA F. 1995, *Scarti di ceramiche "ricoperte" prodotte a Padova nei secoli XIII e XIV*, in *BollMusCivPadova*, LXXXII, pp. 83-110.
- CRAM L. 1967, *Report on the animal bones from Hockwold*, in "Proceedings of the Cambridge Antiquarian Society", 60, pp. 75-80.
- CUPELLI G. et alii 1992, *Il "castrum" tardo-antico di S. Antonino di Perti, Finale Ligure (Savona): terze notizie preliminari sulle campagne di scavo 1982-1991*, in *AMed*, XIX, pp. 279-338.
- CURATOLA G., SCARCIA G. 1990, *Le arti nell'Islam*, Roma.
- CUTERI F. 1985, *I materiali*, in *Un villaggio di minatori e fonditori di metallo nella Toscana del Medioevo: San Silvestro (Campiglia Marittima)*, *AMed*, XII, pp. 352-356.
- Da Aquileia a Venezia* 1980, *Da Aquileia a Venezia. Una mediazione tra l'Europa e l'Oriente dal II secolo a.C. al VI secolo d.C.*, a cura di G. Pugliese Caratelli, Milano.
- DADÀ M. 2005, *Reperti metallici e di uso militare*, in *L'aratro e il calamo. Benedettini e Cistercensi sul Monte Pisano. Dieci anni di archeologia a San Michele alla Verruca*, a cura di S. Gelichi, A. Alberti, S. Giuliano Terme (Pisa), pp. 361-382.
- DAL PIAZ G. 1912, *Studi geotettonici sulle Alpi Orientali. Regione fra il Brenta e i dintorni del Lago di Santa Croce*, in *MemIstGeolMinerUnivPadova*, 1, pp. 1-195.
- DAVID M., MACCANI C. 2007, *I pavimenti musivi dell'ipogeo tardo-antico di Santa Maria in Stelle (Verona), problemi di documentazione e interpretazione*, AISCOS, XII, Tivoli (Roma), pp. 13-23.
- DE CRESCENZO A. 1996, *I bacini ceramici dell'Italia meridionale e della Sicilia*, in *I bacini murati medievali. Problemi e stato della ricerca*, Atti del XXVI Congresso Internazionale della Ceramica, Albisola (Savona 1993), Firenze, pp. 203-230.
- DE MARCHI P.M. 1988, *Reperti metallici*, in *Scavi di Monte Barro comune di Galbiate-Como (1986-87)*, *AMed*, XV, pp. 218-226.
- DE MARCHI P.M. 1996, *I metalli*, in *Indagine archeologica sulla collina di S. Pietro nel Comune di Castel S. Pietro (Canton Ticino)*, *AMed*, XXIII, pp. 190-202.
- DE TOMMASO G. 1990, *Ampullae vitreae, contenitori in vetro per unguenti e sostanze aromatiche dell'Italia romana (I sec. a.C.-III sec. d.C.)*, Roma.
- DEGANI E. 1914, *Inventarium factum per nobilem Rudulfum de Atems procuratorem Rev. di Patris D. Federici Abatis Sextensis de omnibus rebus inventis in Monasterio Sexti, scriptum per Iohannem a Variis notarium de Utino in 1431, ind. VI die 21 Febr.*, in *Nozze Asquini-Pancieria di Zoppola, VI maggio MCMXIV*, Udine, pp. 6-12.
- DEGL'INNOCENTI E. 2005-2006, *La Slip Ware in Toscana: produzione e circolazione di una classe ceramica post-medievale*, Tesi della Scuola di Dottorato di Ricerca, Archeologia Medievale, Università degli Studi di Siena: <http://archeologiamedievale.unisi.it/NewPages/TESTIprogetti/degl'innocenti.pdf>
- DELL'ACQUA F. 1998, *Produzione del vetro da finestra nel IX secolo presso il monastero di San Vincenzo al Volturno*, in *Il vetro dall'antichità all'età contemporanea: aspetti tecnologici, funzionali e commerciali*, Atti 2° Giornate Nazionali di Studio AIHV Comitato Nazionale Italiano (Milano, 14-15 dicembre 1996), a cura di G. Meconcelli Notarianni, Venezia, pp. 201-206.
- DELL'ACQUA F. 2003, *Illuminando colorat. La vetrata tra l'età tardo imperiale e l'alto medioevo: le fonti, l'archeologia*, Studi e ricerche di archeologia medievale, 4, Spoleto (Perugia).
- DELOGU P. 1994, *La fine del mondo antico e l'inizio del medioevo: nuovi dati per un vecchio problema*, in *La storia dell'Alto Medioevo italiano (VI-X secolo) alla luce dell'archeologia*, Convegno Internazionale (Siena, 2-6 dicembre 1992), a cura di R. Francovich, G. Noyé, Firenze, pp. 7-29.
- DIOTALLEVI D. 2008, *Per una storia della Brigantina*, in *Vestito da battaglia*, pp. 13-33.
- Diplomatium* 1894, *Diplomatium regum et imperatorum Germaniae*, II, 2, MGH, Hannoverae.

- Documenta* 1861, *Documenta historiae forojuliensis saeculi XIII*, a cura di G. Bianchi, Wien.
- Documenti* 1940, *Documenti relativi alla storia di Venezia anteriori al Mille*, I, *Secoli VI-IX*, a cura di R. Cessi, Padova.
- Documenti Trentini* 1510, ms. Archivio di Stato Venezia.
- DORIGO W. 2003, *Venezia romanica*, I, *La formazione della città medioevale fino all'età gotica*, Sommacampagna (Verona).
- DORIGUZZI M. 1974, *Scoperte e rinvenimenti durante i lavori e gli scavi del 1971*, in *Il Santuario di San Vittore. Arte e vicende*, Feltre (Belluno), pp. 39-50.
- DRIESCH VON DEN A. 1976, *A Guide to the Measurement of Animal Bones from Archaeological Sites*, Peabody Museum Bulletin, 1. Harvard University, Cambridge Mass.
- DU CANGE CH. 1883-1887 (1954), *Glossarium mediae et infimae Latinitatis*, rist. an. Graz.
- DUMONT G., PIRAULT L. 2005, *La basilique des Champs Saint-Martin à Rezé et ses vitraux (VI^e siècle)*, in *Transparentes spéculations*, pp. 74-75.
- ENDRIZZI L. 1995, *Trento. Palazzo Tabarelli. Vetri*, in "Archeologia delle Alpi", III, pp. 129-156.
- ENDRIZZI L. 1997, *La necropoli tardoromana di Cloz (Valle di Non-TN)*, in *Ori delle Alpi*, pp. 498-499.
- ERICANI G. 1990, *Maiolica arcaica a Montagnana, Legnano, Torretta e Feltre*, in *Ceramica nel Veneto*, pp. 186-189.
- ERMETI A.L., SACCO D., VONA S. 2008, *Il castello di Monte Copiolo nel Montefeltro (Marche, PU). Le prime sei campagne di scavo (2002-2007), una sintesi*, in *AMed*, XXXV, pp. 151-173.
- Estimo cittadini di Asolo* 1472, ms. Archivio Storico di Asolo (Treviso).
- FAVIA L. 1992, *Reperti metallici*, in *Le campagne di scavo a castello di Zuccola in Cividale del Friuli*, *AMed*, XIX, pp. 263-274.
- FENTRESS E., GOODSON C. 2012, *Villamagna (FR): l'eredità di una villa imperiale in epoca bizantina e medioevale*, in *AMed*, XXXIX, pp. 57-86.
- FEREMBACH D., SCHWIDETZKY I., STLOUKAL M. 1979, *Raccomandazioni per la determinazione dell'età e del sesso sullo scheletro*, in "Rivista di Antropologia", 60, pp. 5-51.
- FERRANDO CABONA I., GARDINI A., MANNONI T. 1978, *Zignago 1: gli insediamenti e il territorio*, in *AMed*, V, pp. 273-372.
- Ferrara prima e dopo il Castello* 1992, *Ferrara prima e dopo il Castello. Testimonianze archeologiche per la storia della città*, Catalogo della Mostra, a cura di S. Gelichi, Ferrara.
- FERRETI DE' F. 1908, *Le opere di Ferreto de' Ferreti vicentino*, I, a cura di C. Cipolla, Roma.
- FIOCCO C. et alii 1986, *Storia dell'arte ceramica*, Bologna.
- FONTAINE C. 2005, *Fragments de verres plats d'époque mérovingienne trouvés à Huy (Belgique): une production locale?*, in *Transparentes spéculations*, pp. 72-73.
- FONTAINE S.D., FOY D. 2005, *La modernité, le confort et les procédés de fabrication des vitrages antiques*, in *Transparentes spéculations*, pp. 15-24.
- FORTUNATI ZUCCALA M. 1984, *Orio al Serio (Bergamo). Scavo di una cisterna tardoromana*, in *NSAL*, pp. 71-72.
- FOSSATI A. 1992, *Metalli*, in *Il castrum tardo-antico di S. Antonino di Perti, Finale Ligure (Savona): terze notizie preliminari sulle campagne di scavo 1982-1991*, *AMed*, XIX, pp. 321-328.
- FOSSATI A., MURIALDO G. 1988, *I metalli*, in *Il castrum tardo-antico di S. Antonino di Perti, Finale Ligure (Savona): fasi stratigrafiche e reperti dell'area D. Seconda notizie preliminari sulle campagne di scavo 1982-1987*, *AMed*, XV, pp. 380-387.
- FOSSATI S., MANNONI T. 1975, *Lo scavo della vetreria medioevale di Monte Lecco*, *AMed*, II, pp. 31-97.
- Fouilles à Marseille* 1998, *Fouilles à Marseille. Les mobiliers (I^{er}-VII^e s. ap. J.-C.)*, eds. M. Bonifay, M.-B. Carre, Y. Rigoir, Paris.
- FOY D. 2005, *La suprématie du verre soufflé en cylindre: panneaux et vitraux du V^e au IX^e siècle*, in *Transparentes spéculations*, pp. 59-64.
- FOY D., FONTAINE S.D. 2008, *Diversité et évolution du vitrage de l'Antiquité et du haut Moyen Âge. Un état de la question*, in "Gallia", 65, pp. 405-459.
- FOY D. et alii 2003, *Caractérisation des verres de la fin de l'Antiquité en Méditerranée occidentale: l'émergence de nouveaux courants commerciaux*, in *Échanges et commerce du verre dans le monde antique*, Actes du colloque de l'Association Française pour l'Archéologie du Verre (Aix-en-Provence et Marseille, 7-9 giugno 2001), eds. D. Foy, M. D. Nenna, Montagnac, pp. 41-85.
- FRANCOVICH R. 1982, *La ceramica medioevale a Siena e nella Toscana meridionale (secc. XIV-XV)*, Firenze.
- FRANCOVICH R., GELICHI S. 1984, *La ceramica spagnola in Toscana nel bassomedioevo*, Quaderni dell'insegnamento di Archeologia Medioevale della Facoltà di Lettere e Filosofia dell'Università di Siena, Firenze.
- FRANCOVICH R., VANNINI G. 1976, *Premessa allo scavo di San Salvatore a Vaiano*, in *AMed*, III, pp. 53-138.
- FRANZOI U. 1990, *L'armeria del Palazzo Ducale a Venezia*, Dosson (Treviso).
- FREESTONE I.C. 1994, *Chemical analysis of raw glass fragments, in Excavation at Carthage, II, The Circular Harbour, north side. The site and finds other than pottery*, ed. H.R. Hurst, Oxford, p. 224.
- FREESTONE I.C., GORIN-ROSEN Y., HUGHES M.J. 2000, *Primary glass from Israel and the production of glass in Late Antiquity and the Early Islamic period, in La route du verre: ateliers primaires et secondaires de verriers du second millénaire av. J.-C. au Moyen-Âge*, éd. M.D. Nenna, Travaux de la Maison de l'Orient Méditerranéen, 33, Lyon, pp. 65-83.
- FRESIA S. 2008, *Suppellettile di ceramica*, in "Sachuidic presso Forni Superiore". *Ricerche archeologiche in un castello della Carnia*, a cura di S. Gelichi, F. Piuze, A. Cianciosi, Firenze, pp. 59-70.
- FROTHINGHAM WILSON A. 1982, *Maioliche e porcellane spagnole*, in *Le ceramiche in Europa dal Medioevo al 1925*, a cura di J. Giacomotti et alii, Milano, pp. 122-146.
- FURLANI G. 1718, *Notizie d'Asolo antico*, ms. Archivio Storico di Asolo (Treviso).
- GAI S. 2005, *Vitres et vitraux du palais impérial de Charlemagne à Paderborn*, in *Transparentes spéculations*, pp. 83-85.
- GALLIAZZO V. 1979, *Bronzi romani del Museo Civico di Treviso*, Roma.
- GALLO F., SILVESTRI A. 2012, *Medieval Glass from Rocca di Asolo (Northern Italy): an Archaeometric Study*, in "Archaeometry", 54, 6, pp. 1023-1039.
- GAMBACURTA G. 2005, *Il bothros di Asolo: una cerimonia pubblica in epoca di romanizzazione*, in *Depositi votivi e culti dell'Italia antica dall'età arcaica a quella tardo-repubblicana*, Atti del Convegno di Studi (Perugia, 1-4 giugno 2000) a cura di A. Comella, S. Mele, Bari, pp. 491-505.
- GAMBACURTA G. 2007, *L'aspetto veneto-orientale. Materiali della seconda età del Ferro tra Sile e Tagliamento*, Portogruaro (Venezia).
- GAMBACURTA G., CAPUIS L. 1998, *Dai dischi di Montebelluna al disco di Ponzano: iconografia e iconologia della dea clavigera nel Veneto*, in *QdAV*, XIV, pp. 108-120.
- GAMBACURTA G., GORINI G. 2005, *Il deposito votivo di Monte Altare (Treviso)*, in *Stipi votive delle Venezia. Altichiero, Monte Altare, Musile, Garda, Riva*, a cura di G. Gorini, A. Mastrocinque, Roma, pp. 103-231.
- GAMBACURTA G., NASCIBENE A. 2008, *Il Veneto orientale tra VI e III secolo a.C.: corrispondenze*, in *I Veneti antichi. Novità e aggiornamenti*, Verona, pp. 101-122.
- GAMBARO L. 1985, *Reperti metallici*, in *Scavo dell'area ovest del villaggio abbandonato di Monte Zignago: Zignago 3*, *AMed*, XII, pp. 224-236.

- GAMBARO L. 1990, *Catalogo dei materiali metallici*, in *Scavo dell'area est del villaggio abbandonato di Monte Zignago: Zignago 4*, AMed, XVII, pp. 385-406.
- GANDOLFI D. 1994, *La produzione ceramica africana d'età medio e tardo imperiale: terra sigillata chiara e ceramica da cucina*, in *Ad Mensam*, pp. 127-156.
- GARDELLI G. 1981, *5 secoli di maiolica a Rimini. Dal '200 al '600*, Ferrara.
- GARDINI A. 1976, *Resti di vetrate medievali da un saggio di scavo in Santa Marita di Castello a Genova*, in AMed, III, pp. 167-177.
- GAUTIER A. 1987, *Taphonomic groups: How and Why*, in "Archeozoologia", 1, 2, pp. 47-52.
- GELICHI S. 1981, *Saggi archeologici presso la pieve di Santa Maria all'Impruneta (Firenze). Relazione preliminare*, in AMed, VIII, pp. 451-467.
- GELICHI S. 1983-1984, *I bacini della chiesa di S. Bartolo a Ferrara*, in "Bollettino Annuale dei Musei Ferraresi", 13-14, pp. 71-72.
- GELICHI S. 1984, *Studi sulla ceramica medievale riminese. La "grafita arcaica"*, in AMed, XI, pp. 149-214.
- GELICHI S. 1985, *Ricognizioni su alcune tipologie di materiali conservati nel Museo di San Giovanni in Galilea. I rilievi alto-medievali e le ceramiche*, in Atti della celebrazione del Centenario di Fondazione del Museo Renzi, San Giovanni in Galilea (Forlì), pp. 37-66.
- GELICHI S. 1986a, *La ceramica ingubbiata medievale nell'Italia nord-orientale*, in *La ceramica medievale nel Mediterraneo occidentale*, Atti del III Congresso Internazionale (Siena-Faenza, 8-13 ottobre 1984), Firenze, pp. 353-407.
- GELICHI S. 1986b, *Studi sulla ceramica medievale riminese. 2. Il complesso dell'ex hotel Commercio*, in AMed, XIII, pp. 117-172.
- GELICHI S. 1987a, *La ceramica medievale*, in *Archeologia medievale a Bologna. Gli scavi nel Convento di San Domenico*, Catalogo della Mostra (Bologna, Museo Civico Archeologico, 4 aprile-31 maggio 1987), a cura di S. Gelichi, R. Merlo, Casalecchio di Reno (Bologna), pp. 182-193.
- GELICHI S. 1987b, *Lo scavo nel maschio e i materiali rinvenuti*, in *Ricerche archeologiche nel Castello delle Rocche di Finale Emilia*, a cura di S. Gelichi, Finale Emilia (Modena), pp. 17-26.
- GELICHI S. 1988a, *La maiolica italiana della prima metà del XV secolo. La produzione in Emilia-Romagna e i problemi della cronologia*, in AMed, XV, pp. 65-104.
- GELICHI S. 1988b, *Ceramiche venete importate in Emilia-Romagna tra XIII e XIV secolo*, in "Padusa", XXIV, pp. 5-43.
- GELICHI S. 1989, *Origini e sviluppo della graffita padana*, in *Ceramica graffita*, pp. 29-42.
- GELICHI S. 1992a, *La ceramica a Faenza nel Trecento. Il contesto della Cassa Rurale ed Artigiana*, Faenza (Ravenna).
- GELICHI S. 1992b, *Una discarica di scarti di fornace e la graffita ferrarese del XV secolo*, in *Ferrara prima e dopo il Castello*, pp. 260-288.
- GELICHI S. 1992c, *Igiene e smaltimento dei rifiuti: le buche di scarico di piazzetta Castello*, in *Ferrara prima e dopo il Castello*, pp. 66-98.
- GELICHI S. 1994, *La maiolica a Bologna nel XV secolo: nuovi dati archeologici*, in *Dalla maiolica arcaica alla maiolica del primo Rinascimento*, Atti del XXIV Convegno Internazionale della Ceramica (Albisola 24-26 maggio 1991), Albisola (Savona), pp. 19-47.
- GELICHI S. 1999, *La ceramica nel Medioevo nell'Italia nord-orientale. Le conoscenze e le prospettive di ricerca*, in *Ceramica dal Bassomedioevo al Rinascimento in Italia nordorientale e nelle aree transalpine*, Atti della giornata di studi (Udine, 16 marzo 1996), Trieste, pp. 9-19.
- GELICHI S. 2003, *Ceramica d'importazione e ceramica rivestita "arcaica"*, in *Savognano*, pp. 151-154.
- GELICHI S. et alii 1987, *I saggi di scavo sul sagrato di San Petronio*, in *Archeologia medievale a Bologna. Gli scavi nel Convento di San Domenico*, Catalogo della Mostra (Bologna, Museo Civico Archeologico 4 aprile-31 maggio 1987), a cura di S. Gelichi, R. Merlo, Casalecchio di Reno (Bologna), pp. 43-49.
- GELICHI S., NEPOTI S. 1993, *La "maiolica arcaica" a Bologna*, in *La protomaiolica e la maiolica arcaica dalle origini al Trecento*, Atti del XXIII Convegno Internazionale della Ceramica (Albisola 25-27 maggio 1990), Albisola (Savona), pp. 131-151.
- GENTILI F. 2005, *Le verre architectural dans les habitats ruraux du Haut Moyen Âge d'Île de France: quelques exemples*, in *Transparentes spéculations*, pp. 78-80.
- GIACOBELLI M. 2002, *Nuovi "bolli" su contenitori vitrei dalla nave romana di Grado*, in "Archeologia Subacquea. Studi, ricerche e documenti", III, pp. 255-273.
- GIANNICCHEDDA E. 1990, *Catalogo dei materiali ceramici, vitrei e litici*, in *Scavo dell'area est del villaggio abbandonato di Monte Zignago: Zignago 4*, AMed, XVII, pp. 371-385.
- GIOMO G. 1898, *Schedario*, ms. Archivio Storico di Asolo (Treviso).
- GIOVANNINI A. 1997, *Schede Friuli-Venezia Giulia*, in *Ori delle Alpi*, p. 583.
- Glossario del vetro archeologico 1998*, *Glossario del vetro archeologico*, a cura di D. Ferrari, A. Larese, G. Meconcelli Notarianni, M. Verità, in *Contributi storico-tecnici*, 4, pp. 171-226, Venezia.
- GOBBATO S. 2000, *I metalli*, in *Storia e archeologia del Castello di Gorfogliano (Minacciano, Lucca): campagna 1999*, AMed, XXVII, pp. 167-168.
- GOLL J. 2005, *Les vitraux carolingiens de Müstair*, in *Transparentes spéculations*, pp. 86-87.
- GOODMAN, A. H., ARMELAGOS, G. J. 1985, *Factors affecting the distribution of enamel hypoplasias within the human permanent dentition*, in "American Journal of Physical Anthropology", 68, pp. 479-494.
- GORINI G. 1970, *Ritrovamenti monetali a Padova*, in *BollMusCiv Padova*, LIX, 1, pp. 81-149.
- GORINI G. 1988, *Sopravvivenza delle monete romane in contesti più tardi*, in "Comunicazioni della Società Numismatica Italiana", 3 (febbraio), pp. 1-2.
- GORINI G. 1992, *Zum Münzumlaf in nachrömischer Zeit in Oberitalien*, in "Litterae Numismaticae Vindobonenses", 4, pp. 77-84.
- GRANT A. 1982, *The Use of Tooth Wear as a Guide to the Age of Domestic Ungulates*, in *Ageing and Sexing Animal Bones from Archaeological Sites*, eds. B. Wilson, C. Grigson, S. Payne, BAR, British Series, 109, pp. 96-108.
- GRANT A. 1984, *Medieval animal husbandry: the archaeozoological evidence*, in *Animals and Archaeology. 4. Husbandry in Europe*, eds. C. Grigson, J. Clutton Brock, BARIntSer, 227, pp. 179-186.
- GRASSI F. 1999, *Le ceramiche invetriate da cucina dal XIII alla fine del XIV secolo nella Toscana meridionale*, in AMed, XXVI, pp. 429-435.
- GRASSI G. 1835², *Dizionario Militare Italiano*, Napoli.
- GRATUZE B. 1988, *Analyse non destructive d'objets en verre par des méthodes nucléaires. Application à l'étude des estampilles et poids monétaires islamiques*, Nouvelle Thèse d'Université, Orléans, pp. 178-194.
- GRATUZE B. et alii 1992, *De l'origine du cobalt dans les verres*, in "Revue d'Archéométrie", 16, pp. 97-108.
- GRAVETT C. 1990, *Medieval Siege Warfare*, London.
- GRAY N. 1948, *The Paleography of Latin Inscriptions in the Eighth, Ninth and Tenth Centuries in Italy*, in *PBSR*, XVI, pp. 38-167.
- GREMES A. 1990, *Le monete rinvenute nella parte bassa di Castel Corno (Vallagarina-Trentino Occidentale)*, in "Annali dei Musei Civici di Rovereto", 6, pp. 63-77.
- GREMES A., ZANONI L. 1988, *Le monete rinvenute a Castel Corno (Vallagarina-Trentino Occidentale)*, in "Annali dei Musei Civici di Rovereto", 4, pp. 123-136.

- GRIGSON C. 1982, *Porridge and pannage: pig husbandry in neolithic England*, in *Archaeological Aspects of Woodland Ecology*, eds. M. Bell, S. Limbrey, BARIntSer, 146, pp. 297-314.
- GRILLO P. 2008, *Cavalieri e popoli in armi. Le istituzioni militari nell'Italia medievale*, Roma, Bari.
- GUARNIERI C. 1999, *Il tardo medioevo ad Argenta. Lo scavo di via Vinarola-Aleotti*, Firenze.
- GUARNIERI C. 2011, *Lugo di Romagna (RA): i vetri dello scavo di Piazza Baracca-via Magnapassi. Prima sistemazione tipologica, in Produzione e distribuzione del vetro nella storia: un fenomeno di globalizzazione*, Atti delle XI Giornate Nazionali di Studio in memoria di Gioia Meconcelli AIHV Comitato Nazionale Italiano (Bologna, 16-18 dicembre 2005), a cura di M.G. Diani, T. Medici, M. Uboldi, Trieste, pp.123-131.
- GUARNIERI C., LIBRENTI M. 1997, *Sviluppo di un insediamento monastico nella Ferrara tardo-medievale: il convento di S. Antonio in Polesine*, in Atti del I Congresso Nazionale di Archeologia Medievale (Pisa, 29-31 maggio 1997), a cura di S. Gelichi, Firenze, pp. 290-295.
- HARRIS M. 2015⁴, *Buono da mangiare. Enigmi del gusto e consuetudini alimentari*, Torino.
- HAYES J.W. 1972, *Late Roman Pottery*, London.
- HAYES J.W. 1980, *Supplement to Late Roman Pottery*, London.
- HEFFERNAN J., MATTER E.A. 2001, *The liturgy of the medieval Church*, Kalamazoo, Michigan.
- HENGEN O.P. 1971, *Cribrra orbitalia: Pathogenesis and probable Etiology*, in "Homo", 22, pp. 57-75.
- HUDSON P., LA ROCCA HUDSON C. 1982, *Rocca di Rivoli. Storia di una collina nella Valle dell'Adige tra Preistoria e Medioevo*, San Giovanni Lupatoto (Verona).
- HUG E. 1940, *Die Schädel der frühmittelalterlichen Gräber aus dem solutburnischen Aaregebiet in ihrer Stellung zur Reihengräberbevölkerung Mitteleuropas*, in "Zeitschrift für Morphologie und Anthropologie", 38, pp. 359-528.
- HUMPHREY J.H. 1978, *A discussion of the interpretation of the Numismatic evidence in the context of the History of the site*, in *Excavations at Carthage 1976 conducted by the University of Michigan*, IV, ed. J.H. Humphrey, Ann Arbor, pp. 164-168.
- ISCAN M.Y., LOTH S.R., WRIGHT R.K. 1984, *Age estimation from the ribs phase analysis: white males*, in "Journal of Forensic Sciences", 29, pp. 1094-1104.
- ISINGS C. 1957, *Roman glass from dated finds*, *Archaeologica traiectiona*, 2, Groningen, Djakarta.
- Isontino 1980, *Ceramiche medievali e rinascimentali nell'Isontino e raccolte settecentesche dei Musei Provinciali di Gorizia*, Catalogo della Mostra, a cura della Direzione dei Musei Provinciali di Gorizia, Gorizia.
- JOIN-DIETERLE C. 1984, *Catalogue des céramiques*, I, Musée du Petit Palais, Paris.
- LACHIN M.T. 1999, *L'aula di culto della Rocca di Asolo*, in *Il tempo dei Longobardi. Materiali di epoca longobarda dal Trevigiano*, a cura di M. Rigoni, E. Possenti, Padova, pp. 54-59.
- LAMPUGNANI P. 2002, *Cornate d'Adda (MI) località Villa Paradiso. Interventi di scavo archeologico*, in NSAL, pp. 181-185.
- LAPADULA E. 2005, *Accessori dell'abbigliamento e oggetti di uso personale*, in *La chiesa di Santa Maria della Strada, Taurisano (Lecce). Scavi 2004*, AMed, XXXII, pp. 173-205.
- LARESE A. 2004, *Vetri Antichi del Veneto*, *Corpus delle collezioni archeologiche del vetro nel Veneto*, 8, Venezia.
- LAZZARINI L. 1989, *Nuovi dati sulla nascita e lo sviluppo del graffito veneziano*, in *Ceramica graffita*, pp. 19-28.
- LAZZARONI A. 1996, *Palazzolo sull'Oglio (BS) Chiesa di S. Antonio. Cisterna tardoromana*, in NSAL, pp. 168-169.
- LEBOLE DI GANGI C.M. 1991, *I materiali*, in *Scavi medievali in Calabria: Gerace 1*, AMed, XVIII, pp. 615-618.
- LEBOLE DI GANGI C.M. 1993, *Manufatti metallici e reperti votivi*, in *Scavi medievali in Calabria: Gerace 3*, AMed, XX, pp. 468-473.
- LEBOLE DI GANGI C.M. 1999, *I manufatti metallici*, in *San Michele di Trino (VC). Dal villaggio romano al castello medievale*, I, a cura di M.M. Negro Ponzi Mancini, Firenze, pp. 397-413.
- LECIEJEWICZ L., TABACZYNSKA E., TABACZYNSKY S. 1977, *Torcello. Scavi 1961-62*, Roma.
- LEONARDI G. 2011, *Proposte interpretative riguardo al popolamento della Pedemontana veronese e vicentina nella polity veneta, tra prima età del ferro e romanizzazione*, in *Tra Protostoria e Storia. Studi in onore di Loredana Capuis*, Antenor Quaderni, 20, Roma, pp. 35-47.
- LERMA J.V. et alii 1986, *Sistematización de la loza gótico-mudèjar de Paterna/Manises*, in *La ceramica medievale nel Mediterraneo occidentale*, Atti del III Congresso Internazionale (Siena-Faenza, 8-13 ottobre 1984), Firenze, pp. 183-203.
- Lettera Trevigiana 1782, *Lettera discorsiva di anonimo Trevigiano*, Treviso.
- Liber Feudorum AC*, sec. XIV, ms. ArchivioVescovile di Treviso.
- LIBRENTI M. 1992, *Prima del Castello: lo scavo nell'area di Borgonovo*, in *Ferrara prima e dopo il Castello*, pp. 22-57.
- LIBRENTI M. 1993, *La ceramica medievale dal Castrum di S. Stefano di Vicolongo*, *Materiali per una storia di Concordia sulla Secchia*, a cura di M. Calzolari, C. Frison, Concordia sulla Secchia (Modena), pp. 87-103.
- LIBRENTI M. 2006, *I metalli*, in *S. Antonio in Polesine. Archeologia e storia di un monastero estense*, a cura di C. Guarnieri, Firenze, pp. 265-273.
- Longobardi a Romans* 1989, *Longobardi a Romans d'Isanzo. Itinerario attraverso le tombe altomedievali*, a cura di F. Maselli Scotti, Feletto Umberto (Udine).
- LORA S., RUTA SERAFINI A. 1992, *Il gruppo Magrè*, in *Die Räter/I Reti*, Bolzano, pp. 247-267.
- LUCA DE D. 2004, *Le armi da tiro nella rocca di Campiglia Maritima. Frece per arco e dardi per balestra*, in *Campiglia*, pp. 397-413.
- LUCA DE D., FARINELLI R. 2002, *Archi e balestre. Un approccio storico-archeologico alle armi da tiro nella Toscana meridionale (secc. XIII-XIV)*, in AMed, XXIX, pp. 455-487.
- LUCIANI F. 2016, *Berua, Raeticum oppidum dei Beruenses*, in "Geographia antiqua", XXV, pp. 99-127.
- Lugo 1991, Archeologia medievale a Lugo. Aspetti del quotidiano nei ritrovamenti della Rocca*, a cura di S. Gelichi, Firenze.
- LUSUARDI SIENA S. 1989, *Asolo e il suo territorio*, in *Il Veneto nel medioevo. Dalla "Venetia" alla Marca Veronese*, II, a cura di A. Castagnetti, G.M. Varanini, Verona, pp. 292-294.
- LUSUARDI SIENA S. 2004, *Stato degli studi e approcci metodologici*, in LUSUARDI SIENA S., NEGRI A., VILLA L., *La ceramica altomedievale tra Lombardia e Friuli. Bilancio delle conoscenze e prospettive di ricerca (VIII-IX e X-XI secolo)*, *La ceramica altomedievale in Italia*, Atti del V Congresso di Archeologia Medievale (Roma, CNR, 26-27 novembre 2001), a cura di S. Uggeri Patitucci, Firenze, pp. 59-66.
- LUTTAZZI A. 1992, *Materiali tardoantichi e altomedievali conservati nella Biblioteca Giovardiana di Veroli (Frosinone)*, in AMed, XIX, pp. 767-787.
- MADER B. 1993, *Das slawische Gräberfeld von Pordenone-Palazzo Ricchieri*, in AqN, LXIV, cc. 241-300.
- MAGNANI R. 1981, *La ceramica ferrarese tra Medioevo e Rinascimento*, I-II, Ferrara.
- MALAGOLA G. 1990, *La maiolica arcaica nella fascia pedemontana del trevigiano orientale*, in "Archeologia uomo territorio", 9, pp. 85-89.
- MALAGUTI C., RIAVEZ P. 2005, *Il castello di Garda*, in *Castelli del*

- Veneto tra archeologia e fonti scritte, a cura di G.P. Brogiolo, E. Possenti, Documenti di Archeologia, 38, Mantova, pp. 41-50.
- MALANDRA C. 2003, *S. Potito di Ovindoli. Lo scavo del cimitero medievale. Dati preliminari sulla cultura materiale. I corredi*, in *S. Potito di Ovindoli (AQ). Lo scavo medievale nell'area della villa romana. Rapporto preliminare, anni 2001-2002*, AMed, XXX, pp. 393-401.
- MALLETT M. E. 2015², *L'organizzazione militare di Venezia nel '400*, Roma.
- MANDRUZZATO L. 2006, *Coppe di forma Isings 3 ad Aquileia*, in *Archeologia e statistica*, Atti della giornata di studi a ricordo di Wladimiro Dorigo, "Quaderni Friulani di Archeologia", XVI, pp. 35-45.
- MANDRUZZATO L., MARCANTE A. 2005, *Vetri antichi del Museo Archeologico Nazionale di Aquileia. Il vasellame da mensa*, Corpus delle collezioni del vetro in Friuli Venezia Giulia, 2, Trieste, Venezia.
- MANDRUZZATO L., MARCANTE A. 2007, *Vetri antichi del Museo Archeologico Nazionale di Aquileia. Balsamari, olle, pissidi*, Corpus delle collezioni del vetro in Friuli Venezia Giulia, 3, Trieste, Venezia.
- MANNONI T. 1975, *La ceramica medievale a Genova e nella Liguria*, in "Studi Genuensi", VII, 1968/1969, Genova-Bordighera (Imperia).
- MANOUVRIER L. 1893, *La détermination de la taille d'après les grands os des membres*, in "Mémoires de la Société d'Anthropologie de Paris", 4, pp. 347-402.
- MARCANTE A. 1999-2000, *Monselice Rocca, materiali vitrei*, Tesi di laurea, Archeologia medioevale (rel. G.P. Brogiolo), Università degli Studi di Padova.
- MARCANTE A. 2007, *Materiale vitreo da Grado (GO): proprietà Fumolo, Campo Patriarca Elia. Rapporto preliminare, in Il vetro nell'Alto Adriatico*, Atti delle IX Giornate Nazionali di Studio AIHV-Comitato Nazionale Italiano (Ferrara, 13-14-dicembre 2003), a cura di D. Ferrari e A. Visser Travagli, Imola (Bologna), pp. 49-56.
- MARCANTE A. 2008a, *Il materiale vitreo*, in *La chiesa di San Pietro di Limone sul Garda: Ricerche 2004*, a cura di A. Chavarría Arnau, Mantova, pp. 87-97.
- MARCANTE A. 2008b, *Vetro post romano*, in *Vetri antichi del Museo Archeologico Nazionale di Aquileia. Ornamenti e oggettistica e vetro pre- e post-romano*, Corpus delle collezioni del vetro in Friuli Venezia Giulia, 4, a cura di L. Mandruzzato, Pasian di Prato (Udine), pp. 88-120, 129-135.
- MARCANTE A. 2011, *Il materiale vitreo proveniente dalla Rocca di Manerba (BS)*, in *La Rocca di Manerba (Scavi 1995-1999, 2009)*, a cura di G.P. Brogiolo, B. Portulano, Mantova, pp. 183-192, 313-314.
- MARCANTE A. 2017, *Materiali vitrei*, in *Monselice. Archeologia e architetture tra Longobardi e Carraresi*, a cura di G.P. Brogiolo e A. Chavarría Arnau, Guingentole (Mantova), pp. 115-120.
- MARCANTE A., SILVESTRI A. 2006, *I vetri*, in *Archeologia a Garda e nel suo territorio (1998-2003)*, a cura di G.P. Brogiolo, M. Ibsen, C. Malaguti, Firenze, pp. 110-116, 179, tav. 23.
- MARTIN S. 1994, *Trial excavations on Monte Serra, Elba: a medieval iron workshop?*, in AMed, XXI, pp. 233-250.
- MARTIN R., SALLER K. 1957-1966, *Lehrbuch der Anthropologie in systematischer Darstellung mit besonderer Berücksichtigung der anthropologischen Methoden*, I-IV, Stuttgart.
- MARTINIS B. 1955, *Osservazioni sull'anticlinale pontica del Montello e rilievo geologico dei colli di Conegliano (Treviso)*, in MemIstGeolMinerUnivPadova, 18 (1953/1954), pp. 1-15.
- MASSA S. 1999, *La ceramica d'importazione africana*, in *S. Giulia di Brescia gli scavi dal 1980 al 1992. Reperti preromani, romani e alto medievali*, a cura di G.P. Brogiolo, Firenze, pp. 101-117.
- MASSA S., PORTULANO B. 1999, *La ceramica comune*, in *S. Giulia di Brescia gli scavi dal 1980 al 1992. Reperti preromani, romani e alto medievali*, a cura di G.P. Brogiolo, Firenze, pp. 143-173.
- MASSARI F. 1975, *Sedimentazione ciclica e stratigrafica del Tortoniano superiore-Messiniano tra Bassano e Vittorio Veneto*, in MemIstGeolMinerUnivPadova, 31 (1974-1976) pp. 1-57.
- MASSARI F., ROSSO A., RADICCHIO E. 1974, *Paleocorrenti e composizione dei conglomerati tortoniano-messiniani compresi fra Bassano e Vittorio Veneto*, in MemIstGeolMinerUnivPadova, 31 (1974-1976) pp. 1-20.
- MASSEROLI S. 1998, *Analisi di una forma vitrea: la bottiglia Isings 50 nella cisalpina romana*, in *Il vetro dall'antichità all'età contemporanea: aspetti tecnologici, funzionali e commerciali*, Atti 2° Giornate Nazionali di Studio AIHV-Comitato nazionale italiano (Milano, 14-15 dicembre 1996), Milano, pp. 41-50.
- MAZZOLENI D. 1986, *Le iscrizioni musive cristiane della Venetia et Histria*, in *Aquileia nella Venetia et Histria*, AAA, XXVIII, pp. 311-329.
- MAZZUCATO O. 1976, *Sulle maioliche venete dette "berettine"*, in "Padusa", 1, pp. 17-23.
- MAZZUCATO O. 1993, *Problematiche sull'origine della cosiddetta maiolica*, in *La protomaiolica e la maiolica arcaica dalle origini al Trecento*, Atti del XXIII Convegno Internazionale della Ceramica (Albisola, 25-27 maggio 1990), Albisola (Savona), pp. 41-46.
- MEC 12 = DAY W., MATZKE M., SACCOCCI A. 2015, *Medieval European Coinage, with a catalogue of the coins in the Fitzwilliam Museum, Cambridge, 12, Italy (I) Northern Italy*, Cambridge.
- MEC 14 = GRIERSON P., TRAVAINI L. 1998, *Medieval European Coinage with a Catalogue of the coins in the Fitzwilliam Museum, Cambridge, 14, Italy (III) (South Italy, Sicily, Sardinia)*, Cambridge.
- MEDER J. 2003, *Podni mozaici u Hrvatskoj od 1. do 6. stoljeca*, Zagreb.
- MELCHIORI L. 1983, *Toponomastica*, in *Valcavasia*, pp.79-173.
- MELCHIORI L. 1990, *La titolazione della chiesa scoperta all'interno della Rocca di Asolo*, in QdAV, VI, pp. 238-244.
- MICHAÏLIDOU M. 1993, *Ceramica veneziana dalla città medievale di Rodi (1309-1522). Nota preliminare*, in *La ceramica nel mondo bizantino tra XI e XV secolo e i suoi rapporti con l'Italia*, Atti del Convegno (Pontignano 1991), a cura di S. Gelichi, Firenze, pp. 333-340.
- MILANESE M. 1982, *I reperti*, in *Lo scavo archeologico di Castel Del-fino (Savona)*, AMed, IX, pp. 84-109.
- MILANESE M. 1985, *Appunti di ceramica medievale (XI-XV sec.)*, Appunti dalle lezioni tenute all'Università Cattolica di Milano (22-23 aprile 1985).
- Mille anni 1982, Mille anni di arte del vetro a Venezia*, Catalogo della Mostra (Palazzo Ducale-Museo Correr, 24 luglio-24 ottobre 1982), Venezia.
- MINGOTTO L. 1994, *Catalogo dei reperti*, in *La chiesa di San Bonifacio martire a Levada (Ponte di Piave, TV)*, AMed, XXI, pp. 152-161.
- MINGOTTO L. 1995, *Ceramica post-medievale nell'Opitergino (TV)*, in "Archeologia uomo territorio", 14, pp. 199-212.
- MININI M. 2000, *Lampade vitree nell'Italia nord-orientale (XIII-XV sec.)*, in *Annales du 14^{ème} Congrès de l'Association Internationale pour l'Histoire du Verre (Venezia-Milano 1998)*, Lochem, pp. 272-277.
- MININI M. 2007, *Esportazioni di vetri veneziani nella prima metà del Quattrocento: una fonte archivistica*, in *Il vetro nell'Alto Adriatico*, Atti delle IX Giornate Nazionali di Studio AIHV-Comitato Nazionale Italiano (Ferrara, 13-14-dicembre 2003), a cura di D. Ferrari, A. Visser Travagli, Imola (Bologna), pp. 121-123.
- MININI M. 2009, *Reperti vitrei da un'indagine archeologica presso piazza San Marco a Venezia: l'intervento nell'ex cinema San Marco*, in "Quaderni Friulani di Archeologia", XIX, pp. 171-177.

- MININI M., VERITÀ M., ZECCHIN S. 2008, *Materiali vitrei del IV-XV secolo nel territorio della laguna di Venezia: indagini archeologiche e archeometriche*, in "Rivista della Stazione Sperimentale del Vetro", V, pp. 15-32.
- MOLINARI A. 1990, *Le ceramiche rivestite bassomedievali*, in *Archeologia urbana a Roma*, pp. 357-484.
- MOLNAR S. 1971, *Human Tooth Wear, Tooth Function and Cultural Variability*, in "American Journal Physical Anthropology", 34, pp. 175-190.
- MONTUSCHI SIMBOLI B. 1993, *Il cavaliere di Santa Maria dei Servi*, in "Torricelliana", 44, pp. 175-185.
- MONTUSCHI SIMBOLI B. 1994, *Dal boccale dell'abate Guido una data orientativa per un gruppo di maioliche arcaiche romagnole*, in "Romagna arte e storia", XIV, 42 (settembre-dicembre), pp. 5-12.
- MOORE VALERI A. 1984, *Florentine "Zaffera a rilievo" maiolica: a new look at the "Oriental Influence"*, in *AMed*, XI, pp. 477-500.
- MOORE VALERI A. 1989, *La tipologia italo-moresca ed i primi stemmi medicei sulla maiolica: chiave per la rilettura di un affresco*, in "Faenza", LXXV, 4-6, pp. 159-167.
- MORANDINI M. 2000-2001, *La produzione di ceramica graffita a Venezia nel basso Medioevo*, Tesi di Laurea (rel. S. Minguzzi), Università degli Studi di Udine.
- MORETTI C. 2001, *Glossario del vetro veneziano*, Venezia.
- MORISCO 1993, *Moriscos. Echi della presenza e della cultura islamica in Sardegna*, Catalogo della Mostra, a cura di M. Serrelli, M. F. Porcella, L. Degioannis, Cagliari.
- MUNARINI M. 1989a, *Maiolica arcaica*, in *Città nella città*, pp. 56-57.
- MUNARINI M. 1989b, *Maiolica veneta detta berrettina*, in *Città nella città*, pp. 105-115.
- MUNARINI M. 1989c, *Maioliche ispano-moresche*, in *Città nella città*, pp. 58-66, 68-69.
- MUNARINI M. 1989d, *Forme e decori del graffito arcaico padovano*, in *Ceramica graffita*, pp. 51-90.
- MUNARINI M. 1989e, *Ceramiche graffite medievali importate dall'Oriente a Padova e gli altri materiali trecenteschi da Palazzo Zambelli*, in *La ceramica graffita*, Atti del XIX Convegno Internazionale della Ceramica (Albisola 1986), Albisola (Savona), pp. 57-76.
- MUNARINI M. 1989f, *Ceramica ingobbata, dipinta ed invetriata*, in *Città nella città*, pp. 141-149.
- MUNARINI M. 1990, *Caratteri generali. Il Veneto centrale e Concordia Sagittaria*, in *Ceramica nel Veneto*, pp. 32-41.
- MUNARINI M. 1993, *Protomaiolica e maiolica arcaica a Padova con alcune considerazioni relative all'area nord-orientale della Pianura padana*, in *La protomaiolica e la maiolica arcaica dalle origini al Trecento*, Atti del XXIII Congresso Internazionale della Ceramica (Albisola 1990), Albisola (Savona), pp. 101-106.
- MUNARINI M. 1998, *Tipologie e classificazioni della ceramica graffita padano-veneta*, in *Ceramica graffita*, pp. 13-25.
- MURGIA E. 2012, *Il bothros di Acelum e i rituali di fondazione*, in *ArchCl*, LXIII, pp. 223-238.
- MURGIA E. 2013, *Culti e romanizzazione. Resistenza, continuità, trasformazioni*, Trieste.
- NASCIMBENE A. 2009, *Le Alpi Orientali nell'Età del Ferro (VII-V secolo a.C.)*, Portogruaro (Venezia).
- NAVAGIERO A. 1733, *Storia della Repubblica Veneziana scritta da Andrea Navagiero, Patrizio Veneto*, in *Rerum Italicarum Scriptores*, XXIII, Milano, cc. 923-1216.
- NEGRELLI C., LIBRENTI M. 1992, *Lo scavo di largo Castello*, in *Ferrara prima e dopo il Castello*, pp. 217-241.
- NEGRI A. 1994, *La ceramica grezza medievale in Friuli-Venezia Giulia*, in *Ad Mensam*, pp. 62-96.
- NEGRI A. 1997, *La ceramica grezza*, in *San Martino a Rive d'Arcano. Archeologia e storia di una pieve friulana*, Soprintendenza per i Beni A.A.A.S. del Friuli-Venezia Giulia, Relazioni, 11, Pasion di Prato (Udine), pp. 78-89.
- NEGRI A. 2004, *Lombardia e Veneto: produzioni ceramiche tra VIII e X-XI secolo*, in LUSUARDI SIENA S., NEGRI A., VILLA L., *La ceramica altomedievale tra Lombardia e Friuli. Bilancio delle conoscenze e prospettive di ricerca (VIII-IX e X-XI secolo)*, *La ceramica altomedievale in Italia*, Atti del V Congresso di Archeologia Medievale (Roma, CNR, 26-27 novembre 2001), a cura di S. Uggeri Patitucci, Firenze, pp. 66-79.
- NEGRO PONZI MANCINI M.M. 1996, *Il contributo all'analisi "impasto/forma" allo studio della ceramica di uso comune tra tardo antico e medioevo. Trino S. Michele (VC)*, in *Ceramiche altomedievali*, pp. 129-142.
- NEGRO PONZI MANCINI M.M. 1999, *Il cimitero. Corredi*, in *San Michele di Trino (VC). Dal villaggio romano al castello medievale*, II, a cura di M.M. Negro Ponzi Mancini, Firenze, pp. 711-717.
- NENCINI R. 2015³, *La battaglia. Guelfi e Ghibellini a Campaldino nel sabato di San Barnaba*, Firenze.
- NEPOTI S. 1981, *Ceramiche a Pavia dal secolo XV al XVII*, in *Pavia Pinacoteca Malaspina*, Milano, pp. 67-105.
- NEPOTI S. 1986a, *Le ceramiche nell'architettura medievale bolognese*, in "Atti e Memorie della Deputazione di Storia Patria per le Province di Romagna", XXXV (1984), pp. 81-120.
- NEPOTI S. 1986b, *La maiolica arcaica nella Valle Padana*, in *La ceramica medievale nel Mediterraneo occidentale*, Atti del III Congresso Internazionale (Siena-Faenza, 8-13 ottobre 1984), Firenze, pp. 409-418.
- NEPOTI S. 1991, *Ceramiche graffite della Donazione Donini Baer*, Faenza (Ravenna).
- NEPOTI S. 1992, *Le ceramiche a Ferrara nel Rinascimento: i reperti da corso della Giovecca*, in *Ferrara prima e dopo il Castello*, pp. 289-365.
- NEWTON R.G., DAVISON S. 1996, *Conservation of glass*, Oxford.
- NICOLLE D. 1999, *Arms and Armour of the Crusading Era, 1050-1350. Western Europe and the Crusader States*, I, London.
- NOBILE I. 1983, *Cassago Brianza (Como). Resti di età romana*, in *NSAL*, p. 60.
- NODDLE B. 1989, *Flesh on the bones. Some notes on animal husbandry of the past*, in "Archaeozoologia", 3, 1-2, pp. 25-50.
- NUVOLARI S. 2015, *Ceramica*, in *Nuovi elementi per la ricostruzione di Treviso medievale. Lo scavo dell'ex cinema Astra*, a cura di C. Pizzinato, M. Vianello, *AMed*, XLII, pp. 131-135.
- OLIVIERI D. 1961², *Toponomastica Veneta*, Venezia-Roma (rist.an. Firenze 1977).
- Ori delle Alpi 1997, *Ori delle Alpi*, a cura di L. Endrizzi, F. Marzatico, Trento.
- Origine 1999, *Origine della famiglia nostra Farolfi (Asolo, 1460-1641)*, a cura di I. Gasparetto, Associazione Veneta per la storia locale. Studi e fonti di storia locale, 4, Vicenza.
- PAGANOTTO C. 2009, *La ceramica da cucina*, in *Il castello di Illasi. Storia e archeologia*, a cura di F. Saggiaro, G.M. Varanini, Roma, pp. 165-191.
- PALADINI V.L. 1919², *Asolo e il suo territorio dal Grappa al Montello*, Bologna.
- PALAZZI P., PARODI L. 2003, *Metalli ed altri oggetti*, in *Archeologia urbana a Finalborgo (1997-2001). Gli scavi nella piazza e nel complesso conventuale di Santa Caterina*, *AMed*, XXX, pp. 183-242.
- PAUSE C. 1996, *Spätmittelalterliche Glasfunde aus Venedig*, Bonn.
- PAYNE S. 1985, *Morphological Distinctions between the Mandibular Teeth of Young Sheep, Ovis, and Goat, Capra*, in "Journal of Archaeological Science", 12, pp. 139-147.
- PELLEGRINI G.B. 1987 (1974), *Attraverso la toponomastica urbana medievale in Italia*, in *Ricerche di toponomastica veneta*, Padova, pp. 295-349 = in *Topografia urbana e vita cittadina nell'alto Medioevo in Occidente*, *CISAM*, XXI, Spoleto (Perugia), pp. 401-476, 493-499.

- PELLEGRINI G.B. 1987 (1979), *Introduzione alla toponomastica veneta*, in *Ricerche di toponomastica veneta*, Padova, pp. 27-43 = in *Guida ai dialetti veneti*, a cura di M. Cortellazzo, Padova, pp. 101-130.
- PELLEGRINI G.B. 1987 (1980), *Problemi di toponomastica veneta preromana*, in *Ricerche di toponomastica veneta*, Padova, pp. 87-89 = in *Este e la civiltà paleoveneta a cento anni dalla prima scoperta*, Atti dell'XI Convegno di studi etruschi e italici (Este-Padova 27 giugno-1 luglio 1976), Firenze, pp. 285-307.
- PELLEGRINI G.B., PROSDOCIMI A.L. 1967, *La lingua venetica*, I-II, Padova-Firenze.
- PETRIANNI A. 1998, *Contributi sulla collezione Gorga. Vetro "millefiori" tra la I metà del I sec. a.C. e il I sec. d.C.*, in *Il vetro dall'antichità all'età contemporanea: aspetti tecnologici, funzionali e commerciali*, Atti 2° Giornate Nazionali di Studio AIHV Comitato Italiano Nazionale (Milano, 14-16 dicembre 1996), Milano, pp. 93-100.
- PISTAN F. 1999, *Manufatti in osso, terracotta, pasta vitrea, pietra e metalli*, in *San Michele di Trino (VC). Dal villaggio romano al castello medievale*, I, a cura di M.M. Negro Ponzi Mancini, Firenze, pp. 425-439.
- PIUZZI F. 1984, *Il recupero archeologico*, in *Castelli del Friuli-Venezia Giulia. Contributi di studio per un recupero archeologico-architettonico del Castello medievale di Flagogna*, a cura di F. PiuZZi e R. Daris, Istituto Italiano dei Castelli-Sezione Friuli-Venezia Giulia, Studi e Ricerche, 7, pp. 101-130.
- PIUZZI F. 1987, *Oggetti di metallo e altri reperti rinvenuti negli scavi*, in *Ricerche archeologiche nel castello di Montereale Valcellina (Pordenone). Campagne di scavo del 1983, 1984, 1985, 1986*, AMed, XIV, pp. 142-149.
- PIUZZI F. 1994, *Ferramenta, elementi metallici di infissi e arredi, utensili, oggetti personali e decorativi in ferro e bronzo. Oggetti in osso e pietra*, in *Scharfenberg-Soffunmbergo*, pp. 100-112.
- PIUZZI F. 1996, *I ruderi di colle Mazeit (Verzegnig-UD). Scoperta di un antico baluardo delle Alpi orientali*, in AMed, XXIII, pp. 207-224.
- PIUZZI F. 1997, *I reperti metallici*, in *San Martino a Rive d'Arcano. Archeologia e storia di una pieve friulana*, Soprintendenza per i Beni A.A.A.S. del Friuli-Venezia Giulia, Relazioni, 11, Pasion di Prato (Udine), pp. 109-117.
- PORTULANO B. 1999, *La ceramica invetriata*, in *S. Giulia di Brescia gli scavi dal 1980 al 1992. Reperti preromani, romani e alto medioevali*, a cura di G.P. Brogiolo, Firenze, pp. 125-142.
- Posmon 2008, *Indagini archeologiche su un edificio produttivo di età romana a Montebelluna, località Posmon*, a cura di M.S. Busana, A. Larese, in QdAV, XXIV, pp. 26-32.
- Posmon 2011, *L'edificio artigianale romano di Montebelluna, loc. Posmon (Treviso): indagini 2009-2010*, in QdAV, XXVII, pp. 44-49.
- POSSENTI E. 1995, *Orecchini a lunula e cerchietti temporali riferibili alla cultura di Köttlach dalle provincie di Treviso e Padova*, in AqN, LXVI, cc. 142-168.
- POSSENTI E. 2001, *Reperti metallici e altri oggetti*, in *Alcuni dati e considerazioni sull'insediamento d'età medievale nel Veronese. Il caso di Nogara-secoli IX-XIII*, AMed, XXVIII, pp. 486-488.
- PRICE T.D., KAVANAGH M. 1982, *Bone composition and the reconstruction of diet: examples from the Midwestern United States*, in "Midcontinental Journal of Archaeology", 7, pp. 61-79.
- Produzione di ceramica 2002, *La produzione di ceramica a rivestimento vetroso piombico in Italia*, in Atti della 5ª Giornata di Archeometria della Ceramica (Castelnovo del Friuli, 9-10 aprile 2001), a cura di B. Fabbri, S. Gualtieri, S. Vitri, Bologna.
- PRÖTTEL P.M. 1996, *Mediterrane Feinkeramik des 2.-7. Jahrhunderts n. Chr. im oberen Adria-raum und in Slowenien*, Espelkamp.
- PRUMMEL W., FRISCH H. J. 1986, *A Guide for the Distinction of Species, Sex and Body Side in Bones of Sheep and Goat*, in "Journal of Archaeological Science", 13, pp. 567-577.
- PUJATTI E. 1996, *I materiali di corredo*, in *La necropoli nord-occidentale di Oderzo*, QdAV, XII, pp. 52-54.
- Quaternus focorum 1314, *Quaternus focorum quarterii de Dom...*, ms. Biblioteca capitolare Treviso, sez. Archivio Storico Comune Treviso, scat. 24, fasc. 5.
- Rason Vecchie 1481, ms. Archivio di Stato Venezia.
- RAVAGNAN G.L. 1994, *Vetri antichi del museo vetrario di Murano. Collezioni dello stato*, Corpus delle collezioni archeologiche del vetro nel Veneto, 1, Venezia.
- RAVANELLI GUIDOTTI C. 1991, *Musei Civici di Imola. Le ceramiche*, Imola (Bologna).
- RAVANELLI GUIDOTTI C. 1994, *Progetto Faenza: nuovi indirizzi di studio sulle maioliche faentine del Rinascimento. Saggio-campione sulla "zaffera" a rilievo nel Museo delle Ceramiche in Faenza*, in *La protomaiolica e la maiolica arcaica dalle origini al Trecento*, Atti del XXIV Convegno Internazionale della Ceramica (Albisola 1991), Albisola (Savona), pp. 49-69.
- REDI F., IOVENITTI C. 2006, *Piana S. Marco, Comune di Castel del Monte (AQ). Gli scavi dell'anno 2004*, in AMed, XXXIII, pp. 307-323.
- REESE D.F. 2002, *Fish. Evidence from specimens, mosaics, wall paintings, and Roman authors*, in *The Natural History of Pompeii*, a cura di W.F. Jashemski, F.G. Meyer, Cambridge, pp. 274-291.
- Reformationes sec. XIV, *Reformationes Communis Tarvisii*, Biblioteca Comunale Treviso e Biblioteca Capitolare Treviso.
- REGGI G. 1970, *Ritrovamenti in Imola di ceramiche graffite del sec. XV*, in "Faenza", LVI, 2-6, pp. 35-45.
- Restituzioni 2002, *Restituzioni 2002. Capolavori restaurati*, Catalogo della Mostra (Vicenza, Gallerie di palazzo Leoni-Montanari, 13 aprile-30 giugno 2002), a cura di C. Bertelli, Vicenza.
- RIERA I. 2016, *Asolo/Acelum (Treviso): l'acquedotto "La Bot"*, in *Aquam ducere*, Proceedings of the First International Summer School Hydraulic System in the Roman World (Feltre, 25th-29th August 2014), a cura di E. Tamburrino, Rasai di Seren del Grappa (Belluno), pp. 79-100.
- RIGOBELLO P.M. 1986, *I metalli*, in *Torretta*, pp. 98-100, 194-201.
- RIGONI A.N. 1991, *I materiali medioevali*, in *Cavaso del Tomba. Saggi di scavo a Castelciés*, a cura di A.N. Rigoni, QdAV, VII, pp. 53-54.
- RIGONI A.N. 1992, *Lo scavo. I materiali*, in *Indagini archeologiche nell'area della fortificazione medioevale di Castelciés (Cavaso del Tomba)*, a cura di A.N. Rigoni, QdAV, VIII, pp. 60-67.
- RIGONI A.N. 1993, *Lo scavo. I materiali medioevali*, in *Castelciés (Cavaso del Tomba). Lo scavo di una fortificazione medioevale*, a cura di A.N. Rigoni, QdAV, IX, pp. 53-59.
- RIGONI A.N. 1998, *I materiali: ceramica, osso e metalli*, in *Genti e materiali di San Tomè di Dardago*, Budoia (Pordenone), p. 34.
- RIGONI A.N., ROSADA G. 1989, *La Rocca asolana nel Pedemonte della Grappa (Treviso). Note interpretative delle emergenze archeologiche indagate negli anni 1984-1988*, in *Lo scavo archeologico di Montarrenti e i problemi dell'incastellamento medievale*, AMed, XVI, pp. 205-226.
- RIGONI A.N., VENTURINI I. 1997, *Torre di Pordenone. Scavi 1994-1996*, in AqN, LXVIII, cc. 498-504.
- RIGONI STERN M. 1995, *Le stagioni di Giacomo*, Torino.
- RINALDI F. 2007, *Mosaici e pavimenti del Veneto. Province di Padova, Rovigo, Verona e Vicenza (I sec. a.C.-VI sec. d.C.)*, Antenor Quaderni, 7, Roma-Venezia.
- Ritrovare restaurando 2000, *Ritrovare restaurando. Rinvenimenti e scoperte a Venezia e in laguna*, Soprintendenza ai Beni Ambientali e Architettonici di Venezia, Cornuda (Treviso).
- RIZZI A. 1981, *Vere da pozzo di Venezia*, Venezia.
- ROFFIA E. 1993, *I vetri antichi delle civiche raccolte archeologiche di Milano*, Milano.

- ROFFIA E. 2008, *I vetri*, in *L'area del Capitolium di Verona. Ricerche storiche e archeologiche*, a cura di G. Cavalieri Manasse, Verona, pp. 495-515.
- ROMANONI F. 2010, "Boni balistrarii de ripperia Ianue". Balestrieri genovesi attraverso due cartulari del 1357, in "Archivio Storico Italiano", CLXVIII, pp. 461-490.
- ROMANONI F. 2016, *L'organizzazione militare a Tortona attraverso il "Registro delle entrate e uscite del Comune" (1320-1321)*, in "Bollettino Storico-Bibliografico Subalpino", CXIV, pp. 309-351.
- ROMOLI V. 1991, *Altri materiali*, in *Indagine archeologica in Sabina: Montagliano, da casale a "castrum" (secc. IX-XV)*, AMed, XVIII, pp. 524-525.
- ROSADA G. 1998, *Il sacello sul Monte Ricco di Asolo (Treviso) come segno di passaggio tra municipio romano e castello/borgo medioevale*, in *Acta XIII Congressus Internationalis Archaeologiae Christianae*, II, Studi di Antichità Cristiana pubblicati a cura del Pontificio Istituto di Archeologia Cristiana, LIV, Città del Vaticano, Split, pp. 687-702.
- ROSADA G. 1999, "... Annemque praeterfluentem moenia... exceptum novo alveo avertit...": un topos ossidionale liviano e l'approvvigionamento idrico in ambiente carsico (Istria), in "terrass... situmque earum quaerit: Studi in memoria di Nereo Alfieri", a cura di P.L. Dall'Aglio, Studi e Scavi, 11, Imola (Bologna), pp. 85-100.
- ROSADA G. 2001, *Sessant'anni dopo. Per "capire" una strada*, in *La via Claudia Augusta Altinate*, Venezia (rist. an. con postfazione dell'opera edita nel 1938), pp. XI-XXI.
- ROVELLI A. 1990, *Monete, tessere e gettoni*, in *Archeologia urbana a Roma*, pp. 169-194.
- RÜTTI B. 1991, *Die Römischen Gläser aus Augst und Kaiseraugst*, Augst.
- Sabato di San Barnaba* 1989, *Il sabato di San Barnaba. La battaglia di Campaldino 11 giugno 1289-1989*, Catalogo della Mostra (Bibbiena, Castel San Nicolò, Stia, Poppi, 11 giugno-31 agosto 1989), a cura di Scramasax, Milano.
- SACCARDO F. 1990, *Ceramica veneziana*, in *Dal museo alla città. Ceramica veneziana. Tecnica, storia, didattica*, "Itinerari didattici", VIII, pp. 16-63.
- SACCARDO F. 1993a, *Protomaiolica e maiolica arcaica da ritrovamenti a Venezia e nelle isole della laguna*, in *La protomaiolica e la maiolica arcaica dalle origini al Trecento*, Atti del XXIII Convegno Internazionale della Ceramica (Albisola, 25-27 maggio 1990), Albisola (Savona), pp. 107-120.
- SACCARDO F. 1993b, *Contesti medievali nella laguna e prime produzioni graffite veneziane*, in *La ceramica nel mondo bizantino tra XI e XV secolo e i suoi rapporti con l'Italia*, Atti del Convegno (Pontignano 1991), a cura di S. Gelichi, Firenze, pp. 201-239.
- SACCARDO F. 1993c, *La ceramica graffita a Venezia dal tardo XVI al XVIII secolo e un documento con l'inventario di una bottega di "bochaler"*, in *Alla fine della graffita. Ceramiche e centri di produzione nell'Italia settentrionale tra XVI e XVII secolo*, Atti del Convegno (Argenta 1992), a cura di S. Gelichi, Firenze, pp. 139-166.
- SACCARDO F. 1995, *Ceramiche tardo-medievali da Malamocco-Forte (VE)*, in "Archeologia uomo territorio", 14, pp. 161-182.
- SACCARDO F. 1996, *Nuovi dati sulla ceramica tardo-medievale veneziana: il ritrovamento di Malamocco*, in *I bacini murati medievali. Problemi e stato della ricerca*, Atti del XXVI Convegno Internazionale della Ceramica (Albisola 1993), Firenze, pp. 353-372.
- SACCARDO F. 1997, *Contributo alla conoscenza della ceramica inventriata veneziana "tipo Santa Croce", XIII secolo*, in I Congresso Nazionale di Archeologia Medievale, a cura di S. Gelichi, Firenze, pp. 409-415.
- SACCARDO F. 1998, *Venezia*, in *Ceramica graffita*, pp. 51-54.
- SACCARDO F., CAMUFFO S., GOBBO V. 1995, *La maiolica a smalto berettino di Venezia*, in *La maiolica ligure del Cinquecento, nascita e irradiazione in Europa e nelle Americhe*, Atti del XXV Convegno Internazionale della Ceramica (Albisola 1992), Firenze, pp. 59-82.
- SACCARDO F., LAZZARINI L. 1988, *I ritrovamenti ceramici medievali e rinascimentali*, in *San Giacomo in Paludo. Un'isola da recuperare*, Catalogo della Mostra (Venezia, 26 novembre-12 dicembre 1988), Venezia, pp. 43-68.
- SACCARDO F., LAZZARINI L., CANAL E. 1987, *Ritrovamenti di ceramica tardo-medievale alla Scuola Vecchia della Misericordia*, in AV, X, pp. 185-232.
- SACCOCCI A. 1986, *Monete provenienti dagli scavi della Chiesa di S. Mauro a Noventa di Piave (VE)*, in "Quaderni Ticinesi di Numismatica e Antichità Classiche", 15, pp. 277-307.
- SACCOCCI A. 1993, *Tessere*, in *Ceramiche rinascimentali*, pp. 119-120, 246.
- SACCOCCI A. 1994, *Le monete negli scavi archeologici medievali delle Venezie (secc. XI-XIV)*, in *Studi di Archeologia della X Regio in ricordo di Michele Tombolani*, a cura di B.M. Scarfi, Studia Archaeologica, 70, Roma, pp. 527-537.
- SACCOCCI A. 1995, *Produzione e circolazione di moneta nel Veneto (1332-1405)*, in *Il Veneto nel medioevo. Le signorie trecentesche*, a cura di A. Castagnetti, G.M. Varanini, Verona, pp. 249-269.
- SACCOCCI A. 1997, *Monete romane in contesti archeologici di età medioevale in Italia*, in "Quaderni Ticinesi di Numismatica e Antichità Classiche", 26, pp. 385-405.
- SACCOCCI A. 2000, *Monete e tessere dello scavo 1983*, in *Torcello. Nuove ricerche archeologiche*, a cura di L. Leciejewicz, Suppl. a "Rivista di Archeologia", 23, Roma pp. 27-40.
- SACCOCCI A. 2003, *Rinvenimenti monetali*, in *Savorgnano*, pp. 205-207.
- SACCOCCI A. 2004, *Contributi di storia monetaria delle regioni adriatiche settentrionali (secoli X-XV)*, Numismatica Patavina, 3, Padova.
- SACCOCCI A. 2016, *La circolazione di moneta bronzea tardo-romana e bizantina in Italia Settentrionale: non soltanto una questione archeologica*, in "Journal of Archaeological Numismatics", 5, pp. 67-88.
- SAGGIORO F. 2005, *La ceramica ad impasto refrattario*, in *SAGGIORO et alii, Insediamento ed evoluzione di un castello della Pianura Padana. Bovolone VR (1995-2002), località Crosare e Via Pascoli*, AMed, XXXI, pp. 169-186.
- SAGGIORO F., MANCASSOLA N. 2001, *I materiali ceramici*, in *SAGGIORO F. et alii, Alcuni dati e considerazioni sull'insediamento di età medievale nel Veronese. Il caso di Nogara-secoli IX-XIII*, AMed, XXVIII, pp. 465-495.
- SAGUI L. 2001, *La circolazione delle merci: il deposito della fine del VII secolo nell'edera della Crypta Balbi*, in *Roma dall'antichità al medioevo, archeologia e storia del museo nazionale romano. Crypta Balbi*, a cura di M.S. Arena, P. Delogo, L. Paroli, M. Ricci, L. Sagui, L. Vendittelli, Roma, pp. 266-269.
- SAGUI L., RICCI M., ROMEI D. 1997, *Nuovi dati ceramologici per la storia economica di Roma tra VII e VIII secolo*, in *Céramique médiévale en Méditerranée, Aix-en-Provence*, pp. 35-48.
- SAGUI L., ROVELLI A. 1998, *Residualità, non residualità, continuità di circolazione. Alcuni esempi dalla Crypta Balbi*, in *I materiali residui nello scavo archeologico*, Testi preliminari e atti della tavola rotonda (Roma, 16 marzo 1996), a cura di F. Guidobaldi, C. Pavolini, Ph. Pergola, Roma, pp. 173-195 (ora anche in ROVELLI A. 2012, *Coinage and Coin Use in Medieval Italy*, Variorum Collected Studies Series, cs 1023, I, Farnham).
- SALVADORI F. 2012, *La pesca nel Medioevo: le evidenze della cultura materiale*, in Atti del 6° Convegno Nazionale di Archeozoologia (Parco dell'Orecchiella, San Romano in Garfagnana, Lucca, 21-24 maggio 2009), a cura di J. De Grossi Mazzorin, D. Saccà,

- C. Tozzi, Lecce, pp. 297-305.
- SANNAZARO M. 1994, *La ceramica invetriata tra età romana e medioevo*, in *Ad mensam*, pp. 229-261.
- SANTANGELI VALENZANI R., ANSELMINO L., PANELLA C., SANTANGELI VALENZANI R., TORTORELLA S., *Cartagine, i contesti dell'Avenue Bourguiba a Salammo e della "Casa degli Aurighi Greci"*, in *Società romana e Impero Tardo Antico. Le merci, gli insediamenti*, a cura di A. Giardina, Bari, pp. 179-195.
- Savorgnano 2003, *Progetto Castello della Motta di Savorgnano. Ricerche di Archeologia Medievale nel Nord-Est italiano*, 1, *Indagini 1997-'99, 2001-'02*, a cura di F. Piuze, Firenze.
- SCALARI C. 2004, *Le terre sigillate*, in *Gli scavi al Battistero di Mantova (1984-1987)*, a cura di G.P. Brogiolo, Mantova, pp. 89-93.
- SCALINI M. 2004, *Corazzine e bacinetti dalla Rocca di Campiglia*, in *Campiglia*, pp. 382-396.
- SCATOZZA HÖRCHT L.A. 1989, *I monili di Ercolano*, Cataloghi della Soprintendenza Archeologica di Pompei, 3, Roma.
- SCAVIZZI G. 1966, *Maioliche dell'Islam e del Medioevo occidentale*, Milano.
- Scharfenberg-Soffumbergo 1994, *Scharfenberg-Soffumbergo. Un castello tedesco nel Friuli medievale*, a cura di F. Piuze, A. Biasi, Pasian di Prato (Udine), Berlin.
- SCHEIN T. 1999, *Il Castello di Predjama (Lueg) presso Postojna (Postumia)*, in *Ceramica dal Bassomedioevo al Rinascimento in Italia nordorientale e nelle aree transalpine*, Atti della giornata di Studi (Udine, 16 marzo 1996), Udine, pp. 43-144.
- SCHONINGER M.J. 1982, *Diet and the evolution of modern human from in the Middle East*, in "American Journal of Physical Anthropology", 58, pp. 37-52.
- SCOMAZZETTO P. 1883, *La Rocca di Asolo*, in "Archivio Veneto", 26, pp. 39-56.
- SCOMAZZETTO P. 1886, *Degli antichi segni incisi nelle pietre della Rocca di Asolo*, in "Archivio Veneto", 31, pp. 351-366.
- SCOTTI A.E.V. 1742, *Raccolta di documenti trivigiani...*, I-XII, ms. 957, Biblioteca Comunale di Treviso.
- SEBASTIANI A. 2012, *Lo scavo della sommità, area 1000*, in HOBART M., CAMPANA S., HODGES R., *Monasteri contesi nella Tuscia longobarda: il caso di San Pietro ad Asso, Montalcino (Siena)*, AMed, XXIX, pp. 182-186.
- Senato Misti, sec. XIV, ms. Archivio di Stato di Venezia.
- Senato Terra, sec. XV, ms. Archivio di Stato di Venezia.
- SETTIA A.A. 1981, "Ecclesiam incastellare". *Chiese e castelli della diocesi di Padova in alcune recenti pubblicazioni*, in "Contributi alla bibliografia storica della Chiesa padovana", 3-4, 1978-1979, pp. 47-75.
- SETTIA A.A. 2004, *I mezzi della guerra. Balestre, pavesi e lance lunghe: la specializzazione delle fanterie comunali nel secolo XIII*, in *Pace e guerra nel basso medioevo*, Atti del XL Convegno Storico Internazionale (Todi, 12-14 ottobre 2002), Spoleto (Perugia), pp. 153-200.
- SFLIGIOTTI P. 1990, *Manufatti in metallo, osso, terracotta, pietra*, in *Archeologia urbana a Roma: il progetto della Crypta Balbi*. 5. *L'edera della Crypta Balbi nel medioevo (XI-XV secolo)*, II, a cura di L. Saguì, L. Paroli, Firenze, pp. 513-552.
- SILLEN A., KAVANAGH M. 1982, *Strontium and paleodietary research: a review*, in "Yearbook of Physical Anthropology", 25, pp. 67-90.
- SILVESTRI E alii 2012, *The palaeo-Christian glass mosaic of St. Prosdocimus (Padova, Italy): archaeometric characterisation of tesseræ with antimony-or phosphorus-based opacifiers*, in "Journal of Archaeological Science", 39, pp. 2177-2190.
- SIVIERO G.B. 1974, *Ceramica medievale non invetriata della Val Padana*, in "Padusa", X, 3-4, pp. 89-104.
- SIVIERO G.B. 1977, *Ceramica medievale veneta di uso domestico*, in Atti del IX Congresso Internazionale della Ceramica (Albisola 1976), Albisola (Savona), pp. 83-91.
- SIVIERO G.B. 1980, *Nuovi rinvenimenti di ceramica medioevale veneta*, in Atti del X Congresso Internazionale della Ceramica, (Albisola 1977), Albisola (Savona), pp. 111-117.
- SIVIERO G.B. 1983, *Ceramica berettina veneta*, in *Cinque secoli di maiolica*, Atti del XIII Congresso Internazionale della Ceramica (Albisola 1980), Genova, pp. 311-318.
- SIVIERO G.B. 1986, *La ceramica*, in *Torretta*, pp. 77-88.
- SIVIERO G.B. 1989, *La ceramica graffita veneta*, in *La ceramica graffita*, Atti del XIX Congresso Internazionale della Ceramica (Albisola 1986), Albisola (Savona), pp. 29-42.
- SMITH S. 2004, *Area 3000: le fasi di XIII-XIV secolo del monastero femminile cistercense*, in *Isola di San Giacomo in Paludo (laguna nord, Venezia): gli scavi delle campagne del 2003 (SGP03a e SGP03b)*, QdAV, XX, pp. 171-176 (160-177).
- SMRCKA V. 2005, *Trace elements in bone tissue*, Prague.
- SOAVE D. 1989, *Ceramica graffita veneziana nell'isola di Pellestrina*, in *La ceramica graffita*, Atti del XIX Congresso Internazionale della Ceramica (Albisola 1986), Albisola (Savona), pp. 43-56.
- SORICELLI G. 1994, "Terra sigillata" della prima, media e tarda età imperiale, in *Il complesso archeologico di Carminiello ai Manesi, Napoli (Scavi 1983-1984)*, a cura di P. Arthur, Galatina (Lecce), pp. 109-168.
- SPADACCIA D. 1987, *Prime osservazioni sul materiale ceramico del settore 2 dello scavo di San Michele in Borgo*, in *San Michele in Borgo (Pisa). Rapporto preliminare 1986*, AMed, XIV, pp. 351-355.
- SPAGNOL S. 1996, *La ceramica grezza da Cittanova (Civitas Nova Heracliana)*, in *Le ceramiche altomedievali (fine VI-X secolo) in Italia settentrionale: produzione e commerci*, 6° Seminario sul tardoantico e l'altomedioevo in Italia centrosettentrionale (Monte Barro, Galbiate, Lecco, 21-22 aprile 1995), a cura di G.P. Brogiolo, S. Gelichi, Mantova, pp. 59-79.
- SPALLANZANI M. 1978, *Un invio di maioliche ispano-moresche a Venezia negli anni 1401-1402*, in AMed, V, pp. 529-541.
- STAHL A.M. 2000, *Zecca: the mint of Venice in the Middle Age*, Baltimore, London.
- Stampa Asolo 1771*, copia presso Museo di Asolo, s.l.
- STERN M. 1999, *Roman glassblowing in a cultural context*, in "American Journal of Archaeology", 103, pp. 441-484.
- STERN M. 2001, *Roman, Byzantine and early medieval glass 10 BCE-100 CE from the E. Wolf collection*, Ostfildern-Ruit.
- STERNINI M. 1989, *Una manifattura vetraria di V secolo a Roma*, Quaderni del Dipartimento di Archeologia e Storia delle Arti - Sezione archeologica, Università di Siena, Firenze.
- STIAFFINI D. 1991, *Contributo ad una prima sistemazione tipologica dei materiali vitrei medioevali*, in *Archeologia e storia della produzione del vetro preindustriale*, Atti del Convegno Internazionale L'attività vetraria medioevale in Valdelsa e il problema della produzione preindustriale del vetro: esperienze a confronto (Colle Val d'Elsa-Gambassi 1990), a cura di M. Mendera, Quaderni del Dipartimento di Archeologia e Storia delle Arti - Sezione archeologica, Università di Siena, Firenze, pp. 177-266.
- STIAFFINI D. 1994, *La suppellettile in vetro*, in *Ad mensam*, pp. 189-227.
- STIAFFINI D. 1999, *Il vetro nel medioevo: tecniche, strutture, manufatti*, Roma.
- SUDHUES H. 2004, *Wundballistik bei Pfeilverletzungen*, Tesi di Dottorato, Medicina Legale (rell. B. Karger, R. H. Meffert), Università degli Studi di Münster.
- TABACZYNSKI S. 1977, *Monete e scambi*, in *Torcello-Scavi, 1961-1962*, a cura di L. Leciejewicz, Roma, pp. 271-286.
- TIRELLI M. 1989, *La necropoli tardoromana di "Piazza Maggiore"*, in *Due villaggi della collina trevigiana: Vidor e Cobertaldo*, I, a cura di D. Gasparini, Treviso, pp. 375-432.
- TOMADIN V. 1988, *Le ceramiche medievali e rinascimentali dagli scavi archeologici e dai rinvenimenti del Friuli-Venezia Giulia*, in *Castelli del Friuli*, VII, a cura di T. Miotti, Udine, pp. 295-324.

- TOMADIN V. 1989, *Il castello di Colloredo di Monte Albano. Testimonianze archeologiche*, Colloredo di Montalbano (Udine).
- TOMADIN V. 1992, *Moggio Udinese: scavi archeologici ai piedi della torre dell'Abbazia di S. Gallo*, Moggio Udinese (Udine).
- TOMADIN V. 1993, *La ceramica ispano-moresca*, in *Ceramiche rinascimentali*, pp. 39-42, 148, 170-171.
- TOMADIN V. 1994, *Indagine archeologica nell'ala Nievo del Castello di Colloredo di Montalbano*, Tavagnacco (Udine).
- TOMADIN V. 2000, *La ceramica "Roulette Ware"*, in *Castrum de Harperch apud Manzanum (1251-1431). Manzano e il suo castello: ricerche storiche e indagini archeologiche*, a cura di S. Colussa, V. Tomadin, Udine, pp. 135-136.
- TOMADIN V., VISENTINI I., COLUSSA S. 1989, *Il castello di Zuccola in Cividale del Friuli*, Premariacco (Udine).
- TONON M., BROZZI M. 1987, *Necropoli di Palazzo Ricchieri (Pordenone-Scavo 1985)*, in *AqN*, LVIII, cc. 221-231.
- TORCELLAN M. 1986, *Le tre necropoli altomedievali di Pingente*, Firenze.
- TORRE P. 1993, *La Spagna dall'VIII/XIV al X/XVI secolo*, in *Eredità dell'Islam. Arte islamica in Italia*, Catalogo della Mostra, a cura di G. Curatola, Milano, pp. 333-344.
- Torretta 1986, *Il ritrovamento di Torretta. Per uno studio della ceramica padana*, Catalogo della Mostra (Verona 1986), a cura di G. Ericani, Venezia.
- TORTORELLA S. 1981, *La ceramica da cucina*, in *Atlante delle forme ceramiche*, I, *Ceramica fine romana nel bacino mediterraneo (medio e tardo impero)*, EAA, Roma, pp. 208-227.
- TORTORELLA S. 1997, *Considerazioni sulla sigillata tarda dell'Italia centro-settentrionale*, in "Studi Miscellanei", 30, pp. 323-335.
- TORTORELLA S. 1998, *La sigillata africana in Italia nel VI e nel VII secolo d.C.: problemi di cronologia e distribuzione*, in *Ceramica in Italia: VI-VII secolo*, a cura di L. Sagui, Firenze, pp. 41-69.
- Trace Elements 1987³*, *Trace Elements in Human and Animal Nutrition*, ed. W. Martz, San Diego.
- Transparentes spéculations 2005*, *De transparentes spéculations: Vires de l'Antiquité et du Haut Moyen Age (Occident-Orient)*, Exposition temporaire en liaison avec les 20^{èmes} rencontres de l'AFAV sur le thème du verre plat (01.10-31.12.2005), éd. D. Foy, Bayav.
- TRAVAINI L. 1993, *Hohenstaufen and Angevin Denari of Sicily and Southern Italy: their Mint Attribution*, in "Numismatic Chronicle", 153, pp. 91-135.
- UBOLDI M. 1995, *Diffusione delle lampade vitree in età tardoantica e altomedievale e spunti per una tipologia*, in *AMed*, XXII, pp. 93-145.
- UGHELLI F. 1720, *Italia sacra sive de episcopis Italiae*, V, Venezia.
- VAGHI F., VERITÀ M., ZECCHIN S. 2004, *Silver stain on medieval window glass excavated in the Venetian lagoon*, in "Journal of Glass Studies", 46, pp. 105-108.
- Valcavasia 1983*, *La Valcavasia. Ricerca storico-ambientale*, a cura di M. Pavan, Dossone (Treviso).
- VAN WIJNGAARDEN-BAKKER L.H. 1984, *Faunal analysis and historical record: meat preservation and the faunal remains at Smeerenburg, Spitsbergen*, in *Animals and Archaeology. 4: Husbandry in Europe*, eds. C. Grigson, J. Clutton-Brock, BARIntSer, 227, pp. 195-204.
- VANNINI A. 1985, *I reperti*, in *Un villaggio di minatori e fonditori di metallo nella Toscana del Medioevo: San Silvestro (Campiglia Marittima)*, *AMed*, XII, pp. 364-371.
- Venetia 1988*, *La Venetia dall'Antichità all'Alto Medioevo*, *Acta Encyclopaedica*, 10, Roma.
- VERCI G.B. 1786-1791, *Storia della Marca Trivigiana e Veronese*, I-XX, Venezia.
- VERCI G.B. 1779, *Codice diplomatico eceliniano*, in *Storia degli Ecelini*, III, Bassano del Grappa (Vicenza).
- VERITÀ M., RENIER A., ZECCHIN S. 2002, *Chemical analyses of ancient glass findings excavated in the Venetian lagoon*, in "Journal of Cultural Heritage", 3, pp. 261-271.
- VERITÀ M., TONINATO T. 1990, *A comparative analytical on the origins of the Venetian glassmaking*, in "Rivista della Stazione Sperimentale del Vetro", 4, pp. 169-175.
- VERITÀ M., ZECCHIN S., VAGHI F. 2010, *Vetri da finestra del IX-XI secolo rinvenuti nella laguna di Venezia*, in *Trame di luce, vetri da finestra e vetrate dall'età romana al Novecento*, *Atti delle X Giornate Nazionali di Studio AIHV-Comitato Italiano Nazionale* (Pisa, 12-14 Novembre 2004), a cura di D. Stiaffini, S. Ciappi, Pisa, pp. 27-32.
- VERONESE F. 2002, *La ceramica post-classica*, in BRUTTOMESSO C., PETTENÒ E., VERONESE F., *Di alcuni materiali da Costabissara*, *QdAV*, XVIII, pp. 132-137.
- Vestito da Battaglia 2008*, *Un vestito da battaglia. Una brigantina del '500*, Catalogo della Mostra (Roma-Museo Nazionale di Palazzo di Venezia, 22 ottobre-21 dicembre 2008), a cura di M.G. Barberini, Roma.
- Via Claudia Augusta 2002*, *Via Claudia Augusta. Un'arteria alle origini dell'Europa: ipotesi, problemi, prospettive/Eine Straße am Ursprung Europas: Hypothesen, Probleme, Perspektiven*, a cura di V. Galliazzo, Feltre (Belluno).
- Via Claudia Augusta 2005*, *I territori della Via Claudia Augusta: incontri di archeologia/Leben an der Via Claudia Augusta: archäologische Beiträge*, *Atti dei seminari*, a cura di G. Ciurletti, N. Pisu, Trento.
- VIARA G.G. 1996, *Manufatti in metallo, osso e terracotta*, in *Lo scavo della contrada di S. Domenico al Priamar (Savona). Relazioni preliminari sulle campagne di scavo 1989-1995*, *AMed*, XXIII, pp. 383-385.
- Vicolo delle Mura 1995*, *Vicolo delle Mura: scarti di ceramiche grafite dalla Pordenone del '400*, Guida alla Mostra (Pordenone-Ex Convento di S. Francesco, 17 marzo-30 aprile 1995), a cura di A.N. Rigoni, Pordenone.
- VIGNOLA M. 2003a, *Armi e armamento difensivo*, in *Savorgnano*, pp. 182-199.
- VIGNOLA M. 2003b, *I reperti metallici del Castello superiore di Attimis*, in "Quaderni Friulani di Archeologia", XIII, pp. 63-81.
- VIGNOLA M. 2006, *Armi ed armamento difensivo*, in *REDI F., AMORETTI V., GUERRUCCI R., LA BARBERA R., ROMITI E., VIGNOLA M., Vicopisano (PI). Gli scavi nell'ambito della Rocca brumelleschiana (anno 2005)*, *AMed*, XXXIII, pp. 250-252 (239-258).
- VIGNOLA M. 2008, *Oggetti in metallo e osso*, in "Sachuidic presso Forni Superiore". *Ricerche archeologiche in un castello della Carnia*, a cura di S. Gelichi, F. Piuze, A. Cianciosi, Firenze, pp. 76-91.
- VIGNOLA M. 2008-2009, *Armamenti corazzati e archeologia: spunti per uno studio interdisciplinare. Il caso dell'Italia e dei contesti friulani*, in "Quaderni Cividalesi", VI, 30, pp. 136-161.
- VIGNOLA M. 2015, *Cuspidi per arma da corda*, in *BELLANDI G., CESANA D., FANETTI D., SCIPPA A., VIGNOLA M., La fortificazione di Tor dei Pagà a Vione (Valcamonica, BS). Risultati delle campagne archeologiche 2011-2014*, *AMed*, XLII, pp. 103-105 (95-118).
- VILLA L. 2004, *L'area friulana*, in *LUSUARDI SIENA S., NEGRI A., VILLA L., La ceramica altomedievale tra Lombardia e Friuli. Bilancio delle conoscenze e prospettive di ricerca (VIII-IX e X-XI secolo)*, *La ceramica altomedievale in Italia*, *Atti del V Congresso di Archeologia Medievale* (Roma, CNR, 26-27 novembre 2001), a cura di S. Uggeri Patitucci, Firenze, pp. 79-91.
- VISSER TRAVAGLI A.M. 2000, *Vetri medievali da uno scavo urbano di Ferrara*, in *Annales du 14^{ème} Congrès de l'Association Internationale pour l'Histoire du Verre* (Venezia-Milano 1998), *Lochem*, pp. 265-271.
- WARD-PERKINS B. 1978, *C. Altri oggetti*, in *Scavi nella Torre civica di Pavia*, *AMed*, V, pp. 130-140.

BIBLIOGRAFIA

- WEBSTER D. 1999, *Le terre di Caino. Quel che resta della guerra*, Milano.
- WHITEHOUSE D. 1981, *Notes on late medieval glass in Italy*, in *Annales du 8^{ème} Congres de l'Association Internationale pour l'Histoire di Verre* (London-Liverpool, 18-25 settembre 1979), Liège, pp. 165-177.
- WHITEHOUSE D. 1997, *Roman glass in the Corning Museum of glass*, I, Corning New York.
- WHITEHOUSE D. 2001, *Roman glass in the Corning Museum of glass*, II, Corning New York.
- WILKENS B. 1990, *La fauna del villaggio del Colle dei Cappuccini (Ancona)*, in "Rassegna di Archeologia", 9, pp. 327-364.
- WOLF et alii 2005, WOLF S., KESSLER C.M., STERN W.B., GERBER Y., *The composition and manufacture of early medieval coloured window glass from Sion (Valais, Switzerland)-a Roman glass making tradition or innovative craftsmanship?*, in "Archaeometry", 47, pp. 362-380.
- Zaffera et similia* 1991, *Zaffera et similia*, Catalogo della Mostra, a cura di G. Conti, A. Alinari, F. Berti, M. Luccarelli, C. Ravanelli Guidotti, R. Luzi, Viterbo.
- ZAGHETTO L. 2003, *Il santuario preromano e romano di Piazzetta S. Giacomo a Vicenza. Le lamine figurate*, Vicenza.
- ZAMPIERI G. 1998, *Vetri antichi del Museo Civico Archeologico di Padova*, Corpus delle collezioni archeologiche del vetro nel Veneto, 3, Venezia.
- ZAMPINI C. 1994, *La maiolica arcaica*, in *Scharfenberg-Soffumbergo*, pp. 85-87.
- ZBONA TRKMAN B., BAVDEK A., COSTANTINI R. 1991, *Katalog*, in *Grajska Zapuscina. Katalog ob razstavi keramike in stekla 14.-17. stol.*, Grad Dobrovo, pp. 22-67.
- ZUECH R. 1997, *Reperti vitrei da Palazzo Ricchieri*, in *Dalla Serenissima agli Asburgo. Pordenone Gemona, l'antica strada verso l'Austria*, Catalogo della Mostra, a cura di L. Gandi, Ponzano Veneto (Treviso), pp. 71-77.

ABBREVIAZIONI BIBLIOGRAFICHE

- AAAd=Antichità Altoadriatiche
 AMed=Archeologia Medievale
 AqN=Aquileia Nostra
 ArchCl=Archeologia Classica
 AV=Archeologia Veneta
 BAR=British Arcaeological Reports
 BollMusCivPadova=Bollettino del Museo Civico di Padova
 EAA=Enciclopedia dell'Arte Antica
 MemStorForog=Memorie Storiche Forogiuliesi
 NSAL=Notiziario della Soprintendenza Archeologica della Lombardia
 PBSR=Papers of the British School at Rome
 QdAV=Quaderni di Archeologia del Veneto

*Da quattro canti era tagliato, e tale
Che pareo dritto a fil de la sinopia.
Da nessun lato né sentier né scale
V'eran, che di salir facesser copia:
E ben appar che d'animal ch'abbia ale
Sia quella stanza nido e tana propia.*

LUDOVICO ARIOSTO, *L'Orlando furioso*, IV, 13, 1-6.

978-88-6938-240-6



9 788869 382406

30,00 €