

I LONGOBARDI A VENEZIA

COLLECTION HAUT MOYEN ÂGE

dirigée par Régine Le Jan

40



I Longobardi a Venezia

Scritti per Stefano Gasparri

A cura di

IRENE BARBIERA,

FRANCESCO BORRI

E ANNAMARIA PAZIENZA

BREPOLS

© 2020, Brepols Publishers n. v., Turnhout, Belgium.

All rights reserved. No part of this publication may be reproduced, stored in a retrieval system, or transmitted, in any form or by any means, electronic, mechanical, photocopying, recording, or otherwise without the prior permission of the publisher.



D/2020/0095/38
ISBN 978-2-503-58662-5
E-ISBN 978-2-503-58663-2
DOI 10.1484/M.HAMA-EB.5.118679

ISSN 1783-8711
E-ISSN 2294-8473

Printed in the EU on acid-free paper.



Volume offerto in dono a Stefano Gasparri in occasione del suo settantesimo compleanno



Contenuti

Abbreviazioni	11
I Longobardi a Venezia. Viaggio in un Medioevo mai concluso Irene BARBIERA, Francesco BORRI e Annamaria PAZIENZA	15
I I Longobardi, <u>il regno e l'Italia</u>	
Teoderico nonno post romano Cristina LA ROCCA	19
Sexy Scars and Striking Wisdom. The Construction of Masculinity in Gothic Italy Irene BARBIERA	29
Re Clefi (572–74) Francesco BORRI	39
L'insula Sancti Iuliani. Un presunto ducato longobardo Aldo A. SETTIA	51
Dimensione letteraria e ragioni storiografiche. Il caso dell'<i>Historia Langobardorum</i> Lidia CAPO	59
Smiths in Early Medieval Italy. From Social Identity to Craftsmen Specialisation Vasco LA SALVIA	71
Mobilità interna. Lavoratori e donne in movimento nel Regno longobardo Annamaria PAZIENZA	93
Gahagium. Le mot, les réalités et les institutions (VII^e–VIII^e siècle) Jean-Marie MARTIN	111

Un diacono, un codice, una storia. La <i>Historia langobardorum</i> a Montecassino alla fine dell’VIII secolo Flavia DE RUBEIS	121
Un desiderio imperiale. Eginardo, Carlo Magno e l’elefante Abul Abbas Giuseppe ALBERTONI	127
Mémoire et politique. Les rois d’Italie dans les <i>libri memoriales</i> de Salzbourg, Saint-Gall, Pfäfers et Reichenau (fin VIII^e–début IX^e siècle) Régine LE JAN	139
Un franco (anzi, due) in Brianza. Gli ultimi anni di Ugo di Tours e sua moglie Ava (834–39) Francesco VERONESE	155
Papa Giovanni VIII e l’aristocrazia romana. La fuga dei “Tarquini”, aprile 876 Maddalena BETTI	165
<i>In vico Gussilingus</i>. Comunità locali, ufficiali pubblici minori e amministrazione della giustizia nella Verona carolingia Marco STOFFELLA	175
Témoigner en justice à Plaisance aux IX^e–X^e siècles. Autour d’un <i>breve</i> inédit François BOUGARD	185
<i>Bertha, amatissima</i>. L’azione politica della figlia di Berengario I, badessa di S. Sisto e di S. Salvatore di Brescia, nel regno italico del secolo X Tiziana LAZZARI	195
Judicial Records as History. The Case of the <i>Regnum Italiae</i> in Tenth and Eleventh Centuries Igor Santos SALAZAR	205
II Venezia, l’Adriatico e il Mediterraneo	
<i>Prelati sunt tituli gentium nomina continentes</i>. A proposito del <i>larterculus</i> etnico del trionfo di Aureliano (HA, 33–34) Salvatore LICCARDO	219
Bankers as Patrons in Late Antiquity Salvatore COSENTINO	235

Honorio I y la Iglesia hispana del siglo VII Pablo C. DÍAZ	249
680 (?) and All That. A Problematic Turning Point in the History of Early Medieval Italy Thomas S. BROWN	261
El reino y las sociedades locales en la Hispania visigoda Iñaki Martín VISO	273
Le sete del patriarca Fortunato Yuri A. MARANO	283
Il vescovo Stefano e Comacchio nel IX secolo Sauro GELICHI	293
The Doges and the Church of Venice. An Unusual Early Medieval Relationship Veronica WEST-HARLING	315
 III <i>Milites, città e l'Europa tardomedievale</i> <hr style="width: 10%; margin: auto;"/>	
Comunità benedettine nello spazio del Veneto medievale Anna RAPETTI	335
Lo strano caso di Villamagna. Archeologia e fonti scritte della signoria e delle società rurali (X–XIV secolo) Sandro CAROCCI	349
L'écriture de l'histoire du Mont-Cassin au XII^e siècle. Chroniques et documentation pragmatique Laurent FELLER	365
Choix politiques et évolution sociale des élites communales italiennes. Quelques études de cas sur Crémone François MENANT	383
Terre e paesaggi lungo la via Francigena nel tardo medioevo. Dalla Val d'Arbia verso la Val d'Orcia Alfio CORTONESI	395

IV

Fonti, metodi e nuovi indirizzi di ricerca

Note per una storia anche monetaria dell'Italia nella prima età longobarda Alessia ROVELLI	415
Rischi e limiti della comparazione. Documenti d'archivio e Italie longobarde nell'VIII secolo Vito LORÉ	427
Parole di vescovi, diplomi di sovrani. Ancora sul testo di D Ko. II. 208 Antonella GHIGNOLI	435
La documentazione vescovile veneziana dei secoli XI–XII. Caratteristiche e sviluppi Marco POZZA	443
La maiuscola gotica epigrafica nell'Italia settentrionale. Il caso di Padova Nicoletta Giovè MARCHIOLI	451
Le “pergamene maffeiane” della Biblioteca Capitolare di Verona trascritte o regestate da Carlo Cipolla nel 1879 Gian Maria VARANINI	461
Conclusion Chris WICKHAM	477
Tabula gratulatoria	483



Abbreviazioni

Seguono le abbreviazioni più frequenti, altre sono elencate all'interno dei singoli dei contributi

AAAd	Antichità Altoadriatiche
ArF	<i>Annales Regni Francorum</i> , a c. di F. Kurze, MGH, SS rer. Germ. [6] (Hannover 1895).
Atti	<i>Atti del ... congresso del Centro italiano di studi sull'alto Medioevo</i>
BAR	British Archaeological Reports
BEFAR	Bibliothèque des Écoles françaises d'Athènes et de Rome
Bull.	<i>Bullettino dell'Istituto storico italiano per il Medio Evo</i>
CC	Corpus Christianorum
SL	Series Latina
CM	Continuatio Medievalis
CDL	<i>Codice Diplomatico Longobardo</i> , a c. di L. Schiaparelli e C. Brühl, 3 voll., FSI, 62, 63 e 64,1 (Roma 1929–33); vol. 4,1, a c. di C. Brühl, FSI, 65,1 (Roma 1981); vol. 4,2, a c. di Zielinski, FSI, 65,2 (Roma 2003); vol. 5, a c. di H. Zielinski, FSI, 66 (Roma 1986).
CDV	<i>Codice diplomatico veronese</i> , a c. di V. Fainelli, 2 voll., Monumenti storici, 1,17 (Venezia 1940–63).
CFHB	Corpus fontium historiae Byzantinae
ChLA	<i>Chartae latinae antiquiores: Facsimile-Edition of the Latin Charters prior to the Ninth Century</i> , a c. di A. Bruckner e R. Marichal (Dietikon e Zürich, 1954–98).
ChLA ²	<i>Chartae Latinae antiquiores: Facsimile-Edition of the Latin Charters, 2nd Series, Ninth Century</i> , a c. di G. Cavallo e G. Nicolaj (Dietikon e Zürich 1997–).
CJ	<i>Codex Justinianus</i> , a c. di P. Krüger, 3 voll. (Berlin 1877).
Coll EFR	Collection de l'École française de Rome
CSHB	Corpus scriptorum historiae byzantinae
CSS	<i>Chronicon Sanctae Sophiae (cod. Vat. Lat. 4939)</i> , a c. di J.-M. Martin, con uno studio sull'apparato decorativo di G. Orofino, 2 voll., Fonti per la storia dell'Italia medievale, Rerum Italicarum scriptores, 3 (Roma 2000).
DBI	<i>Dizionario Biografico degli Italiani</i> , 92 voll. (Roma 1960–).
FSI	Fonti per la storia d'Italia

FSV	Fonti per la storia di Venezia
FzoL	Forschungen zur oberrheinischen Landesgeschichte
HAMA	Haut Moyen Âge
HL	Paolo Diacono, <i>Historia Langobardorum</i> , a c. di L. Bethmann e G. Waitz, MGH, SS rer. Lang. (Hannover 1878), pp. 12–187.
IV	Giovanni Diacono, <i>Istoria Veneticorum</i> , a c. di L. A. Berto, Fonti per la Storia dell'Italia Medievale, 2 (Bologna 1999).
LP	<i>Le Liber Pontificalis: Texte, introduction et commentaire</i> , a c. di L. Duchesne, 3 voll. (Paris 1955 ²).
<i>L'Età longobarda</i>	Gian Piero Bognetti, <i>L'età longobarda</i> , 4 voll. (Milano 1966–68).
<i>Le leggi</i>	<i>Le leggi longobarde: Storia, memoria e diritto di un popolo germanico</i> , a c. di C. Azzara e S. Gasparri, Altomedievo, 4 (Roma 2005 ²).
MEFRM	<i>Mélanges de l'École française de Rome: Moyen-Âge</i>
MGH	Monumentae Germaniae Historica
Auct. ant.	Auctores Antiquissimi
DD	Diplomata regum et imperatorum Germaniae
H II	Heinrici II. et Arduini Diplomata
H III	Heinrici III. Diplomata
H IV	Heinrici IV. Diplomata
Ka III	Conradi III. Diplomata
Kar	Diplomata Karolinorum
Karl	Karoli III. Diplomata
Kn	Karломanni Diplomata
Ko II	Conradi II. Diplomata
L II	Ludovici II. Diplomata
Lo I	Lotharii I. Diplomata
Lo III	Lotharii III. Diplomata
O I	Otonis I. Diplomata
O II	Otonis II. Dipolamta
O III	Otonis III. Dipolamta
Capit.	Capitularia
Conc.	Concilia
Epp. sel.	Epistolae selectae
Epp.	Epistolae
LL	Leges
LL. nat. Germ.	Leges nationum Germanicarum
Libri mem. N.S.	Libri memoriales et Necrologia, Nova series
Necr.	Necrologia Germaniae
SS	Scriptores
SS rer. Germ.	Scriptores rerum Germanicarum in usum scholarum separatim editi
SS rer. Germ. N.S.	Scriptores rerum Germanicarum, Nova series
SS rer. Lang.	Scriptores rerum Langobaricarum et Italicarum
SS rer. Merov.	Scriptores rerum Merovingicarum

MMED	The Medieval Mediterranean
OgL	<i>Origo gentis Langobardorum</i> , a c. di G. Waitz, MGH, SS rer. Lang. (Hannover 1878), pp. 1–6.
PG	<i>Patrologiae cursus ceompletus: Series graeca</i> , a c. di J. P. Migne, 16 voll. (Paris 1844–1903).
PL	<i>Patrologiae cursus completus: Series Latina</i> , a c. di J. P. Migne, 221 voll. (Paris 1857–87).
Placiti	<i>I placiti del Regnum Italiae</i> , a c. di C. Manaresi, 3 voll., FSI, 92, 96 e 97 (Roma 1955–60).
PLRE 2	<i>The Prosopography of the Late Roman Empire II: A.D. 395–527</i> , a c. di J. R. Martindale (Cambridge 1980).
PLRE 3	<i>The Prosopography of the Late Roman Empire III: A.D. 527–641</i> , a c. di J. R. Martindale, 2 voll. (Cambridge 1992).
PmbZ	<i>Prosopographie der mittelbyzantinischen Zeit: Erste Abteilung</i> , 641–867, a c. di R.-J. Lilie, C. Ludwig, T. Pratsch, I. Rochow et al., 6 voll. (Berlin e New York 1999–2007).
RE	<i>Real-Encyclopädie der classischen Altertumswissenschaft</i> . (Stuttgart 1894–1980).
RGA	<i>Reallexikon der Germanischen Altertumskunde</i> , 35 voll. (Berlin 1973–2007).
RM Riv	<i>Reti Medievali Rivista</i>
SAAME	Seminari del centro interuniversitario per la storia e l'archeologia dell'alto Medioevo
SC	Sources Chrétiennes
SEM	Studies in the Early Middle Ages
Sett.	Settimane del Centro italiano di studi sull'alto Medioevo
SV	<i>Storia di Venezia</i> , 14 voll. (Roma 1992–2002), I: <i>Origini — Età ducale</i> , a c. di L. Cracco Ruggini, M. Pavan, G. Cracco e G. Ortalli (1992); II: <i>L'età comunale</i> , a c. di G. Cracco e G. Ortalli (1995).
TRW	The Transformation of the Roman World

Il vescovo Stefano e Comacchio nel IX secolo

Un emporio sulla sabbia

L'attenzione archeologica nei confronti di Comacchio altomedievale (fig. 1)¹ si è soffermata, negli ultimi anni, principalmente sulle fasi formative dell'insediamento. Grazie in particolare ad un diverso uso delle fonti, si è riusciti a delinearne meglio il contesto paleo-ambientale all'interno del quale ha avuto origine l'abitato² e, nel contempo, a profilarne la fisionomia sul piano economico e culturale (fig. 2).³

Meno sviluppate sono state le tematiche collegate all'evoluzione nel tempo dell'insediamento, la cui traiettoria appariva — e continua ad apparire — contraddistinta da una flessione del suo ruolo politico ed economico che trova nel X secolo il suo momento di svolta. Dopo quel periodo, la storia di Comacchio — che pure mantenne ruoli istituzionali, come la sede vescovile —, si colora di una marginalità sociale e commerciale via via sempre più accentuata.

La distruzione di Comacchio per mano dei Veneziani nel 932, e la deportazione a Venezia di parte della popolazione — almeno stando alla cronachistica —⁴ coincide, non troppo sorprendentemente, con le evidenze archeologiche messe in luce nello

- 1 Comacchio è un paese in provincia di Ferrara sorto nell'alto Medioevo. Esso compare in una serie di documenti scritti che, a partire dagli inizi del secolo VIII, fanno riferimento ad un significativo ruolo commerciale. Nel passato diverse indagini archeologiche hanno interessato il suo territorio perché, in epoca antica, qui si trovava la città etrusca di Spina. Per una sintesi sulla storia archeologica relativa a Comacchio in rapporto alle sue fasi più recenti cfr. S. Gelichi, 'Questo Museo "non s'ha da fare": peripezie archeologiche nella laguna di Comacchio', *Archeologia Medievale*, 41 (2014), pp. 387–95.
- 2 A. A. Rucco, *Comacchio nell'alto Medioevo: Il paesaggio tra topografia e geoarcheologia*, Contributi di archeologia medievale, 11 (Sesto Fiorentino 2017).
- 3 S. Gelichi, 'Societies at the Edge: New Cities in the Adriatic Sea during the Early Middle Ages (8th–9th Centuries)', in *New Directions in Early Medieval European Archaeology: Spain and Italy compared; Essays for Riccardo Francovich*, a c. di S. Gelichi e R. Hodges (Turnhout 2015), pp. 285–99.
- 4 *IV III*, 44, pp. 152–53.



Sauro Gelichi • professore di Archeologia Medievale all'Università Ca' Foscari — Venezia

I Longobardi a Venezia. Scritti per Stefano Gasparri, a cura di Irene Barbiera, Francesco Borri e Annamaria Paziienza, Turnhout: Brepols, 2020 (HAMA 40) pp. 293–314

© BREPOLS PUBLISHERS

DOI 10.1484/M.HAMA-EB.5.118885

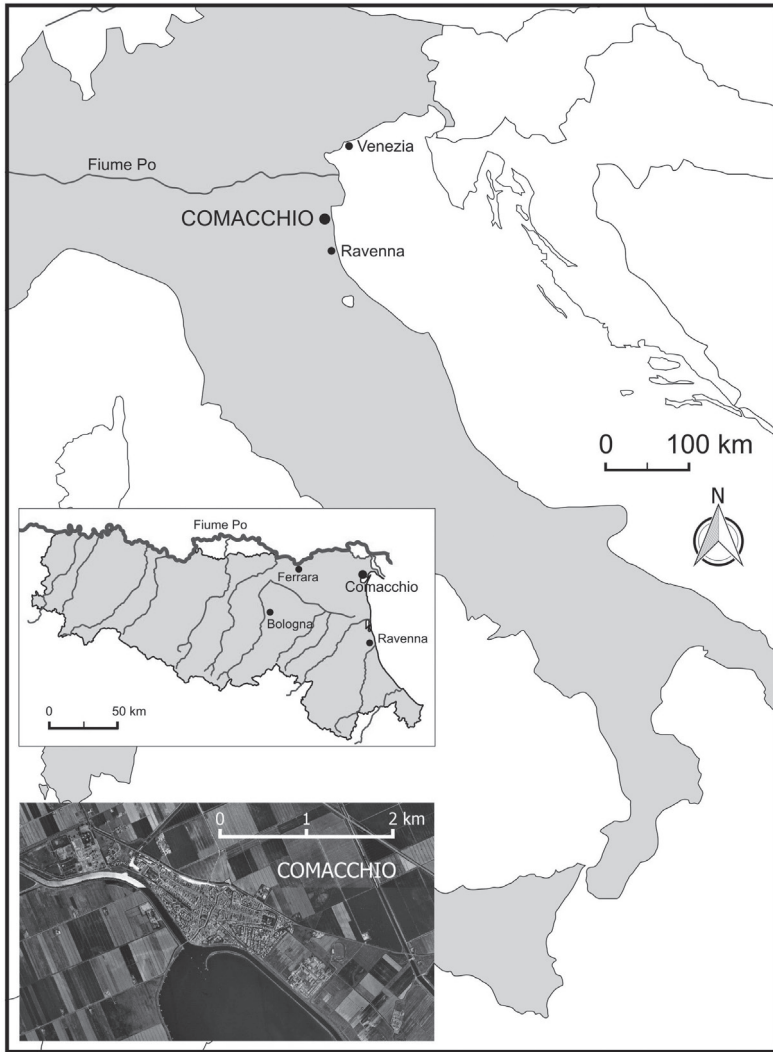


Fig. 1: Localizzazione di Comacchio.

scavo di piazza XX Settembre⁵ come in quello di Villaggio San Francesco.⁶ Nel primo caso, la costruzione di un nuovo edificio con materiali lapidei di IX secolo,

5 *L'isola del vescovo: Gli scavi archeologici intorno alla cattedrale di Comacchio*, a c. di S. Gelichi (Borgo San Lorenzo 2009).

6 S. Gelichi, D. Calzon, E. Grandi e C. Negrelli, 'The History of a Forgotten Town: Comacchio and its Archaeology', in *From One Sea to Another: Trading Places in the European and Mediterranean Early Middle Ages*, a c. di S. Gelichi e R. Hodges, SAAME, 3 (Turnhout 2012), pp. 169–205.



Fig. 2: Ricostruzione dell'abitato di Comacchio nell'alto medioevo (Studio Inklink).

recuperati dal vicino luogo di culto dopo un incendio, indica l'esistenza di episodi di tale portata da aver provocato almeno una parziale riorganizzazione dell'intero complesso ecclesiastico. Tutta la sequenza successiva, inoltre, certifica non solo una stasi nelle attività — si riconoscono solo alcuni modesti interventi edilizi di epoca tardo-medievale e moderna collegati alla chiesa cattedrale e la creazione di un nuovo grande spazio cimiteriale — ma soprattutto un diverso orientamento nelle componenti della “cultura materiale” del luogo. Da questo momento in poi, infatti, gli indicatori ceramici, che erano stati determinanti nel delineare la cifra commerciale di questo centro, si caratterizzano esclusivamente per produzioni di tipo locale o, al massimo, regionale. Nell'area di Villaggio San Francesco, invece, che si trova oltre la periferia ovest dell'abitato, magazzini e strutture connesse con attività marittime — pontili, banchine di legno — vengono abbandonati e la zona ricoperta da un sedime di natura alluvionale: processi deposizionali molto chiari che pongono fine alle funzioni di quest'area come snodo nelle comunicazioni endolagunari.

Verso la metà del secolo X, dunque, le fortune dell'emporio sul Po sembrano definitivamente tramontate. A maggior ragione, anche in questa prospettiva appare decisamente interessante analizzare il periodo immediatamente precedente, cioè il IX secolo.

Tra le poche figure che emergono da una scarsissima documentazione scritta relativa alla Comacchio di quegli anni, il vescovo Stefano è sicuramente la più intrigante. Non tanto per il numero dei testi scritti a lui riferibili — vedremo ben pochi — né per la natura della controversia che lo riguardò, — di cui non conosciamo l'esito — quanto per un possibile accostamento con il documento archeologico più importante di quel

periodo che conosciamo: il suo sarcofago.⁷ Questo accostamento ci introduce nella Comacchio di IX secolo e ci consente di avanzare qualche interessante osservazione sulla sua storia e sulla sua società.

Il vescovo Stefano e la Comacchio di IX secolo nelle fonti scritte

Il vescovo Stefano, quando fa la sua comparsa nella documentazione scritta, è al centro di una controversia tra il papato e i Comacchiesi per un pagamento di censi. Nell'879 il papa (Giovanni VIII) si era rivolto al marchese Berengario, non ancora re d'Italia, perché il vescovo di Comacchio (Stefano appunto) fosse messo nelle condizioni di poter esercitare i pieni diritti di esazione derivanti dal suo ruolo sulla sua chiesa⁸ (è già il papa aveva sollecitato tale intervento nei confronti del re qualche mese prima in una lettera andata perduta).⁹ Molto probabilmente Stefano era stato ordinato vescovo dopo l'872, perché la sua nomina viene collegata direttamente con il papa, in questo caso sempre Giovanni VIII.¹⁰

Come sia stata risolta la vertenza non lo sappiamo, perché non ci sono altri testi che ne fanno riferimento. Sulla scorta di questo e di altri successivi documenti, alcuni studiosi hanno voluto riconoscere in Stefano una figura di vescovo-duca e hanno ipotizzato l'esistenza di un ducato.¹¹ Ma la faccenda è controversa e merita di essere affrontata in altra sede. Possiamo solo aggiungere che è durante il suo episcopato che Comacchio fu assediata e saccheggiata in un attacco saraceno:¹² certo non il primo, e nemmeno l'ultimo, degli episodi traumatici che le fonti cronachistiche riportano a proposito di questo centro tra IX e X secolo.

7 S. Patitucci Uggeri, 'Il sarcofago del vescovo-duca Stefano: Contributo alla storia di Comacchio nel secolo IX', *Analecta Pomposiana*, 5 (1980), 7-23. L'accostamento non è sicuro al cento per cento, perché la qualifica della quale Stefano si fregerebbe sul sarcofago non è quella di vescovo ma di presbitero. Anche la Patitucci, aveva sottolineato questo fatto, ma aveva pensato di sciogliere la questione propendendo per un'accentuata professione di umiltà da parte del vescovo. Di parere invece contrario è E. Russo, 'Un'epigrafe con citazione biblica (Iob XIX, 25-27) nel campanile di Pomposa', *Vetera Christianorum*, 30 (1993), pp. 109-22 (pp. 116-19).

8 Giovanni VIII, *Registrum* 175, a. c. di E. Caspar, MGH, Epp., 7 (Berlin 1928), pp. 1-272 (pp. 140-41).

9 A. Benati, 'Le strutture ecclesiastiche del Comacchiese nell'alto medioevo', *Analecta Pomposiana*, 4 (1978), 22-59 (pp. 47-48).

10 A. Samaritani, *I vescovi di Comacchio: Fonti, bibliografia, critica* (Padova 1961), p. 10.

11 Patitucci Uggeri, 'Il sarcofago'; Benati, 'Le strutture ecclesiastiche'.

12 IV III, 12, pp. 136-37. L'episodio è narrato in relazione alla storia di Venezia. Il duca Orso sarebbe corso in aiuto degli abitanti di Grado messa sotto assedio dai Saraceni i quali, vista la mala parata, sarebbero fuggiti e avrebbero saccheggiato Comacchio: "Cumaclensem villam depopulati sunt". L'episodio sarebbe avvenuto nel luglio di quell'anno e viene anche riportato da Andrea da Bergamo, *Chronicon* 17, a. c. di G. Waitz, MGH, SS rer. Lang. (Hannover 1878), 221-30 (229; cfr. nota 23).

Per il resto, i documenti scritti relativi a Comacchio nel IX secolo sono pochissimi, così come quelli del secolo precedente: oltre che nel cosiddetto capitolare di Liutprando,¹³ il luogo è menzionato in un diploma di Carlo Magno del 781¹⁴ e in un giudicato dell'esarca Eutichio, databile tra il 727 e il 750, andato perduto ma di cui abbiamo un riferimento indiretto in un testo più tardo.¹⁵ Del secolo IX invece si ricordano soprattutto i tributi portuali dovuti dai Comacchiesi alla chiesa di Cremona in un diploma dell'852, i pedaggi nel porto di Mantova menzionati in un inventario del monastero di Bobbio dell'862¹⁶ e infine un placito, tradizionalmente datato all'801, ma più di recente assegnato ad un periodo compreso tra l'850 e l'859.¹⁷ Il placito, di cui ripareremo, riguarda un contenzioso tra i Comacchiesi e l'arcivescovo di Ravenna Giovanni per il possesso di un appezzamento di terreno (una *massa*) che si trovava in quel territorio. Il documento si presta a diverse considerazioni che riguardano sia l'articolazione sociale che il profilo economico della nascente comunità, soprattutto se comparato con l'altro — unico — testo in cui la comunità fa la sua comparsa, e cioè il già citato capitolare degli inizi del secolo VIII: ma ne ripareremo più avanti.

Comacchio nelle fasi di IX secolo degli scavi di piazza XX settembre e Villaggio San Francesco

Le fasi di IX secolo riconosciute negli scavi di piazza XX Settembre sono piuttosto modeste, per consistenza di attività e restituzione di materiali. Questo fatto si deve spiegare con ragioni legate principalmente alle funzioni svolte da quell'area in quel periodo. Dopo la fondazione dell'episcopio, e la costruzione della chiesa vescovile (post 715 ante 781: *infra*), almeno una parte della zona intorno all'edificio di culto venne destinata a cimitero (fig. 3), anche se una cronologia precisa del momento in cui questo avvenne non è determinabile.

Le fasi più antiche dell'insediamento coincidono con la presenza di un complesso artigianale, la cui attività si data intorno al VII secolo.¹⁸ I suoi livelli di distruzione, e i successivi volontari riporti di terreno per l'impianto del cimitero, contenevano materiali di VII e VIII secolo, compresa una moneta (un decanummo di Maurizio

-
- 13 A. c. di L. M. Hartmann, *Zur Wirtschaftsgeschichte Italiens im frühen Mittelalter: Analekten* (Gotha 1904), n. 1, pp. 123–24, e più recentemente M. Montanari, 'Il capitolare di Liutprando: note di storia dell'economia e dell'alimentazione', in *La Civiltà Comacchiese e Pomposiana dalle origini preistoriche al tardo medioevo* (Bologna 1986), pp. 461–75.
- 14 Benati, 'Le strutture ecclesiastiche', p. 30; S. Gasparri, 'Il regno longobardo in Italia: Struttura e funzionamento di uno stato altomedievale', in *Il regno dei longobardi in Italia: Archeologia, società e istituzioni*, a. c. di S. Gasparri, Istituzioni e società, 4 (Spoleto 2004), pp. 1–92 (pp. 63–64).
- 15 S. Gasparri, 'Un placito carolingio e la storia di Comacchio', in *Faire lien: Aristocratie, réseaux et échanges compétitifs; Mélanges en l'honneur de Régine Le Jean*, a. c. di L. Jégou, S. Joye, T. Lienhard e J. Schneider, *Histoire ancienne et médiévale*, 132 (Paris 2015), pp. 179–89 (pp. 180–81).
- 16 C. Violante, *La Società milanese nell'età precomunale* (Roma e Bari 1974), pp. 5–6.
- 17 *Le carte ravennati dei secoli ottavo e nono*, a. c. di R. Benericetti, Studi della biblioteca card. Gaetano Cicognani, 9 (Faenza 2006), n. 19, pp. 44–45.
- 18 Gelichi, Calaan, Grandi e Negrelli, 'The History of a Forgotten Town', pp. 177–78.



Fig. 3: Comacchio, piazza XX Settembre, necropoli alto-medievale.

Tiberio: 582–602). Per quanto riguarda il momento in cui venne istituito l'episcopio, ci sono almeno due opzioni che si possono proporre sulla scorta della documentazione scritta, oltre ad una serie di più o meno fantasiose ipotesi che non vale la pena di prendere in considerazione in questa circostanza. La prima rinvia alla cronologia indicata su un'iscrizione, un tempo murata sul campanile della chiesa di S. Cassiano e ora nella sagrestia del duomo, e cioè intorno al 723. Secondo quel testo, infatti, la sede episcopale sarebbe stata fondata al tempo dell'arcivescovo ravennate Felice, durante la seconda indizione del suo mandato.¹⁹ La seconda non è una data precisa ma un *terminus ante quem* e cioè il 781, quando un vescovo comacchiese compare nel già menzionato diploma di Carlo Magno. Dunque 723 oppure, se non vogliamo dare credito all'epigrafe,²⁰ un periodo compreso tra la data del cosiddetto capitulare di Liutprando (715 o 730) — dove a rappresentare la comunità di Comacchio non c'è un vescovo ma solo un presbitero —, e il 781. Una cronologia del cimitero, tra seconda metà dell'VIII e IX secolo, è prudenzialmente la più plausibile (a niente

19 Per ultimo S. Gelichi, *'Lupicinus presbiter: Una breve nota sulle istituzioni ecclesiastiche comacchiesi delle origini'*, in *Ricerca come incontro: Archeologi, paleografi e storici per Paolo Delogu*, a c. di G. Barone, A. Esposito e C. Frova, Studi del Dipartimento di storia, culture, religioni, Sapienza Università di Roma, 10 (Roma 2013), pp. 41–60.

20 Qualche dubbio è espresso anche da Gasparri, *'Un placito'*, p. 186.

vale per la datazione una moneta rinvenuta nella tomba 43, un Ae frammentario ed illeggibile).

Il piccolo cimitero, impossibile da indagare completamente, era comunque delimitato almeno su un lato da una canaletta — ciò che rimane di una siepe o comunque di un elemento divisorio? —: al suo interno sono state individuate due fasi distinte di inumazioni, anche se non sembra esserci soluzione di continuità nel suo utilizzo. Ciò che è stato indagato di questo contesto non ha molto da dirci sulla comunità comacchiese del IX secolo, perché poco rappresentativo numericamente — circa una trentina di corpi, attribuibili ad un campione selezionato.²¹ Le sepolture, inoltre, non contenevano oggetti di corredo o di abbigliamento personale. Qualche osservazione si può invece formulare in merito alla sua strutturazione e al grado di parentela degli individui sepolti. Le tombe, semplici fosse in genere orientate canonicamente, si disponevano secondo un certo ordine e mantenevano una loro specifica individualità, il che significa che il piccolo cimitero era ben organizzato, con percorsi tracciati e segnacoli *sub divo* che consentivano il riconoscimento e l'identificazione delle singole inumazioni o dei gruppi di inumazioni — riconoscimento che poteva essere favorito e garantito anche dalla trasmissione orale.²² Il riutilizzo dei medesimi confini funerari, e la presenza di diverse riduzioni accuratamente ri-deposte nella stessa tomba, conforta nell'ipotesi di essere di fronte a gruppi familiari che mantenevano nel tempo il rispetto e la memoria delle sepolture del proprio entourage. La contiguità genetica di alcuni inumati sarebbe infine confermata dalla discreta percentuale di caratteri discontinui rilevati attraverso le analisi antropologiche.²³

Chi fossero inoltre questi individui, e a quale classe sociale appartenessero, non è possibile stabilirlo con precisione. I caratteri ergonomici dichiarano, negli uomini, stress piuttosto evidenti e ripetuti a spese degli arti superiori, fatto che indicherebbe lavori che comportavano azioni gravose, come il sollevamento di carichi pesanti. In un individuo, inoltre, un trauma cranico risarcito da fendente, segnalerebbe un episodio da ricondurre ad un suo coinvolgimento in attività belliche. Le donne, invece, dovevano svolgere attività di lavoro prevalentemente in posizione accovacciata. Si tratta di valori interessanti, ma piuttosto generici per definire con più precisione il campo delle attività svolte dagli individui sepolti in questo cimitero. Qualcosa di più, invece, possiamo ricavare dallo studio delle malattie incrociato con alcuni dati di carattere fisico. L'assenza di gravi patologie, infatti, potrebbe essere spiegata con l'età e il sesso del campione indagato, ma se associata ai discreti valori dimensionali nelle altezze degli individui, rende plausibile l'ipotesi

-
- 21 Mancano ad esempio i neonati e gli infanti e i bambini molto piccoli sono poco rappresentati.
 22 Pagine ancora illuminanti, su questi argomenti, anche se riferite a periodi in genere più tardi, sono in P. Ariés, *L'uomo e la morte dal Medioevo a oggi* (Roma e Bari 1979), pp. 81–94 (ed. orig. Paris 1977).
 23 Altri valori, come il rapporto maschi-femmine (fortemente sbilanciato a favore del sesso femminile) o le classi di età alla morte (un equilibrio sostanziale nella classe 25–35) — e che sono in controtendenza rispetto al confronto con altri cimiteri coevi —, risultano scarsamente significativi, sempre a causa del numero del campione. Ringrazio la dott.ssa Francesca Bertoldi, che ha in corso di studio il cimitero comacchiese dal punto di vista antropologico, per le preziose anticipazioni di un suo testo di prossima pubblicazione.



Fig. 4: Comacchio, Villaggio San Francesco, resti di strutture lignee.

di uno stato di salute in genere buono e di una correlata buona alimentazione.²⁴ L'ubicazione del cimitero, in prossimità dell'edificio di culto, indica infine la sua

24 Questo dato potrebbe essere ulteriormente precisato una volta compiuti gli studi di carattere nutrizionale, ancora in corso.

immediata funzione di cura d'anime; funzione che si riproporrà nel tempo fino ad epoca moderna.

Nell'area di Villaggio San Francesco, invece, gli scavi hanno messo in luce un'iniziale serie di strutture, essenzialmente lignee, che si riferiscono ad approntamenti spondali di canali, passerelle, piattaforme di lavoro, magazzini, databili a partire dal VII secolo (fig. 4). La sequenza successiva descrive una sostanziale continuità d'uso di tali strutture. In pochi centimetri di deposito sono racchiusi più di duecento anni di storia, fino cioè all'abbandono degli edifici e delle strutture — compreso l'interramento dei canali —, avvenuto, sulla scorta dell'evidenza archeologica, nel corso o poco dopo il IX secolo. Sempre in base a tale evidenza, sembra potersi escludere un abbandono repentino di questi luoghi e di questi ambienti, dato questo che rende meno cogente il naturale ed accattivante accostamento con il già ricordato raid veneziano del 932. Nel corso del X secolo l'area era oramai solo saltuariamente frequentata e, soprattutto, erano sopraggiunti fenomeni di carattere naturale che avevano provocato il lento interrimento dei canali. Si tratta di un processo molto generalizzato, che potrebbe aver interessato anche l'intero sistema fluviale facente capo al Padovetere.²⁵

Altre evidenze archeologiche della Comacchio di IX secolo

Le fasi di IX secolo, individuate negli scavi stratigrafici a Comacchio, non sono in grado di farci percepire aspetti particolari e specifici nell'evoluzione dell'abitato durante quel secolo. Tuttavia, ci sono alcuni marcatori archeologici che, seppure in forma indiretta, sono in grado di raccontarci qualcosa di più sull'insediamento in quel periodo: le ceramiche e le anfore, le sculture di arredo architettonico e il sarcofago del presbitero Stefano. Vediamoli singolarmente.

L'evidenza anforica è soprattutto rappresentata da diversi recipienti globulari, all'interno dei quali non è però facile distinguere gli esemplari di VIII da quelli di IX secolo, soprattutto a livello di frammenti (fig. 5). Pochissimi, e solo dall'area episcopale, sono invece i reperti riferibili alle anfore tipo Otranto (dal X secolo in avanti). Tale evidenza conforta l'ipotesi di un cambiamento negli orientamenti economici di questo centro proprio tra IX e X secolo e conferma la sua definitiva marginalità dopo il Mille: le merci dovevano raggiungere direttamente i nuovi centri in ascesa lungo l'asta principale del Po, come Ferrara, e non più transitare attraverso Comacchio.

Nelle sequenze di IX secolo, però, compaiono alcuni frammenti ceramici di una tipologia poco diffusa nell'Italia del nord: si tratta di ceramiche a vetrina pesante con decorazioni applicate.²⁶ L'analogia tra questi oggetti e la "Forum Ware" laziale è innegabile, ma le analisi minero-petrografiche hanno da tempo escluso una prove-

25 Su queste tematiche cfr. una recente sintesi in Rucco, *Comacchio nell'alto Medioevo*.

26 Una recente sintesi che comprende anche una disamina critica della letteratura precedente è in S. Gelichi, 'Nuove invetrate alto-medievali dalla laguna di Venezia e di Comacchio', in *Archeologia classica e post-classica tra Italia e Mediterraneo: Scritti in ricordo di Maria Pia Rossignani*, a c. di S. Lusuardi Siena, C. Perassi, F. Sacchi e M. Sannazaro, *Contributi di archeologia*, 8 (Milano 2016), pp. 297-317.





Fig. 5: Comacchio, Villaggio San parte superiore di anfora globulare.

nienza dei tipi comacchiesi dal centro Italia e hanno invece suggerito di identificare un'area di produzione nel nord della penisola (la stessa Comacchio, la laguna di Venezia?).²⁷ La rarità di questi prodotti e, soprattutto, l'areale distributivo finora conosciuto, ne fanno indiscutibilmente un prodotto specifico, forse di particolare pregio, collegabile a determinati contesti sociali: molto probabile anche a specifiche funzioni, vista la sostanziale ripetitività delle forme documentate — solo chiuse e spesso provviste di pippio-versatoio —.²⁸ La società comacchiese di IX secolo — e non solo il suo vescovo²⁹ — mostra dunque un certo grado di sofisticazione, che la differenzia dalle comunità anche cittadine dell'entroterra — per quanto possiamo al momento saperne della loro “cultura materiale” — e l'apparenta invece a centri come Rimini, la laguna di Venezia e forse Ravenna, le uniche altre aree dove questo tipo di ceramica è stato finora segnalato.

-
- 27 C. Capelli, 'Analisi archeometriche', in *Genti nel Delta da Spina a Comacchio: Uomini, territorio e culto dall'Antichità all'alto Medioevo*, a c. di F. Berti, M. Bollini, S. Gelichi e J. Ortalli (Ferrara 2007), pp. 642–45.
- 28 Forse venivano utilizzate in ambito liturgico — per le cerimonie legate al battesimo —, ma non si può escludere neppure un loro impiego in contesti conviviali — lavamani? Per un interessante confronto con oggetti ceramici legati al rito del battesimo si può vedere F. La Manna, 'Le ceramiche', in *La Grotta di San Michele ad Olevano sul Tusciano: Storia, archeologia e arte di un santuario altomedievale*, a c. di A. di Muro, *Medievalia*, 3 (Olevano sul Tusciano 2011), pp. 95–124 (pp. 99–111).
- 29 Ceramiche di questo tipo sono state rinvenute anche in zone lontane dall'area episcopale, alla periferia del centro storico attuale, come Valle Rillo e Valle Raibosola — per quanto, in casi come questi, non sia possibile un accostamento a specifici contesti sociali.



Fig. 6: Comacchio, piazza XX Settembre, frammento di recinzione presbiteriale.

La chiesa episcopale delle origini nelle sue consistenze materiali è sfuggita al momento all'evidenza archeologica, anche perché, con tutta probabilità, si trova la di sotto del duomo attuale. Tuttavia gli scavi di piazza XX Settembre ce ne hanno restituito una documentazione indiretta. Frammenti di colonne, di sectile, capitelli di reimpiego e resti di tesserine di mosaico, riutilizzati o confluiti in contesti più tardi, ci dicono che doveva trattarsi, molto probabilmente, di un edificio con impianto basilicale a tre navate divise da colonne — e non da pilastri come le coeve chiese plebane del territorio ravennate —,³⁰ riccamente decorata con marmi e pavimenti in mosaico. È molto probabile che alla sua realizzazione avesse concorso l'arcivescovo Vitale — se diamo credito all'epigrafe di cui abbiamo parlato — e questo spiegherebbe l'arrivo, a Comacchio, di numerosi *spolia* anche tardo-antichi verso gli inizi del secolo VIII (come il capitello a foglie d'acanto di epoca giustiniana o le stesse colonne). Questa chiesa venne poi interessata almeno da un'altra importante fase di rifacimento, coincidente con la realizzazione di una recinzione presbiteriale, a cui appartenevano una quarantina di frammenti che vennero poi riutilizzati, come semplice materiale da costruzione, in un muro eretto nel corso del secolo XI³¹ (fig. 6). I materiali recu-

30 Per un riferimento generale alle chiese altomedievali dell'area ravennate — con foto e planimetrie — utili per un'idea dei loro caratteri architettonici, si può ancora consultare M. Mazzotti, *Le pievi ravennate*, Quaderni di antichità romane cristiane bizantine altomedioevali, Nuova serie, 4 (Ravenna 1975).

31 S. Gelichi, R. Belcari, D. Calon e E. Grandi, 'Spolia in contesto: Il riuso nell'episcopio medievale di Comacchio', *Hortus Artium medievalium*, 17 (2011), 49–59.



perati in scavo non ci consentono di ricostruire, neppure parzialmente, la struttura originaria, ma questa non doveva discostarsi dalle tipologie ampiamente attestate in buona parte dell'Occidente cristiano nel corso del IX secolo. Doveva trattarsi di una chiusura che delimitava lo spazio del presbiterio, impedendone l'accesso dalle navate, composta da lastre di forma rettangolare connesse tra loro da pilastri: al centro, molto probabilmente, doveva trovarsi un unico stretto passaggio. Al di sopra delle lastre, sorretta da colonnine, correva una trabeazione continua, forse iscritta. I litotipi impiegati per la sua realizzazione sono diversi, e questo indicherebbe che si tratta di materiale di reimpiego piuttosto eterogeneo. Tuttavia l'opera è il frutto di un progetto unitario e dovette venire realizzata sul posto da maestranze specializzate, appositamente chiamate dal vescovo. Le decorazioni che compaiono sui frammenti superstiti, ancora in corso di studio, rinviano comunque a repertori iconografici comuni nella scultura di epoca carolingia: una datazione nel corso del IX secolo è dunque la più verosimile. Riassumendo: la chiesa episcopale, forse costruita nel primo quarto del secolo VIII — e comunque prima del 781 — venne interessata, durante il IX secolo, da almeno un importante e costoso intervento di rifacimento liturgico, la costruzione di una recinzione presbiteriale. Questa recinzione, però, dovette venire smantellata precocemente se alcuni pezzi, ridotti in brandelli, furono riutilizzati come semplice materiale da costruzione in un muro, sempre pertinente a strutture legate all'episcopio ma di XI secolo. Tracce di arrostimenti e combustione presenti in molti di questi pezzi hanno fatto pensare che siano stati danneggiati in un incendio, che potrebbe aver interessato tutta la chiesa. Questo è anche probabile, per quanto non si possa né si voglia, anche in questo caso, associare necessariamente tali evidenze al già più volte menzionato episodio del raid veneziano del 932.³² Tuttavia in questa circostanza non ci interessa tanto determinare il momento della destrutturazione di questa opera, quanto quello della sua costruzione. Nessun elemento interno ci aiuta nel precisare meglio la cronologia nel quadro del IX secolo, ma qualcosa di più forse potremmo dire dopo aver discusso l'ultimo dei manufatti che vogliamo prendere in considerazione in questa circostanza, e cioè il sarcofago di Stefano.

Il sarcofago di Stefano

Fino al novembre del 2014, nel coro del duomo di Comacchio, alla base della seconda lesena di sinistra dell'abside, era murato un sarcofago lapideo, del quale, in ragione della sua collocazione, restava visibile solo la parte frontale (fig. 7). La storia e le peripezie di questo sarcofago sono in parte note o, perlomeno, lo sono dal 1659, quando venne casualmente rinvenuto, sempre nell'area del coro, in occasione dei lavori

32 *IV III*, 44, pp. 152–53. Le tracce di fucature, indiscutibilmente presenti su diversi di questi frammenti, potrebbero far pensare ad un incendio — che potrebbe aver distrutto la chiesa —, ma anche alla vicinanza con una calcara, la cui presenza è altamente probabile in occasione del cantiere di epoca romanica (Gelichi, Belcari, Calaon, Grandi, *'Spolia in contesto'*, p. 58).



Fig. 7: Comacchio, chiesa cattedrale (ora Museo del Delta Antico), sarcofago di Stefano.

per la ricostruzione del duomo, iniziati sotto il vescovo Sigismondo Isei (1655–70).³³ Trasferito alla possessione di S. Vito per essere utilizzato come abbeveratoio per gli animali,³⁴ il sarcofago venne recuperato all'originaria funzione dal vescovo Nicolò D'Arcano (1670–1714) che lo scelse per la sua sepoltura. L'oggetto dunque fu riportato a Comacchio e sotterrato, insieme alle spoglie del presule, all'interno della chiesa e tale rimase, in questa collocazione — cioè totalmente nascosto alla vista —, fino al 1904, quando in occasione dei lavori di manutenzione straordinaria realizzati nella chiesa venne trasferito nel luogo dove si trovava fino al novembre del 2014 (quando venne smurato, restaurato e collocato nel Museo Delta Antico a Comacchio).

Il sarcofago non è integro, ma privo di circa un quarto superiore. Tale intervento di riduzione deve imputarsi con tutta probabilità al momento in cui venne trasferito nella possessione di S. Vito o, ancora meglio, quando fu reimpiegato per accogliere le spoglie mortali del vescovo Nicolò D'Arcano. Possiamo avanzare questa ipotesi perché abbiamo un disegno del sarcofago dopo il rinvenimento, pubblicato dal Ferro,³⁵ che lo riproduce integro.

Il sarcofago ha il fronte suddiviso in tre parti, o pannelli. Ai lati ci sono due motivi vegetali ad S, speculari, terminanti in ricciolo, le cui volute sono riempite con decoro floreale ad elica. Il centro è occupato da un pannello di forma rettangolare, corniciato da un motivo a treccia di nastro vimineo a tre capi. L'interno è occupato da un'iscrizione disposta su cinque linee (in origine sei), affiancata da due croci con bracci terminanti a doppia voluta.

Diversi autori si sono occupati, prima della smurazione, di questo oggetto,³⁶ ma si deve in particolare a Stella Patitucci Uggeri³⁷ una migliore lettura dell'epigrafe e una prima e più precisa contestualizzazione storica del manufatto. L'iscrizione reca nelle prime quattro righe (quella in alto oggi è scomparsa) un'affermazione dogmatica della profezia di Giobbe riferita alla resurrezione dei morti. Le ultime due righe,

33 G. Turri, *La Città di Comacchio nei rapporti tra Chiesa locale e istituzioni civili (1555–1796)* (Bologna 1992), p. 40.

34 G. F. Ferro, *Istoria dell'antica città di Comacchio* (Ferrara 1701), pp. 334–35.

35 Ferro, *Istoria*, p. 334.

36 Ultimamente ha dedicato ad esso attenzione Paola Porta in Porta, 'Comacchio dalla tarda Antichità all'alto Medioevo: Spunti per uno studio sui resti scultorei', in *Genti nel Delta da Spina a Comacchio*, pp. 473–84 (pp. 481–84).

37 Patitucci, 'Il sarcofago'.

invece, riportano attraverso il formulario consueto il nome dell'individuo sepolto: un certo *Stefanus* (il nome è chiaramente leggibile) che si appella *humilis presbiter*. Lo scioglimento in *presbiter* dell'abbreviazione finale non è così chiaro come il resto dell'iscrizione, ma è comunque una lettura preferibile a quella che dette il Ferro, che invece di un P, R e forse B, lesse P, I, O e R, sciogliendo in *prior*, cioè priore.

L'ipotesi che avanza la Patitucci, e cioè che il sarcofago appartenga al vescovo Stefano di cui abbiamo già parlato, è plausibile, anche se, nell'epigrafe, non ricorre un esplicito richiamo alla funzione episcopale che avrebbe svolto. L'assenza di questo riferimento si può spiegare con l'assunzione, in un formulario non ufficiale, di un appellativo che rimanda ad un atteggiamento di umiltà: il vescovo Stefano, di fronte alla morte, tornerebbe un semplice ed umile presbitero.³⁸

La cronologia delle decorazioni che adornano il sarcofago ben si sposa con quella in cui Stefano resse il soglio episcopale, cioè la seconda metà del secolo IX. La realizzazione, più o meno nello stesso periodo, di una recinzione presbiteriale, potrebbe allora accordarsi con l'ipotesi che le due intraprese siano non solo contemporanee, ma opera di una stessa committenza. Si potrebbe ragionevolmente congetturare, cioè, che Stefano, oltre a commissionare ristrutturazioni alla chiesa episcopale, avesse anche colto l'occasione della presenza di maestranze specializzate in Comacchio per far realizzare il sarcofago. Oltre questo accostamento, però, non è lecito andare.

Tornando al sarcofago, qualcosa di più siamo in grado di poter dire dopo che è stato smurato. Per quanto il monumento sia ancora in corso di studio, e quindi non sia corretto utilizzare risultati di ricerche non ancora completate, possiamo anticipare il fatto che il sarcofago, ad una analisi litotopica più attenta, è risultato essere non una pietra d'Istria ma una roccia carbonatica — definita nella letteratura come "Brianstone", bio-calcarenite o brecciolina bioclastica — proveniente dalla cave di Aurisina nei pressi di Trieste.³⁹ Inoltre il sarcofago è stato palesemente riutilizzato, ricavando la nuova decorazione e l'iscrizione sul lato non a vista di un precedente sarcofago tardo-antico. Questo dato era stato finora ignorato perché nessun autore antico — o comunque anteriore al momento in cui venne murato nel Coro — ne aveva fatto menzione. La circostanza è relativamente singolare, dal momento che l'altro lato del sarcofago presenta anch'esso un'iscrizione inquadrata in una tabella affiancata da croci. Tuttavia, questa parte, forse anche per le difficoltà di lettura dell'epigrafe e

38 Ha di recente avanzato dubbi su questo accostamento A. E. Felle, 'Le epigrafi sul sarcofago del presbitero Stefano', in *Sarcofago del presbitero Stefano: Sec. IX, Atti della Giornata di Studio* (Comacchio 2018), in corso di stampa, sulla scorta di due argomentazioni: la cronologia dell'epigrafe, che sarebbe meglio databile tra la fine del secolo VIII e la prima metà del IX (dunque qualche decennio prima del periodo in cui visse Stefano) e sul fatto che un vescovo non avrebbe rinunciato al suo appellativo.

39 Relazione inedita di G. M. Bargossi, del Laboratorio di Petrografia applicata — Geomateriali del Dipartimento BiGeA dell'Università di Bologna. Ringrazio la Curia Vescovile di Ferrara, proprietaria dell'oggetto, l'amico Aniello Zamboni, l'ispettore Keoma Ambrogio e il team di Restauro della Soprintendenza di Ravenna — presso il quale il sarcofago è stato custodito dopo il distacco e restaurato — per avermi messo a parte della documentazione prodotta in occasione dei lavori sul sarcofago. Ora cfr. anche E. Cristoferi, 'Il restauro come momento di indagine: Il caso del sarcofago del presbitero Stefano', in *Sarcofago del presbitero Stefano*, in corso di stampa.

per la semplicità dell'apparato decorativo, dovette essere percepita come irrilevante o quantomeno secondaria rispetto al fronte riccamente decorato e iscritto.⁴⁰

Il sarcofago di Stefano, sia stato o meno il vescovo di Comacchio della disputa dell'879, rientra nel novero di una serie di sarcofagi che presentano caratteri molto simili, tanto da poterli considerare come appartenenti ad un unico gruppo.⁴¹ Recentemente abbiamo tentato di comporre una prima mappa, relativamente completa, delle attestazioni:⁴² se ne conoscono con epigrafi e senza e, soprattutto, con decorazioni che in genere coprono tutto il fronte principale. Il motivo ricorrente è quello della croce, anche ripetuta, a cui vengono associati cornici a treccia di nastro vimineo, a due o tre capi — come nel nostro caso — o, più in generale, decorazioni geometriche e vegetali che contraddistinguono la scultura di epoca carolingia e post-carolingia di gran parte dell'Occidente cristiano.

Nonostante diversi studi su questo tipo di manufatti,⁴³ la critica non ha ancora affrontato con sistematicità il problema della loro produzione e diffusione. Non è neppure del tutto chiaro se siano tutti manufatti di reimpiego — come nel caso dell'esemplare di Comacchio — o se invece si debba supporre una ripresa nell'utilizzo delle cave che, sulla base di una superficiale valutazione dei litotopi, sembrano essere quelle di Aurisina.⁴⁴ Qualcosa di più si può dire, al momento, sulla loro distribuzione che copre uno spazio geografico ben preciso: da Rimini (o poco più

-
- 40 Si tratta di un'iscrizione in greco riferibile ad un siriano ed appartenente ad un sarcofago di epoca tardoantica, simile a quelli provenienti dal cosiddetto "sepolcreto delle milizie" di Concordia Sagittaria, scavato nell'800 (G. Cresci Marrone, 'Lo stanziamento militare, la fabbrica di frecce e la comunità di commercianti orientali nella Concordia tardo-antica', in *Concordia: Tremila anni di storia*, a c. di P. Croce Da Villa e E. Di Filippo Balestrazzi, Il mito e la storia, 4 [Padova 2001], pp. 245-49) o ad altri documentati sulla costa dalmatina (ad esempio Salona). L'epigrafe è stata riconosciuta e parzialmente letta da Felle, 'L'epigrafe riscoperta', che, oltre all'origine concordiese, suggerisce anche altre possibili provenienze, sempre adriatiche.
- 41 M. Agazzi, 'Sarcofagi altomedievali nel territorio del dogado veneziano', in *Medioevo: Immagini e ideologie*, a c. di A. C. Quintavalle, I convegni di Parma, 5 (Milano 2005), pp. 565-75 (con bibliografia precedente).
- 42 S. Gelichi, 'Venice in the Early Middle Ages: The Material Structures and Society of "civitas aput rivoaltum" between the ninth and tenth Centuries', in *Urban identities in Northern Italy (800-1100)*, a c. di C. La Rocca e P. Majocchi, SAAME, 5 (Turnhout 2015), pp. 251-71 (pp. 260-66); e, con maggiori elementi di dettaglio, S. Gelichi, M. Ferri e C. Moine, 'Venezia e la laguna tra IX e X secolo: Strutture materiali, insediamenti, economie', in *The Age of Affirmation: Venice, the Adriatic and the Hinterland between the 9th and 10th Centuries*, a c. di S. Gasparri e S. Gelichi, SAAME, 8 (Turnhout 2017), pp. 79-128 (pp. 109-25).
- 43 Ai riferimenti citati in precedenza si deve perlomeno aggiungere G. Trigler, *Scultura e pittura del Medioevo a Treviso* (Trieste 2018), I: *La scultura dell'Alto Medioevo (dal VI secolo al 1141) a Treviso, nel suo territorio e in aree che con esso ebbero rapporti: Tentativo di contestualizzazione storica*, Studi, 10 (2018), pp. 115-48.
- 44 Così, a proposito di quelli della laguna veneziana, Lorenzo Lazzarini, che ringrazio per le preziose informazioni. In generale sull'impiego della pietra di Aurisina, in rapporto con la Pietra d'Istria nell'arco adriatico, si può rinviare nello specifico a: L. Lazzarini, 'Historical and Scientific Notes on the "Pietra di Aurisina"', in *ASMOSIA 2000* (Venezia 2001), abstract senza numero di pagine; L. Lazzarini, 'Pietra d'Istria: Uso, genesi, proprietà, cavatuta e forme di deterioramento della pietra di Venezia', *Histria Terra*, 9 (2008), 7-43.



Fig. 8: Venezia, Museo Archeologico Nazionale, sarcofago da Sant'Ilario.

a sud) le attestazioni ricorrono in tutta l'area costiera fino alla laguna di Venezia e, dopo un vuoto coincidente con l'attuale zona friulana, riprendono in Istria e nell'area dalmatina.⁴⁵ Ravenna e la laguna di Venezia — soprattutto con esemplari a Rialto e Murano — e la zona circinvicina — Sant'Ilario di Mira (fig. 8), Equilo, Cittanova, costituiscono le aree con la massima concentrazione.

Il numero delle attestazioni note al momento (circa una trentina di esemplari) suggerisce con chiarezza come non si tratti di un fenomeno estemporaneo o il risultato di una delle diverse possibilità che le élite avevano di dare sepoltura ai propri congiunti. Si può supporre che questo tipo di sarcofagi costituisca invece una scelta ben precisa, un modo, molto specifico, di auto-rappresentazione, un'opzione che non è insolita nell'altomedioevo europeo, ma non è neppure così frequente, almeno nell'area italiana. Questi sarcofagi sarebbero stati concepiti per essere visti,⁴⁶ anche se il loro frequente recupero e riutilizzo — il sarcofago di Comacchio ne è un

45 Gelichi, 'Venice in the Early Middle Ages', pp. 263–66.

46 È bene usare il condizionale perché sono noti sarcofagi o contenitori funerari decorati e/o iscritti, che erano concepiti per essere interrati o comunque sepolti. Un caso molto famoso è quello, ad esempio, del sarcofago XX della chiesa di Saint-Victor a Marsiglia, decorato con un'articolata scena sul fronte e databile verso la fine del V secolo: R. Boyer, *Vie et mort à Marseille à la fin de l'Antiquité: Inhumations habillées des V^e et VI^e siècles et sarcophage reliquaire trouvés à l'abbaye de Saint-Victor* (Marseille 1987), pp. 45–93. I casi delle iscrizioni sul coperchio di alcuni sarcofagi, documentati tra la Loira e i Pirenei (e datati tra IV e VIII secolo), sono stati studiati anche in rapporto alla loro visibilità all'interno delle necropoli, per quanto ovviamente non si escluda che, in qualche situazione, non fossero leggibili se non temporaneamente perché poi interrati (oppure si segnalano, anche in questo periodo e in questa zona, la presenza di endotafi): M. Uberti, 'Les sarcophages inscrits entre Loire et Pyrénées, IV^e–VIII^e siècles: Pratiques, formes, contextes', in *Les sarcophages de l'Antiquité tardive et du haut Moyen Âge: Fabrication, utilisation, diffusion*, a c. di I. Cartron, F. Henrion e C. Scuiller, Aquitania, Supplement, 34 (Bordeaux 2015), pp. 281–301.



Fig. 9: Ravenna, chiesa di Sant'Apollinare Nuovo, sarcofago dell'arcivescovo Grazioso.

esempio — riduce il numero degli esemplari ancora nella collocazione originaria e dunque impedisce di comprendere appieno quali fossero le strategie comunicative che ad essi venivano espressamente associate.⁴⁷

Ma forse l'esempio più interessante che si può prendere in considerazione per un confronto anche funzionale, è rappresentato dai sarcofagi di alcuni arcivescovi ravennati, databili tra la seconda metà del secolo VII e il IX, conservati all'interno della basilica di S. Apollinare in Classe.⁴⁸ Alcuni di questi sarcofagi sono esemplari antichi, altri sono paleocristiani, altri ancora sono rilavorati nel corso del secolo VIII, come quello di Grazioso (784–88) ad esempio (fig. 9), o di Felice (709–23). La tradizione di essere seppelliti in un sarcofago ha origini, anche per gli arcivescovi ravennati, in epoca ben precedente, ma è opportuno segnalare come soltanto “a partire dagli inizi del VII secolo, prima nel narcece, poi indifferentemente nel narcece e all'interno della basilica di Classe” diventi un elemento ricorrente nelle modalità di trasmissione della memoria delle élite episcopali.⁴⁹ Tutto questo avveniva non solo grazie ad

47 Ad esempio, sappiamo che la famiglia dei Particiaci, una tra le più influenti della nascente città di Rialto, possedeva una propria cappella a Sant'Ilario di Mira (VE), e dunque è plausibile accostare i sarcofagi qui rinvenuti nel XIX secolo — tra cui uno anche liscio — a quell'edificio. Un sarcofago di questo genere è ancora conservato — forse in situ — in un ambiente annesso alla chiesa episcopale di Parenzo (Fig. 11) e, un altro esemplare, si suppone anche qui nella sua posizione originaria, risulta appoggiato alla parete di un ambiente di fianco alla parte al presbiterio del cosiddetto “monastero di San Mauro” di Equilo (come si evince da una foto dell'epoca).

48 R. Farioli Campanati, 'Le tombe dei vescovi di Ravenna dal Tardoantico all'alto Medioevo', in *L'inhumation privilégiée du IV^e au VIII^e siècle en Occident*, a c. di Y. Duval e J.-C. Picard (Paris 1986), pp. 165–72.

49 Farioli Campanati, 'Le tombe', p. 169.

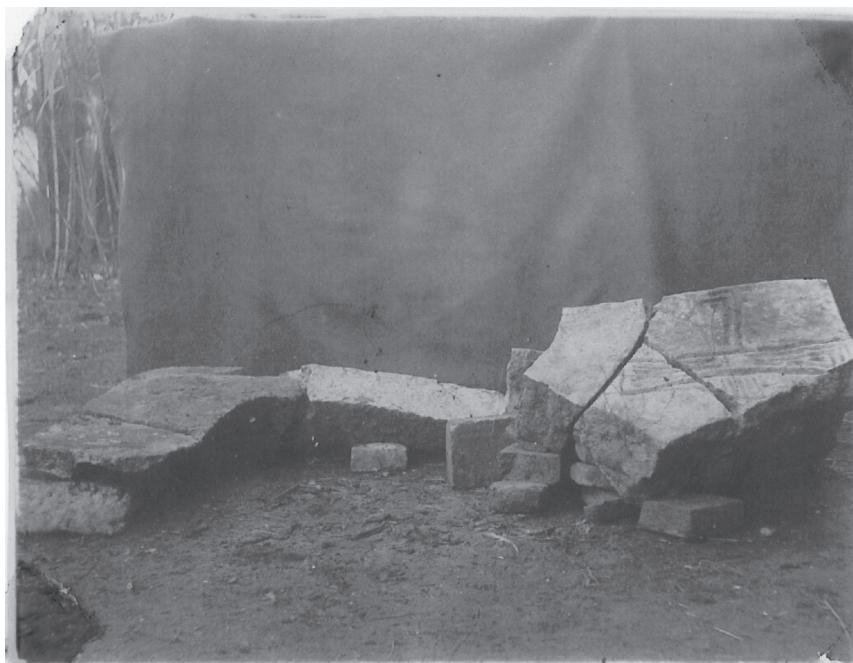


Fig. 10: Comacchio, valle Ponti, foto di un sarcofago non più rintracciato.

una concentrazione in un unico luogo delle sepolture — la chiesa di S. Apollinare come grande mausoleo —, ma anche all'esteso utilizzo di un contenitore al quale veniva delegata la funzione, attraverso testi iscritti su di esso — o ad esso associati come tabelle — o elementi decorativi, di perpetrarne nel tempo e a lungo il ricordo. Non ci meraviglia, dunque, che il gruppo dei sarcofagi conservati ancora oggi in S. Apollinare in Classe possa aver costituito un esempio, che troverà repliche nella stessa Ravenna nel secolo seguente,⁵⁰ in ambiti e contesti religiosi anche differenti. È a questa tipologia e a questa funzione che si rifà, molto probabilmente, anche il sarcofago di Comacchio.⁵¹

Peraltro, questo sarcofago non è, a sua volta, del tutto isolato nel panorama comacchiese e ferrarese in generale. In una fotografia che ritrae alcuni oggetti rinvenuti nell'area di Valle Ponti, Baro delle Pietre (Comacchio) negli anni '20 del secolo

⁵⁰ La casistica documenta diversi esemplari, tra cui in particolare uno è piuttosto vicino al nostro: *Corpus della scultura paleocristiana bizantina ed altomedievale di Ravenna*, dir. G. Bovini, 3 voll. (Roma 1968-69), II: *I sarcofagi a figure e a carattere simbolico*, a c. di G. Valenti Zucchini e M. Bucci (1968), p. 59, n. 62 (dalla cattedrale di Ravenna).

⁵¹ Trigler, *Scultura e pittura*, pp. 134-36, avanza la suggestiva ipotesi che anche gli esemplari di Ravenna di IX secolo, e il nostro sarcofago di Comacchio, siano di produzione veneziana. Tale ipotesi si basa su considerazioni di tipo stilistico e su valutazioni di carattere storico generale, alle quali però non mi sento di aderire senza una più approfondita valutazione del fenomeno.



Fig. 11: Parenzo, Eufrasiana, sarcofago.

scorso, si vedono i resti frammentari di quello che sembra essere il coperchio di un sarcofago decorato con una grande croce (fig. 10).⁵² Il tipo di decorazione rinvia ad un medesimo orizzonte iconografico e cronologico. Sempre nel territorio ferrarese, nello specifico a Voghenza, è conservato un sarcofago — noto come di San Leone — con decorazioni che rimandano al secolo VIII.⁵³ Il sarcofago di Stefano, dunque, sembra costituire un'opzione non sconosciuta, anche se non frequentissima, in questa area.

Ma dove poteva trovarsi in origine? Il seppellimento nell'area del Coro del duomo, dove venne rinvenuto nel corso dei lavori di XVII secolo, deve ritenersi una soluzione almeno secondaria. Tuttavia possiamo anche supporre che questa collocazione non fosse troppo distante da quella originaria. Come abbiamo detto, la presenza di una decorazione e di una iscrizione, con un preciso riferimento all'individuo che vi era sepolto, suggeriscono che il sarcofago fosse, almeno in origine e per un certo periodo, conservato a vista. In questo caso si può dunque ipotizzare che esso fosse stato accolto direttamente all'interno della chiesa episcopale, come nell'episodio ravennate testé menzionato, o in un ambiente ad essa annesso, come ad esempio nel caso di Parenzo, di cui abbiamo parlato (fig. 11). Sempre a vista, questo oggetto,

52 Purtroppo questi frammenti sono andati perduti o comunque non sono al momento rintracciabili, quindi una verifica diretta non è possibile.

53 P. Porta, 'Evergetismo ecclesiastico tra medio e alto Adriatico: sculture altomedievali del territorio ferrarese', in *Ideologia e cultura artistica tra Adriatico e Mediterraneo orientali (IV-X secolo): Il ruolo dell'autorità ecclesiastica alla luce di nuovi scavi e ricerche*, a c. di F. Farioli Campanati, Studi e scavi, Nuova serie, 19 (Bologna 2009), pp. 425-42, fig. 1; Trigler, *Scultura e pittura*, p. 134, fig. 87.



inoltre, doveva essere appoggiato ad una parete, in modo da lasciare visibile solo il fronte, altrimenti non ci spiegheremmo il fatto che l'altro lato non sia stato rilavorato o quantomeno abraso per rendere del tutto irriconoscibile la vecchia iscrizione. Infine, se questo sarcofago è, come è stato supposto, quello del vescovo, la soluzione adottata non è così insolita. Per quanto la scelta della chiesa episcopale quale luogo di sepoltura del vescovo diventi normale solo a partire dal X secolo, nell'Italia del nord se ne conoscono esempi dal secolo VIII in avanti.⁵⁴

Il sarcofago di Stefano indica con chiarezza l'adozione di una modalità di seppellimento ben diversa e lontana da quella che, nello stesso luogo, è testimoniata dalle sepolture scoperte nello scavo di piazza XX settembre. Qui, tombe probabilmente familiari, trasmettono il ricordo in una sfera sociale più circoscritta. Per quanto si possa anche congetturare l'esistenza di segnacoli sub-divo perduti — magari in legno —, la trasmissione della memoria è quasi completamente delegata all'entourage familiare o comunque locale; e, in ogni caso, ha una prospettiva di persistenza nel futuro limitata. Nel caso del sarcofago, invece, l'intenzione dell'"umile presbitero" si muove in un'ottica differente: la pietra garantisce una speranza di vita più duratura nel tempo e l'iscrizione, le decorazioni e il luogo stesso dove si trovava ci indicano chiaramente che il messaggio che esso voleva veicolare era rivolto ad un pubblico più ampio, non necessariamente locale e sufficientemente colto.

Nel corso del IX secolo, dunque, un vescovo comacchiese — a maggior ragione se lo stesso — possedeva risorse sufficienti per commissionare opere del genere (cioè il sarcofago e la recinzione presbiteriale). Opere per le quali si richiedeva un apprezzabile impegno economico, associato alla volontà di ratificare e fortificare la propria funzione e il proprio ruolo all'interno della comunità. Come si coniuga questa situazione con quello che sappiamo di Comacchio nel secolo precedente?

Vescovi, mercanti e contadini: la comunità comacchiese nel IX secolo

Di recente Stefano Gasparri ha opportunamente ripreso e discusso criticamente uno dei pochi documenti che riguardano Comacchio nel secolo IX, il placito databile tra l'850 e l'859⁵⁵ che, come abbiamo visto, riguarda una vertenza tra l'arcivescovo di Ravenna Giovanni e gli uomini di Comacchio, per il possesso di una *massa*. Messo a confronto con il testo comacchiese più famoso, cioè il cosiddetto capitolare di Liutprando — di circa centocinquanta anni più antico —, egli notava come nel placito l'immagine con cui si qualificava la comunità comacchiese restituisse una fisionomia molto meno definita nelle sue rappresentanze, tanto da apparire sostanzialmente "acefala". Nessuna carica, infatti, pare qualificare il folto gruppo degli abitanti del

54 J.-C. Picard, 'L'évolution des lieux de sépulture au Haut Moyen Age', in *Liturgie et espace liturgique* (Paris 1987), pp. 35–48, ripubblicato in J.-C. Picard, *Évêques, saints et cités en Italie et en Gaule: Études d'archéologie et d'histoire*, Coll EFR, 242 (Roma 1998), pp. 311–20.

55 Gasparri, 'Un placito'.

luogo presenti, al contrario di quanto avveniva nel cosiddetto capitolare dove la presenza di un *magister militum* (ma anche di due più incerte figure di *comites*) rinviava comunque ad una comunità sostanzialmente organizzata, sul piano politico, secondo gli schemi dell'Italia bizantina.⁵⁶

Naturalmente attraverso la documentazione archeologica non sarà facile stabilire il quadro politico ed istituzionale che davvero pochissimi testi scritti sono in grado di descrivere. Tuttavia non si può non convenire, preliminarmente, sul fatto come essa non paia in così totale disaccordo con quel poco che sappiamo dal capitolare: tra VII e VIII secolo si sviluppa un abitato che pare fortemente orientato sul piano commerciale, più di quanto si potrebbe dire, ad esempio, a proposito degli insediamenti nella laguna veneziana. Associate a questo abitato, attraverso il quale transitavano merci provenienti anche dall'Oriente, troviamo le tracce di un'attività artigianale piuttosto sofisticata, che lavorava materia prima non locale e produceva probabilmente lussuosi oggetti di oreficeria. Stando al capitolare, questa comunità, almeno agli inizi del secolo VIII, non era rappresentata da un vescovo, bensì da un presbitero e, come abbiamo visto, da individui che si fregiano di titolature tipiche dell'area bizantina. Ma Comacchio era formalmente in area bizantina e dunque questo non ci meraviglia più di tanto. Quello che però appare interessante è che dalla documentazione scritta non emergono tracce o indizi di rapporti con l'esarcato e la sua Capitale, se non molto labili e indiretti, come quello della lapide riconducibile all'esarca Isacio trovata sicuramente a Comacchio, ma sulla cui origine comacchiese nutrei qualche dubbio.⁵⁷ Un altro dato che invece appare con una certa chiarezza, sempre nella documentazione scritta di VIII secolo, è il fatto che Comacchio si trovi al centro di interessi molto forti tra i poteri che si contendevano il controllo di questi territori: longobardi, bizantini, papato, arcivescovi ravennati, poi franchi e Venezia. Non a caso essa ritorna menzionata in più di una circostanza — e dunque coinvolta — nelle temporanee conquiste e restituzioni delle terre dell'esarcato da parte dei Longobardi.

Nel corso del IX secolo la situazione appare decisamente di segno diverso. Le diverse tensioni non sono ancora sopite, ma all'interno della congerie comacchiese emerge con sempre maggiore chiarezza la figura del vescovo, quale baricentro della vita politica della comunità. Non sono assenti menzioni di ceti aristocratici, che rappresentano specifici interessi legati al controllo della proprietà fondiaria, ma spesso, quando è possibile verificarlo, si tratta di consorterie che risiedono altrove.⁵⁸

La documentazione archeologica che abbiamo a disposizione descrive un quadro che si muove sostanzialmente nella stessa direzione. È infatti al vescovo che sono da riferire gli interventi più significativi finora documentati in quel periodo o,

56 Gasparri 'Un placito', pp. 180–82. Sui *magistri militum* cfr. anche F. Borri, 'Duces e *magistri militum* nell'Italia esarcale (VI–VIII secolo)', *RM Riv*, 6 (2005), 1–46.

57 Torna su questo opportuno accostamento ancora Gasparri, 'Un placito', pp. 188–89. Esprimo le mie perplessità, spiegandone anche il motivo, in S. Gelichi, 'Comacchio a Liminal Community in a Nodal Point During the Early Middle Ages', in *Venice and its Neighbors from the 8th to 11th Century: Through Renovation and Continuity*, a c. di S. Gelichi e S. Gasparri, MMED, 111 (Leiden 2018), pp. 142–67.

58 Benati, 'Le strutture ecclesiastiche', p. 46.

perlomeno, quelli di cui siamo a conoscenza. Inoltre, è proprio l'evidenza materiale che ci aiuta a capire meglio all'interno di quale contesto sociale e politico l'episcopio si muoveva. Il tipo di recinzione presbiteriale rinvia a tipologie molte diffuse in ambito carolingio, ma il sarcofago, se del vescovo Stefano, rimanda invece ad una scelta meno generalizzata, come abbiamo visto. Indipendentemente dalla sua storia — molto difficile da ricostruire prima del XVII secolo e solo per congettura —, è interessante sottolineare come esso dialoghi con tutta un'altra serie di oggetti diffusi prevalentemente — forse esclusivamente — nell'area costiera nord adriatica. Non è solo un problema di contatti o di commerci — un aspetto che pure dobbiamo tenere in conto —, ma anche di caratterizzazione sociale, che trova un riscontro, oltre che nell'uso di sarcofagi, anche in altri tipi di evidenze materiali, come le anfore globulari, le ceramiche depurate a pasta fine e le invetriate in monocottura con decorazioni a pinoli.⁵⁹ Queste tipologie di oggetti sembrano indicare associazioni tutt'altro che banali, soprattutto in un quadro generale di dotazioni domestiche tendente alla semplificazione e alla semplicità.

Si potrebbe anche ipotizzare che una comunità, in parte sviluppatasi all'ombra dei poteri forti, in quella che ho definito una "zona grigia",⁶⁰ si trasformi nel corso del IX secolo in un centro sempre di più sotto il controllo del vescovo: l'emergere di questa figura, peraltro, potrebbe aver comportato un maggiore radicamento dei poteri locali e un loro interesse maggiore nella costruzione della proprietà fondiaria. Congiunture specifiche — sia di carattere politico, che sociale —, avrebbero dunque modificato gli orientamenti economici di Comacchio e, nel contempo, associate sicuramente a sensibili modifiche dell'idrogeologia dei luoghi, determinato il suo definitivo declino quale centro commerciale.⁶¹

59 Si potrebbero riprendere qui alcune considerazioni sulle specificità delle società marittime messe in evidenza da C. Loveluck, 'Central-places, Exchange and Maritime-Oriented Identity around the North Sea and Western Baltic, AD 600–1000', in *From one Sea to Another*, pp. 123–65.

60 Gelichi, 'Comacchio a Liminal Community': Rinvio per queste tematiche anche a P. Horden e N. Purcell, *The Corrupting Sea: A Study of Mediterranean History* (Oxford 2000), pp. 189–90.

61 Gelichi, 'Comacchio a Liminal Community', dove uso e applico i concetti di *nodal-point* e *central place*, declinati però secondo S. Sindbæk, 'Open Access, Nodal Point, and Central Places', *Estonian Journal of Archaeology*, 13 (2009), 96–109 (pp. 98–99).