

Insegnamento di Archeologia Medievale – Dipartimento di Scienze
dell'Antichità e del Vicino Oriente – Università Ca' Foscari di Venezia

Comune di Comacchio

Soprintendenza per i Beni Archeologici dell'Emilia-Romagna

Con il patrocinio di

Provincia di Ferrara

Regione Emilia-Romagna

L'ISOLA DEL VESCOVO

Gli scavi archeologici intorno
alla Cattedrale di Comacchio

*The Archaeological Excavations
nearby the Comacchio Cathedral*

a cura di / *edited by*
Sauro Gelichi



All'Insegna del Giglio

In copertina: disegno di Riccardo Merlo.

Traduzioni: Erica D'Amico
Editing della lingua inglese: Victoria Leitch



Progetto

Comune di Comacchio – Assessorato ai Lavori Pubblici
– Assessorato alla Cultura: Maria Cristina Cicognani (Sindaco), Walter Cavalieri Foschini (Assessore ai lavori pubblici), Francesco Luciani (Assessore alla cultura)

Università Ca' Foscari di Venezia – Dipartimento di Scienze dell'Antichità e del Vicino Oriente: Sauro Gelichi (Insegnamento di Archeologia Medievale)

Soprintendenza per i Beni Archeologici dell'Emilia Romagna: Luigi Malnati (Soprintendente)

Isola del Vescovo Mostra Archeologica

Ideazione e cura
Sauro Gelichi

Allestimento e progetto grafico: Diego Calaon, Sauro Gelichi
Organizzazione: Diego Calaon, Claudio Negrelli (Univ. Ca' Foscari di Venezia), Laura Ruffoni, Comune di Comacchio

Segreteria: Ufficio Cultura – Comune di Comacchio
Laura Ruffoni, Maria Rosa Sabbatini, Alessandra Felletti

Testi dei pannelli e del catalogo: a cura di Sauro Gelichi; di Antonio Alberti (A.A.), Riccardo Belcari (R.B.), Francesca Bertoldi (F.B.), Diego Calaon (D.C.), Agnese Farinelli (A.F.), Margherita Ferri (M.F.), Silvia Garavello (Si.Ga.), Sauro Gelichi (S.G.), Elena Grandi (E.G.), Sebastiano Lora (S.L.), Mauro Monti (M.M.), Claudio Negrelli (C.N.), Alessandra Pecci (A.P.), Aleks Pluskowski (A.Pl.), Francesca Rapone (F.R.), Lara Sabbionesi (L.S.), Krish Seetah (K.S.)

Disegni ricostruttivi Originali: Riccardo Merlo
Consulenze: Aniello Zamboni

Restauro metalli, ceramiche e piccoli reperti: Renaud Bernadet
Restauro elementi lapidei: S. Halid Canot (Istanbul), Silvia Garavello (Venezia), Rosaria Rufino (Venezia)

Catalogo: All'Insegna del Giglio (Firenze)
Allestimento: Diego Calaon, Laura Ruffoni, Corinna Bagato, Silvia Cadamuro, Jacopo Cilli, Silvia Garavello, Martina Ghezze, Elena Grandi, Sebastiano Lora, Cecilia Moine, Claudio Negrelli, Rosaria Rufino, Lara Sabbionesi, Cesare Zarattini

Fotografie: Sebastiano Lora
Costruzioni scenografiche: Astarte (Molinetto di Bazzano, BS), Studio Associato Formaglio e Martinello (Este)

Stampe di grande formato: Tipolitografia Grafiche Riunite sas (Lagosanto, FE)

Allestimento sonoro: BH Audio (San Giuseppe di Comacchio, FE)
Selezione interventi sonori: Nicoletta Francovich, Diego Calaon
Voci recitanti: Aniello Zamboni, Jean-Jacques Lala, Davide Tomasi, Chiriachi Moissiadu

Tecnici: Ufficio tecnico del Comune di Comacchio
Si ringrazia: Elena Bedini, Patrizia Salamitri, Bruno Mezzogori, Primo Bertinelli

Gli scavi Archeologici intorno alla Cattedrale di Comacchio (2006-2008, Scavi di Piazza XX Settembre)

Direzione scientifica
Sauro Gelichi (Ordinario di Archeologia Medievale)
Luigi Malnati (Soprintendente)

Responsabili scavo
Archeologi e responsabili di cantiere: Diego Calaon, Elena Grandi (Univ. Ca' Foscari di Venezia)

Responsabile Scavo Antropologico: Sebastiano Lora (Univ. Ca' Foscari di Venezia)

Responsabile studio materiali: Claudio Negrelli (Univ. Ca' Foscari di Venezia)

Logistica, assistenza cantiere: Mauro Monti, Agnese Farinelli, Maurizio Pajola, Lucio Carli (Comune di Comacchio)

Studio dei contesti e dei materiali
Analisi antropologia fisica: a cura di Francesca Bertoldi, con Jacopo Cilli, Sebastiano Lora, Carla Bullegato, Martina Ghezze, Pier Allegro Rasia (Univ. Ca' Foscari di Venezia)

Materiali Ceramici Altomedievali: Claudio Negrelli, Elena Grandi, Micol Scignoli (Univ. Ca' Foscari di Venezia)

Ceramica medievale e moderna: Lara Sabbionesi (Univ. Ca' Foscari di Venezia)

Archeozoologia: Krish Seetah (University of Cambridge), Aleks Pluskowski (University of Reading), Silvia Garavello (Univ. Ca' Foscari di Venezia)

Elementi lapidei: Riccardo Belcari (Univ. di Siena)
Vetri: Margherita Ferri (Univ. Ca' Foscari di Venezia)

Metalli: Francesca Rapone (Univ. Paris-Sorbonne)

Pietra ollare: Antonio Alberti (Univ. Ca' Foscari di Venezia)

Geopedologia: Giovanni Boschian (Univ. di Pisa)
Archeobotanica: Alessandra Forti (Univ. Ca' Foscari di Venezia)

Analisi
Analisi archeometriche: Claudio Capelli (Univ. di Genova)

Datazioni radiocarbonio: Gilberto Calderoni (Univ. di Roma "La Sapienza")

Dendrocronologia: Sturt Manning (Cornell Univ., Ithaca, New York)

Analisi vetri: Bruno Messiga, Maria Pia Riccardi (Univ. di Pavia)

Analisi contenuto ceramiche: Alessandra Pecci (Univ. di Siena)

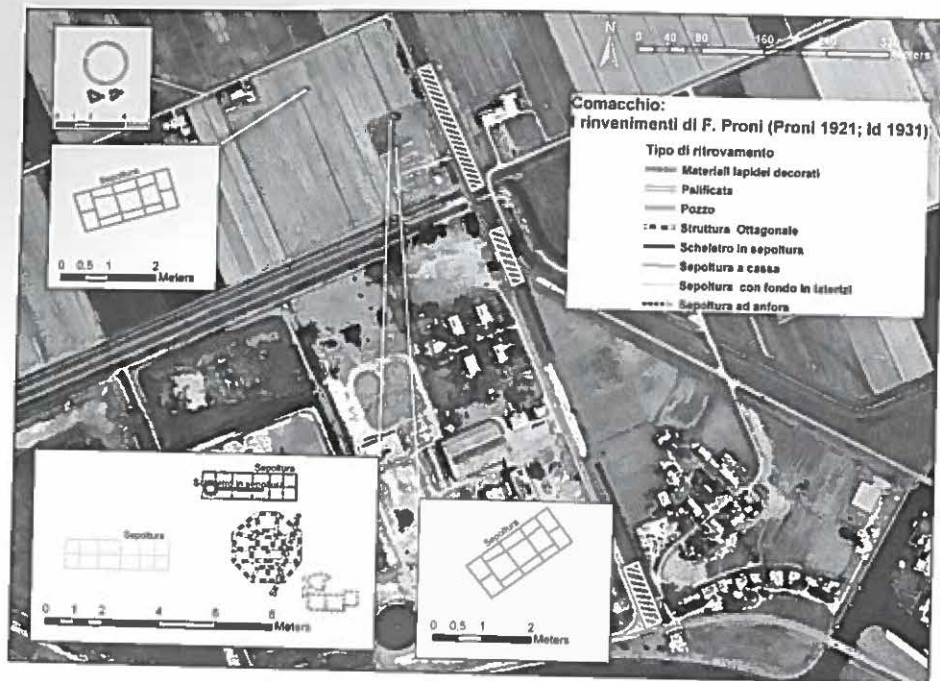
Sul campo
Collaboratori: Silvia Cadamuro, Alessandro Gasparin, Rosaria Rufino, Micol Scignoli

200 studenti dalle Università di
Italia: Università Ca' Foscari di Venezia; Università di Parma; Università degli Studi di Padova; Università di Napoli Federico II; Università di Pisa; Università di Bologna-Ravenna; Università degli Studi della Calabria; Università degli Studi di Lecce; Università Statale di Milano

Estero: Università di Varsavia, Polonia; Università di Amiens, Francia; Università Autonoma di Madrid, Spagna; Università Complutense di Madrid, Spagna; Università di Siviglia, Spagna; Università di Alicante, Spagna

ISBN 978-88-7814-406-4
© 2009 – All'Insegna del Giglio s.a.s.

Edizioni All'Insegna del Giglio s.a.s.
via della Fangosa, 38; 50032 Borgo S. Lorenzo (FI)
tel. +39 055 8450 216; fax +39 055 8453 188
e-mail redazione@edigiglio.it; ordini@edigiglio.it
sito web www.edigiglio.it
Stampato a Firenze
Tipolitografia Toccafondi



I rinvenimenti documentati dall'assistente di scavo della Soprintendenza Archeologica F. Proni (1920-1931) presso Baro Ponti (area ex Zuccherificio).

Particolare del disegno ricostruttivo di un'abitazione altomedievale di Comacchio, disegno di C. Negrelli.



Prima di Comacchio: isole tra lagune e mare

Gli scavi di Piazza XX Settembre permettono di affermare che le prime occupazioni stabili sui dossi sabbiosi su cui sorge Comacchio si possono datare alla seconda metà del VI secolo. Lo dimostra anche il fatto che, nonostante siano stati rimossi più di 500 metri cubi di terra, non siano stati rinvenuti materiali anteriori a quel periodo neppure residui.

Sopra le sabbie naturali, infatti, la più antica testimonianza proveniente dallo scavo è rappresentata da un edificio interamente in legno di tipo abitativo. L'abitazione è caratterizzata da pali angolari e pareti lignee. I pavimenti sono ottenuti con argille pulite stese sopra le sabbie. Un fuoco, che ha conservato resti di pasto (ossa animali e noccioli di frutta), veniva acceso direttamente sul piano di calpestio.

L'abitazione, che possiamo supporre non sia stata l'unica, era costruita su una barena di recente formazione e si affacciava sulla laguna.

Nuove comunità costiere

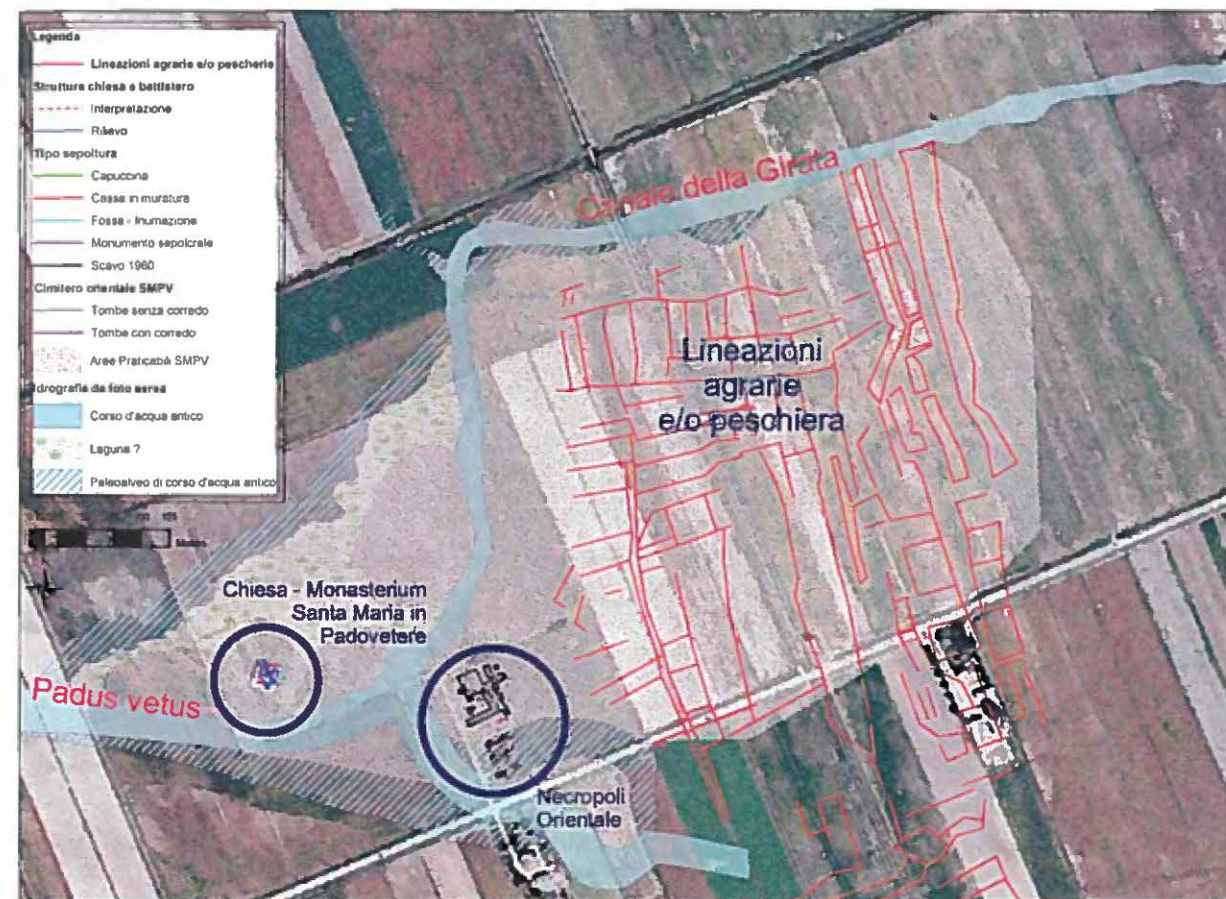
Gli indizi archeologici raccolti in questo scavo non fanno pensare ad un insediamento originato da un centro fortificato, come voleva una certa storiografia incline a riconoscervi il frutto di una risposta bizantina alle politiche territorialmente aggressive del re longobardo Agilulfo.

Inoltre gli stessi dati archeologici indicano con sufficiente chiarezza come il processo di accentramento

Before Comacchio: islands between the lagoons and the sea

The excavations of Piazza XX Settembre demonstrate that the first real occupation of the sandy banks, on top of which Comacchio sits, can be dated to the second half of the 6th century. The evidence is in the 500 cubic metres of earth removed that did not reveal any residual materials preceding that period.

Above the natural sand level a wooden building, used as house, represents the most ancient structure. It is characterized by angular posts and wooden walls. The pavements were made from clay laid over the sandy base. A hearth, with preserved food remains (animal bones and fruit stones), seems to have been based on ground level. This household, which presumably was not alone, was built on a new sandy bank facing the lagoon.



Santa Maria in Padoverere. Chiesa, necropoli e ricostruzione topografica.

dell'habitat non possa essere anticipato, come si è anche prospettato di recente, all'età ostrogota. Non è facile, tuttavia, stabilire i tempi e i meccanismi che hanno portato dalla disgregazione del modello insediativo tardoantico, basato ancora sul sistema villa-fattoria, alla nascita di questa nuova comunità.

L'insediamento di Comacchio non è l'unico esempio di insediamento accentrato (villaggio) che si sviluppa in questo territorio tra la tarda Antichità e l'Altomedioevo. Non molto lontano, infatti, doveva sorgere la comunità che ha dato vita, nel corso del VI secolo, al cimitero rinvenuto presso la chiesa di Santa Maria in Padoverere e a quello di Motta della Girata. Ad un altro villaggio simile si potrebbe associare la necropoli scavata a Vaccolino, nell'area dell'antica *Insula Silva*.

L'impressione complessiva che si ricava è quella di una tendenza progressiva alla nuclearizzazione degli insediamenti, desumibile al momento da alcuni importanti dati indiretti: le attestazioni di concentrazioni di materiali ceramici provenienti da raccolte di superficie, la presenza di ampi sepolcreti di tipo collettivo e l'edificazione di nuovi complessi culturali relazionati, come nel caso di Santa Maria in Padoverere, ad aree ittiche ed agricole molto strutturate.

D.C., S.G.

New coastal communities

The archaeological data recovered in this excavation does not suggest the presence of a fortified centre, as you might expect would be the Byzantine response to the territorially aggressive policies of the Longobard King Agilulf. Indeed, the archaeological data indicate, with sufficient accuracy, that the process of centralization did not occur in the Ostrogoths' period, as has been previously suggested. However, it is not easy to reconstruct this history of the area, from the disintegration of the Late Antique settlement, still based on the villa-farm model, to the development of this new community.

Comacchio is not the only example of a developing community in this territory between the Late Antique and Early Middle Age periods. In fact nearby, during the 6th century, the cemetery recovered at Santa Maria in Padoverere church and that of Motta della Girata suggest other communities. A similar village can also be associated with the necropolis excavated in Vaccolino, in the area of the ancient *Insula Silva*.

The overall impression is one of a progressive tendency for the formation of discrete settlement, based on evidence from concentrations of ceramic material

recovered during surveys, the presence of sepulchres and the construction of new cult buildings related, as in the case of Santa Maria in Padovetere, to very well coordinated fishing and farming centres.

D.C., S.G.

Bibliografia / Bibliography

Storia e archeologia alto-medievale di Comacchio

- C. BALISTA, L. BONFATTI, M. CALZOLARI, *Il paesaggio naturale e antropico delle Valli tra Spina e Comacchio e le sue trasformazioni dall'Età etrusca all'Alto Medioevo*, in *Genti nel Delta* 2007, pp. 19-31.
- A. BENATI, *I primordi del cristianesimo a Ferrara*, in *Storia di Ferrara*, III.11, 1989, pp. 599-620.
- Civiltà Comacchiese 1986 = *La civiltà comacchiese e pomposiana dalle origini preistoriche al tardo Medioevo* (Atti del convegno, Comacchio 1984), Bologna, 1986.
- G. BUCCI, *Saggi di scavo archeologico nel piazzale antistante la Chiesa di S. Maria in Aula Regia a Comacchio: relazione preliminare*, "Anecdota. Quaderni della Biblioteca L.A. Muratori di Comacchio", XII, 1/2 (2002), pp. 7-22.
- S. GELICHI (a cura di), *Comacchio e il suo territorio tra la Tarda Antichità e l'Alto Medioevo*, in *Genti nel Delta* 2007, pp. 363-689.
- S. GELICHI, D. CALAON, E. GRANDI, C. NEGRELLI, "... castrum igne combussit ...". *Comacchio tra la Tarda Antichità e l'Alto Medioevo*", "Archeologia Medievale", XXXIII, 2006, pp. 19-48.
- S. GELICHI, D. CALAON, E. GRANDI, C. NEGRELLI, *Comacchio tra IV e X: Territorio, Abitato e infrastrutture*, in R. FRANCOVICH, M. VALENTI (a cura di), *V Congresso Nazionale di Archeologia Medievale* (Abbazia di San Galgano, Chiusdino-Siena, 26-30 Settembre 2006), Firenze, 2006, pp. 114-123.
- Genti nel Delta* 2007 = F. BERTI, M. BOLLINI, S. GELICHI, J. ORTALLI (a cura di), *Genti nel Delta. Da Spina a Comacchio. Uomini, Territorio e Culto dall'Antichità all'Alto Medioevo*, Ferrara, 2007.
- S. PATITUCCI UGGERI, *Problemi storico-topografici di Comacchio tra Tardoantico e Alto Medioevo: gli scavi di Valle Ponti*, in *Actes du XI Congrès International d'Archéologie Chrétienne*. Lyon, Vienne, Grenoble, Genève et Aoste (21-28 Septembre 1986), III, Roma, 1989, pp. 2301-2315.
- Storia di Ferrara*. III.11 1989 = *Storia di Ferrara, L'età Antica. IV sec. a.C. - VI sec. d.C.*, Volume III, Tomo II, Ferrara 1989.

Economia dell'Italia longobarda e carolingia e il problema degli empori nord adriatici

- R. BALZARETTI, *Cities, Emporia and Monasteries: Local Economies in the Po Valley, c. AD 700-875*, in N. CHRISTIE, S.T. LOSEBY (eds.), *Towns in transitions. Urban Evolution in Late Antiquity and the Early Middle Ages*, London, 1996, pp. 213-234.
- S. GELICHI, *Venezia tra archeologia e storia: la costruzione di una identità urbana*, in A. AUGENTI (a cura di), *Le città italiane tra la tarda Antichità e l'alto Medioevo* (Atti del Convegno, Ravenna, 26-28 Febbraio 2004), Firenze, 2006, pp. 151-184.
- S. GELICHI, *Flourishing Places in North-Eastern Italy: Towns and Emporia between Late Antiquity and the Carolingian Age*, in J. HENNING (ed.), *Post-Roman Towns and Trade in Europe, Byzantium and the Near East*. Vol. 1. *The Heirs of Roman West* (Bad Homburg 2004), Berlin-New York, 2007, pp. 77-104.

- S. GELICHI, *The Eels of Venice. The long eighth century of the emporia of the northern region along the Adriatic coast*, in S. GASPARRI (a cura di), 774. *Ipotesi su una transizione* (Poggibonsi, 2006), Turnhout, 2008, pp. 81-117.
- S. GELICHI, *The Rise of an Early Medieval Emporium and the Economy of Italy in the Late Longobard Age*, "Annales Med. - Ser. Hist. Sociol.", 18, 2008, pp. 319-336.
- R. HODGES, *Dark Ages Economics. The Origins of Towns and Trade. AD 600-1000*, London, 1982.
- R. HODGES, *Towns and Trade in the Age of Charlemagne*, London, 2000.
- M. McCORMICK, *Origins of the European Economy. Communications and Commerce. AD 300-900*, Cambridge, 2001.
- M. McCORMICK, *Where do trading towns come from? Early medieval Venice and the northern emporia*, in J. HENNING (ed.), *Post-Roman Towns and Trade in Europe, Byzantium and the Near East*. Vol. 1. *The Heirs of Roman West* (Bad Homburg 2004), Berlin-New York, 2007, pp. 41-68.
- C. WICKHAM, *Framing the Early Middle Ages. Europe and the Mediterranean*, Oxford, 2005.

Materiali alto-medievali, ceramiche e pietra ollare

- A. ALBERTI, *Produzione e commercializzazione della pietra ollare in Italia settentrionale tra Tardoantico e Altomedioevo*, in S. GELICHI (a cura di), *I Congresso Nazionale di Archeologia Medievale* (Pisa, 1997), Firenze, 1997, pp. 335-339.
- A. AUGENTI, E. CIRELLI, M.C. NANNETTI, T. SABETTA, E. SAVINI, E. ZANTEDESCHI, *Nuovi dati archeologici dallo scavo di Classe*, in S. GELICHI, C. NEGRELLI (a cura di), *La circolazione delle ceramiche nell'Adriatico tra Tarda Antichità ed Altomedioevo* (3° Incontro di Studio Cer.am.Is. sulle ceramiche tardoantiche ed altomedievali, Venezia 2004), Mantova, 2007, pp. 257-296.
- R. AURIEMMA, E. QUIRI, *La circolazione delle anfore in Adriatico tra V e VIII sec. d.C.*, in S. GELICHI, C. NEGRELLI (a cura di), *La circolazione delle ceramiche nell'Adriatico tra Tarda Antichità ed Altomedioevo* (3° Incontro di Studio Cer.am.Is. sulle ceramiche tardoantiche ed altomedievali, Venezia 2004), Mantova, 2007, pp. 31-64.
- M. BONIFAY, *Etudes sur la céramique romaine tardive d'Afrique*, Oxford, 2004.
- C. MALAGUTI, A. ZANE, *La pietra ollare nell'Italia nord-orientale*, "Archeologia Medievale", XXVI, 1999, pp. 463-480.
- T. MANNONI, H.R. PFEIFER, V. SERNEELS, *Giacimenti e cave di pietra ollare nelle Alpi*, in *La pietra ollare dalla preistoria all'età moderna* (Atti del Convegno, Como 16-17 ottobre 1982), Como, 1987, pp. 47-58.
- G. MURIALDO, *Le anfore da trasporto*, in T. MANNONI, G. MURIALDO (a cura di), *S. Antonino. Un insediamento fortificato nella Liguria bizantina*, Bordighera-Firenze, 2004, pp. 255-296.
- G. MURIALDO, *Alto-Adriatico e Alto-Tirreno nel mondo mediterraneo: due mari a confronto tra VI e X secolo*, in S. GELICHI, C. NEGRELLI (a cura di), *La circolazione delle ceramiche nell'Adriatico tra Tarda Antichità ed Altomedioevo* (3° Incontro di Studio Cer.am.Is. sulle ceramiche tardoantiche ed altomedievali, Venezia 2004), Mantova, 2007, pp. 9-30.

- A. OPAIT, *Local and Imported Ceramics in the Roman Province of Scythia (4th-6th centuries AD). Aspects of economic life in the Province of Scythia*, Oxford, 2004.
- M.S. ARENA, P. DELOGU, L. PAROLI, M. RICCI, L. SAGUÌ, L. VENDITTELLI (a cura di), *Roma dall'Antichità al Medioevo. Archeologia e storia nel Museo Nazionale romano Crypta Balbi*, Roma, 2001.
- D. ROMEI, *Produzione e circolazione dei manufatti ceramici a Roma nell'alto Medioevo*, in L. PAROLI, L. VENDITTELLI (a cura di), *Roma dall'Antichità al Medioevo II. Contesti tardoantichi e altomedievali*, Roma, 2004, pp. 278-311.
- A. SAZANOV, *Les amphores de l'antiquité tardive et du Moyen Age: continuité ou rupture? Le cas de la Mer Noire*, in *Céramique Médiévale en Méditerranée* (Actes du VI^e Congrès international sur la Céramique Médiévale en Méditerranée, Aix-en-Provence, 1995), Aix-en-Provence, 1997, pp. 87-101.

Ceramica bassomedievale e moderna

- S. GELICHI (a cura di), *San Giovanni in Persiceto e la ceramica graffita in Emilia Romagna nel '500*, Firenze, 1986.
- S. GELICHI (a cura di), *Ferrara prima e dopo il Castello. Testimonianze archeologiche per la storia della città*, Ferrara, 1992.
- S. GELICHI (a cura di), *Alla fine della graffita: ceramiche e centri di produzione nell'Italia settentrionale tra XVI e XVII secolo* (Atti del Convegno, Argenta, Convento dei Cappuccini, 12 dicembre 1992), Firenze, 1993.
- La ceramica medievale nel Mediterraneo occidentale* (Atti del III Congresso Internazionale, Siena-Faenza, 1984), Firenze, 1992.

Vetro

- F. DELL'ACQUA, *Ninth-century window glass from the monastery of San Vincenzo al Volturno (Molise, Italy)*, "Journal of Glass Studies", 39, 1997, pp. 33-41.

- D. STIAFFINI, *Contributo ad una prima sistemazione tipologica dei materiali vitrei altomedievali*, "Archeologia Medievale", XII, 1985, pp. 667-688.
- D. STIAFFINI, *Il vetro nel Medioevo. Tecniche strutture manufatti*, Roma, 1999.

Metalli

- C. GIARDINO, *I metalli nel mondo antico: introduzione all'archeometallurgia*, Roma, 1998.
- M. MANGIN (a cura di), *Le fer*, Paris, 2004.

Antropologia Fisica

- W.M. BASS, *Human osteology, a laboratory and field manual*, Missouri Archaeological Society, Columbia, 1987.
- F. MALLEGGNI, M. RUBINI (a cura di), *Recupero dei materiali scheletrici umani in archeologia*, Roma, 1999.
- C. ROBERTS, K. MANCHESTER, *The Archaeology of disease*, New York, 1995.
- D.H. UBELAKER, *Human skeletal remains. Excavation, analysis, interpretation*, Chicago, 1978.

Archeozoologia

- R. BARONE, *Anatomia comparata dei mammiferi domestici*, vol. 1, *Osteologia*, Bologna, 1976.
- J. DE GROSSI MAZZORIN, *Archeozoologia: lo studio dei resti animali in archeologia*, Roma-Bari, 2008.
- A. GRANT, *The use of tooth wear as a guide to the age of domestic ungulates*, in B. WILSON, C. GRIGSON, S. PAYNE (eds.) *Ageing and Sexing Animal Bones from archaeological Sites*, Brit. Archaeol. Rep. Series 109, Oxford, 1982, pp. 91-108.
- E.J. REITZ, E.S. WING, *Zooarchaeology*, Cambridge, 1999.

Presentazioni	6
L'isola del vescovo, di Sauro Gelichi	8
<i>I motivi di uno scavo archeologico nel cuore di Comacchio [D.C., S.G.], p. 15; Il progetto per una nuova piazza [A.F., M.M.], p. 17</i>	
Sezione 1 – SULLE DUNE SABBIOSE. VI secolo	
<i>Un territorio senza città [D.C.], p. 22; Prima di Comacchio: isole tra lagune e mare [D.C., S.G.], p. 24; Nuove comunità costiere [D.C., S.G.], p. 24; I materiali ceramici della seconda metà del VI secolo [C.N.], p. 26</i>	
Sezione 2 – ALL'ORIGINE DELL'ABITATO. VII secolo	
<i>Prima della Cattedrale: un quartiere artigianale tra le lagune di Comacchio [D.C., E.G.], p. 30; La fornace del fabbro [F.R.], p. 32; La produzione del vetro [M.F.], p. 33; Comacchio: un emporio adriatico altomedievale [D.C.], p. 35; I commerci [D.C.], p. 36; Tra VII e VIII secolo: i materiali ceramici da un emporio altomedievale [D.C., S.G., C.N.], p. 38; Anfore e ceramiche depurate. Per contenere che cosa? [A.P.], p. 40; E per la cucina? La Pietra ollare [A.A.], p. 40</i>	
Sezione 3 – IL VESCOVO, LA CHIESA, IL CIMITERO. VIII-X secolo	
<i>La Cattedrale di San Cassiano: la nascita dell'episcopio [D.C., E.G., C.N.], p. 44; Le vetrate della chiesa [M.F.], p. 47; Il cimitero: perché scavare le sepolture? [F.B.], p. 47; Piazza XX Settembre: lo scavo antropologico [F.B.], p. 48; Il cimitero altomedievale [S.L.], p. 51; Gli inumati [F.B.], p. 54</i>	
Sezione 4 – NUOVI SPAZI, NUOVI EDIFICI. XI-XII secolo	
<i>Il X-XI secolo: un'età di crisi [D.C., S.G., E.G.], p. 58; L'età romanica: un episcopio senza emporio [D.C., S.G., E.G.], p. 59; Il reimpiego di materiali lapidei tardo antichi e altomedievali [R.B.], p. 60</i>	
Sezione 5 – UNA INTERMINABILE QUOTIDIANITÀ. XIV secolo - oggi	
<i>Il butto dal Palazzo del Vescovo [L.S.], p. 66; La fauna e i resti di pasto attraverso l'archeozoologia [Si.Ga., A.Pl., K.S.], p. 67; Una zona sacra: seppellire presso la porta della Casa di Dio [S.L.], p. 71; Un cimitero ordinato: sepolture tra XVI e XVII secolo [S.L.], p. 72; Gli inumati [F.B.], p. 74; Un lungo cantiere: il nuovo Duomo [D.C.], p. 76</i>	
Disegni ricostruttivi	78
Bibliografia	84

Forwards	6
L'isola del vescovo, di Sauro Gelichi	8
<i>The motives behind the archaeological excavation in the core of Comacchio [D.C., S.G.], p. 15; The project for a new square [A.F., M.M.], p. 17</i>	
Section 1 – ON THE SANDY DUNES. 6 th century	
<i>A territory without the city [D.C.], p. 22; Before Comacchio: islands between the lagoons and the sea [D.C., S.G.], p. 24; New coastal communities [D.C., S.G.], p. 25; The ceramics from the second half of the 6th century [C.N.], p. 26</i>	
Section 2 – THE SETTLEMENT'S ORIGINS. 7 th century	
<i>The craft quarter between Comacchio's lagoons [D.C., E.G.], p. 30; The blacksmith's kiln [F.R.], p. 32; Glass: production and material traces [M.F.], p. 33; Comacchio: a northern Early Middle Age emporium [D.C.], p. 35; Goods traded [D.C.], p. 36; The ceramic from an Early Medieval emporium: 7th to 8th century [D.C., S.G., C.N.], p. 38; Amphorae and unglazed wares: the contents [A.P.], p. 40; The kitchen: soapstone [A.A.], p. 40</i>	
Section 3 – THE BISHOP, THE CHURCH AND THE CEMETERY. 8 th -10 th century	
<i>San Cassiano cathedral: the birth of the Episcopio [D.C., E.G., C.N.], p. 44; The glass window of the church [M.F.], p. 47; The importance of burial excavations [F.B.], p. 47; Piazza XX Settembre: the anthropological excavation [F.B.], p. 48; The Early Medieval cemetery [S.L.], p. 51; The buried individuals [F.B.], p. 54</i>	
Section 4 – NEW SPACES, NEW BUILDINGS. 11 th -12 th century	
<i>The 10th and the 11th century: a critic period [D.C., S.G., E.G.], p. 58; The Romanic period: an Episcopio without emporium [D.C., S.G., E.G.], p. 59; The reuse of Late Antique and Early Medieval stone materials [R.B.], p. 60</i>	
Section 5 – AN ENDLESS DAILY LIFE. 14 th century up today	
<i>The rubbish pit of the Bishop's Palace [L.S.], p. 66; The animal bones from Comacchio: summary [Si.Ga., A.Pl., K.S.], p. 67; A sacred area: burial under the door of God's house [S.L.], p. 71; A tidy cemetery: burials between the 16th and the 17th century [S.L.], p. 72; The buried individuals [F.B.], p. 74; The new Cathedral: a lengthy construction [D.C.], p. 76</i>	
Drawings	78
Bibliography	84