

Sinica venetiana 1

---

# Il liuto e i libri

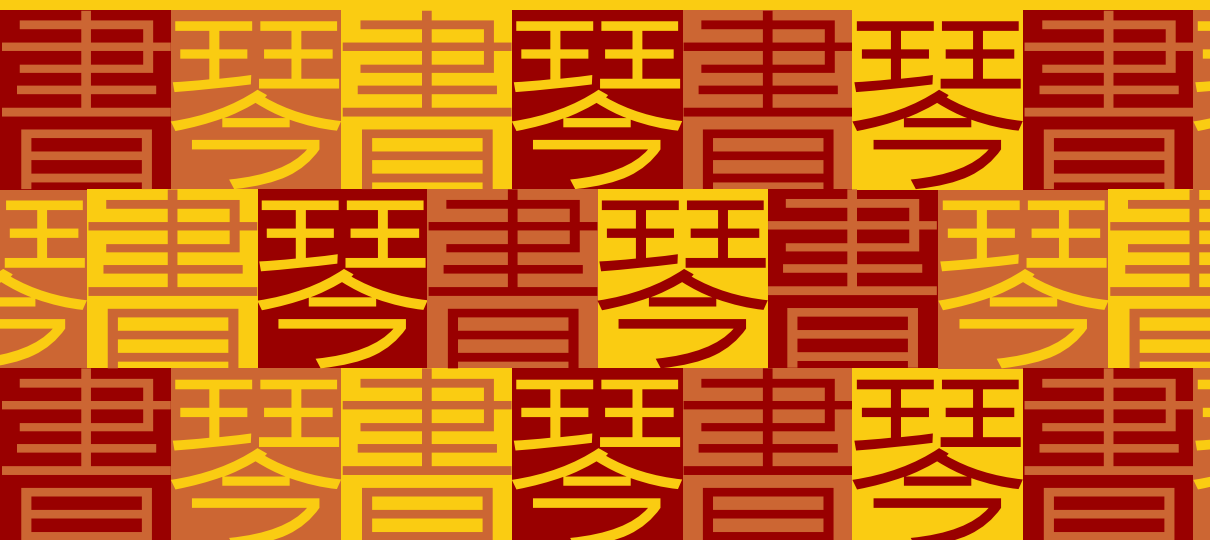
Studi in onore  
di Mario Sabattini

a cura di

Magda Abbiati, Federico Greselin



**Edizioni**  
Ca' Foscari



Il liuto e i libri

## **Sinica venetiana**

Collana diretta da  
Tiziana Lippiello, Chen Yuehong

1



**Edizioni**  
Ca' Foscari

# Sinica venetiana

La collana «Sinica venetiana» è dedicata agli studi sulla Cina antica, moderna e contemporanea. Essa raccoglie monografie ed edizioni critiche di testi relativi alla cultura, storia, arte, economia, politica, relazioni internazionali, ambiente, avvalendosi di un approccio interdisciplinare. I volumi della collana interesseranno di volta in volta tematiche di ricerca diverse: dalla letteratura alla storia, dagli aspetti socio-culturali ed economici a quelli politici ed ambientali della società cinese in una prospettiva non limitata ai singoli settori.

The series «Sinica venetiana» deals with disciplines related to China, from ancient to contemporary times. The volumes will collect articles on various fields of research, from literature to art and history, from socio-cultural and economic aspects to politics, international relations and environmental issues, with an interdisciplinary approach.

## **Direzione scientifica | Scientific editors**

Tiziana Lippiello (Università Ca' Foscari Venezia, Italia)

Chen Yuehong (Beijing University, China)

## **Comitato scientifico | Scientific committee**

Chen Hongmin (Zhejiang University, Hangzhou, China) Sean Golden (UAB Barcelona, España) Roger Greatrex (Lunds Universitet, Sverige) Jin Yongbing (Beijing University, China) Olga Lomova (Univerzita Karlova v Praze, Česká Republika) Burchard Mansvelt Beck (Universiteit Leiden, Nederland) Michael Puett (Harvard University, Cambridge, USA) Tan Tian Yuan (SOAS, London, UK) Hans van Ess (LMU, München, Deutschland) Giuseppe Vignato (Beijing University, China) Wang Keping (CASS, Beijing, China) Yamada Tatsuo (Keio University, Tokyo, Japan) Yang Zhu (Beijing University, China)

## **Comitato editoriale | Editorial board**

Magda Abbiati (Università Ca' Foscari Venezia, Italia) Attilio Andreini (Università Ca' Foscari Venezia, Italia) Giulia Baccini (Università Ca' Foscari Venezia, Italia) Bianca Basciano (Università Ca' Foscari Venezia, Italia) Daniele Beltrame (Università Ca' Foscari Venezia, Italia) Daniele Brombal (Università Ca' Foscari Venezia, Italia) Alfredo Cadonna (Università Ca' Foscari Venezia, Italia) Renzo Cavalieri (Università Ca' Foscari Venezia, Italia) Marco Ceresa (Università Ca' Foscari Venezia, Italia) Laura De Giorgi (Università Ca' Foscari Venezia, Italia) Franco Gatti (Università Ca' Foscari Venezia, Italia) Federico Greselin (Università Ca' Foscari Venezia, Italia) Tiziana Lippiello (Università Ca' Foscari Venezia, Italia) Paolo Magagnin (Università Ca' Foscari Venezia, Italia) Tobia Maschio (Università Ca' Foscari Venezia, Italia) Federica Passi (Università Ca' Foscari Venezia, Italia) Nicoletta Pesaro (Università Ca' Foscari Venezia, Italia) Elena Pollacchi (Università Ca' Foscari Venezia, Italia) Sabrina Rastelli (Università Ca' Foscari Venezia, Italia) Guido Samarani (Università Ca' Foscari Venezia, Italia)

## **Direzione e redazione | Head office**

Dipartimento di Studi sull'Asia e sull'Africa Mediterranea

Università Ca' Foscari Venezia

Palazzo Vendramin dei Carmini

Dorsoduro 3462

30123 Venezia

Italia

# **Il liuto e i libri**

Studi in onore di Mario Sabattini

a cura di

Magda Abbiati, Federico Greselin

Venezia

Edizioni Ca' Foscari - Digital Publishing

2014

Il liuto e i libri: Studi in onore di Mario Sabattini  
Magda Abbiati, Federico Greselin (a cura di).

© 2014 Magda Abbiati, Federico Greselin

© 2014 Edizioni Ca' Foscari - Digital Publishing per la presente edizione

Qualunque parte di questa pubblicazione può essere riprodotta, memorizzata in un sistema di recupero dati o trasmessa in qualsiasi forma o con qualsiasi mezzo, elettronico o meccanico, senza autorizzazione, a condizione che se ne citi la fonte.

Any part of this publication may be reproduced, stored in a retrieval system, or transmitted in any form or by any means without permission provided that the source is fully credited.

Edizioni Ca' Foscari - Digital Publishing  
Università Ca' Foscari Venezia  
Dorsoduro 3246  
30123 Venezia  
<http://edizionicafoscari.unive.it/>  
[ecf@unive.it](mailto:ecf@unive.it)

1a edizione ottobre 2014

ISBN 978-88-97735-82-3 (pdf)

ISBN 978-88-97735-81-6 (stampa)

Progetto grafico di copertina: Studio Girardi, Venezia | Edizioni Ca' Foscari  
Immagine di copertina: Federico Greselin

Volume pubblicato con il sostegno dell'Istituto Confucio  
presso l'Università Ca' Foscari Venezia



威尼斯大学孔子学院

**Istituto Confucio  
presso l'Università  
Ca' Foscari Venezia**

# Sommario

Lionello Lanciotti	
<b>Per Mario</b>	11
<b>Introduzione</b>	13
<b>Mario Sabattini: bibliografia essenziale</b>	19
Magda Abbiati	
<b>Lo spettro della felicità</b>	
Corrispondenza lessicale ed equivalenza semantica	23
Attilio Andreini (艾帝)	
釋“粟”	
——關於上海博物館所藏竹書《恆先》的一些問題	45
Ester Bianchi	
<b>Quando rigore e rigenerazione si incontrano</b>	
Procedure di ordinazione e disciplina monastica nell'ambito del revival del Buddhismo cinese contemporaneo	53
Barbara Bisetto	
<b>Romanzo ed educazione alla storia</b>	
Scritti sul romanzo storico nel quinquennio 1902-1906	67
Clara Bulfoni	
<b>«Parole per mangiare»</b>	
Dizionari multilingue per Expo 2015	79
Michela Bussotti	
<b>Media in transizione</b>	
Il passaggio dalla xilografia alla litografia: osservazioni preliminari su due edizioni del <i>Registro di giada</i>	91
Alfredo Cadonna	
<b>Inventario e traduzione dei binomi ecòici (per raddoppiamento del carattere) nelle 160 Arie degli Stati (Guofeng 國風) del Classico dei Canti (Shijing 詩經)</b>	105
Daniela Campo	
<b>Disciplina monastica e moderate aperture</b>	
Una nuova prospettiva sul revival buddhista di epoca repubblicana (1912-1949)	125

Patrizia Carioti		
<b>Echoes of the Ming-Qing conflict</b>		
Notes on the political role of the overseas Chinese in Nagasaki		137
Giorgio Casacchia		
<b>Xu Xiake il Deambulatore</b>		157
Lucia Caterina		
<b>La via della porcellana bianca e blu</b>		177
Andrea Cavazzuti		
<b>Tirando un po' le somme</b>		185
Antonella Ceccagno		
<b>Farewell to <i>tuhao</i>, welcome to <i>tuhao</i></b>		
Language and society in China as they emerge from the buzzwords of the last decade		193
Nicoletta Celli		
<b>All'alba dell'arte buddhista in Cina</b>		
Nuove proposte interpretative sull'icona del Buddha in meditazione		205
Marco Ceresa		
<b>From flavor to behavior</b>		
Some Chinese texts on taste		221
Elisabetta Corsi		
<b>La diffusione delle conoscenze ottiche in Cina</b>		
Il primato della visione nel <i>Xingxue cushu</i> (1623) di Giulio Aleni SI		231
Amina Crisma		
<b>La riscoperta del <i>Neiye</i> 内業 nel rinnovamento degli studi sul pensiero della Cina pre-imperiale</b>		241
Davide Cucino		
<b>Acque agitate nel Mar Cinese Orientale</b>		255
Patrizia Dadò		
<b>Narrare Hong Kong postcoloniale attraverso storie di cuore e di cucina</b>		271

Francesco D'Arelli <b>Verso la Cina</b> Note e curiosità in un viaggio di Salvatore Besso	281
Laura De Giorgi <b>Impressioni d'Italia nella Cina di Mao</b> Cronache italiane dalle pagine di <i>Shijie zhishi</i> 1946-1957	291
Francesca Del Gobbo <b>On Secondary Predication in Mandarin Chinese</b>	303
Isabella Falaschi <b>Effetti comici in scene tragiche nel teatro Yuan</b>	319
Raoul David Findeisen <b>A century of Cuore (or «Education to love») in China</b>	331
Riccardo Fracasso <b>L'accidia di Zai Wo</b> 宰我 Commento a <i>Lunyu</i> 論語 XVII.21	349
Marco Fumian <b>Fendou: una parola chiave della Cina moderna</b>	361
Marián Gálik <b>Lu Xun and his reception in Bohemia and Slovakia</b>	373
Franco Gatti <b>Teratofilia e antropofilia</b> I rapporti tra creature soprannaturali ed esseri umani narrati nel <i>Xuanshi zhi</i> 宣室志	391
Maria Gottardo <b>Zhao Yuanren traduttore</b> Le avventure di Alice in Cina	407
Federico Greselin <b>Gao Jianli vs. Qin Shihuang</b> Dallo <i>Shiji</i> al Metropolitan	421



Donatella Guida	
<b>L'altra metà del Cielo</b>	
Virtù femminili e capacità maschili nella biografia dell'imperatrice Zhangsun 長孫 (601-636), modello di riferimento dell'imperatrice Ma 馬 della dinastia Ming 明	443
Fiorenzo Lafirenza	
<b>L'uso della metafora nel discorso economico cinese</b>	455
Alessandra Lavagnino	
<b>Il contributo di alcuni eminenti studiosi cinesi alla rinascita degli studi sul <i>Wen xin diao long</i> dopo la Rivoluzione culturale</b>	467
Barbara Leonesi	
<b>Pirandello è di scena?</b>	
Traduzione, ricezione e messinscena del teatro di Pirandello in Cina	483
Tiziana Lippiello	
<b>«A settant'anni seguivo gli impulsi del mio cuore senza incorrere in trasgressioni»</b>	
Il valore del tempo nella cultura cinese classica	497
Rosa Lombardi	
<b>Spiriti, demoni, angeli, mostri</b>	
Su Tong e la narrativa fantastica	511
Paolo Magagnin	
<b>Le traitement des onomatopées dans les traductions italiennes et françaises de Yu Dafu</b>	
	521
Federico Masini	
<b>Early Qing evidences of classifiers usage in Western missionaries Chinese texts</b>	
	535
Eugenio Menegon	
<b>Amicitia palatina</b>	
The Jesuits and the politics of gift-giving at the Qing court	547
Marina Miranda	
<b>Il «sogno» e il «rinnovamento della nazione cinese» di Xi Jinping</b>	
Alcune implicazioni politiche e storiografiche	563

Paola Mortari Vergara Caffarelli <b>Palden Lhamo, la déesse protectrice des Dalai lama, dans l'art et l'architecture du Tibet</b>	575
Monica Morzenti <b>Dragoni e fiori di loto</b> Tri(s)ti titoli e qualche brutta copertina	591
Corrado Neri <b>L'irruzione dell'io' nel cinema cinese delle origini</b>	607
Maurizio Paolillo <b>Il giardino del letterato in epoca Bei Song (960-1127)</b>	619
Federica Passi <b>The role and importance of indigenous peoples in the 'creation' of Taiwanese literature</b>	633
Tommaso Pellin <b>Words from abroad in China</b> Past, present and future	645
Nicoletta Pesaro <b>La memoria narrativa</b> Tecniche di rappresentazione della coscienza e menti finzionali nell'ultimo romanzo di Zhang Ailing	657
Luca Pisano <b>Tra letteratura e politica</b> L'Incidente di Gaoxiong e la letteratura carceraria a Taiwan tra la fine degli anni Settanta e l'inizio degli anni Ottanta	675
Maria Cristina Pisciotta <b>«Vagare è lieve, grave il pensare»</b>	689
Antonella Piva <b>Tornerà in Cina Marco Polo?</b>	701
Elena Pollacchi <b>The rules of the game</b> How film festivals and sales agents have shaped the consumption of Chinese (independent) films	713

Claudia Pozzana	
<b>Althusser and Mao: a missed encounter?</b>	725
Silvia Pozzi	
<b>Il romanzo con 'caratteristiche cinesi'</b>	
Un'analisi comparata di <i>Shouhuo</i> di Yan Lianke e <i>Xiongdi</i> di Yu Hua	739
Sabrina Rastelli	
<b>Il grande sviluppo della produzione ceramica di epoca Jin</b>	753
Elisa Sabattini	
<b>Il valore della meritocrazia nel pensiero politico di Lu Jia</b>	767
Guido Samarani	
<b>La svolta del 1949 in Cina</b>	
Radici storiche e sviluppi politici tra continuità e discontinuità	777
Paolo Santangelo	
<b>Quando la letteratura ci insegna la storia</b>	791
Maurizio Scarpari	
<b>La confucianizzazione della legge</b>	
Nuove norme di comportamento filiale in Cina	807
Maria Franca Sibau	
<b>Ritratto dell'artista da giovane</b>	
<i>Le note di scuola del Piccolo Xin</i> di Bao Tianxiao	831
Giovanni Stary	
<b>Il mondo turco(fono) nella poesia epica mancese-sibe</b>	845
Luca Stirpe	
<b>Sogno e son desto</b>	
Riflessioni sul contesto onirico delle liriche di Li Yu 李煜 (937-978)	851
Adolfo Tamburello	
<b>La 'fine' di «Shangdi» come Dio cattolico</b>	869
Valeria Varriano	
<b>La muta del serpente bianco</b>	879
Stefano Zacchetti	
<b>Note lessicali sino-buddhiste</b>	897

# Il grande sviluppo della produzione ceramica di epoca Jin

Sabrina Rastelli

**Abstract** Jin ceramic production (1126-1234) has always been underestimated (if not altogether ignored) since the 13th A.C. However, archaeological discoveries of the past two decades impose a 360 degree re-evaluation. If it is true that Jin potters had the fortune to inherit the sophisticated wealth of experience accumulated by their Song and Liao predecessors, which allowed them to start from a very advanced technological level, it is also true that they continued to experiment, improving certain techniques and introducing new ones. Jin achievements in ceramic manufacture are attested by analysing the results of recent archaeological work at the sites of some of the most celebrated genres, such as Ding, Jun, Yaozhou, Cizhou, and Zhanggongxiang. This method proves the important role played by Jin potters in the history of Chinese ceramics and ought to dismantle the old prejudice, still widespread in China, according to which the Jurchen were barbarians unable to appreciate the refinement of Song culture, therefore great innovations and elegant specimens can only belong to the Song period.

## 1 Introduzione

La produzione ceramica del periodo Jin 金 (1126-1215) è sempre stata sottovalutata (se non addirittura disprezzata o del tutto ignorata) sin dal XIII secolo, tuttavia le scoperte archeologiche effettuate dagli anni Cinquanta del secolo scorso e soprattutto negli ultimi due decenni impongono una rivalutazione a 360 gradi.

Sebbene già negli anni Ottanta del Novecento si sia cominciato a considerare questo periodo dedicandogli un breve capitolo nel *Zhongguo taoci shi* 中国陶瓷史 (Storia della ceramica cinese; 1982, pp. 324-330), sono tutt'ora molto pochi gli studiosi disposti a riconoscere l'importante contributo dei ceramisti dell'epoca. Il vincolo maggiore è dettato dalla visione tradizionale della dinastia Jin: i Jurchen erano barbari incapaci di apprezzare la raffinatezza della cultura Song 宋 (960-1279) e portarono solo devastazione nei territori settentrionali. Da qui la convinzione che le grandi innovazioni e gli oggetti raffinati non possano che essere Song.

Per ovviare a questo problema e collocare correttamente la produzione Jin nella storia della ceramica cinese è necessario allargare lo studio dei dati archeologici provenienti non solo dalle fornaci, ma anche da altri siti - funerari, insediamentali - e leggerli tenendo presente il contesto politico, economico e culturale dell'epoca.

## 2 Le fornaci principali

Le fornaci di epoca Jin erano sostanzialmente dislocate in sette regioni, alcune delle quali già attive e ben avviate durante i Song Settentrionali e i Liao 辽 (907-1125), corrispondenti a nord-est, Ding 定, monti Taihang 太行, Shanxi 山西, Henan 河南 centro-occidentale, Guanzhong 关中 e Shandong 山东.

Nel Guanzhong erano situate le fornaci Yaozhou 耀州, il cui centro principale era a Huanbaozhen 黄堡镇 (attivo fin dalla dinastia Tang 唐 [618-907]). Dal punto di vista stratigrafico, si nota un breve rallentamento nella produzione che coincide con il periodo di conquista, ma, passato questo, in maniera quasi indolore, la produzione riprese senza sostanziali differenze rispetto al periodo Song Settentrionale (Rastelli 2007, pp. 437-443). I celadon sono virtualmente indistinguibili e il genere «chiaro di luna» (fig. 1), comparso negli ultimi anni del periodo Song, venne addirittura potenziato. I tipici celadon di Yaozhou con decorazione intagliata o impressa raggiunsero anche la corte, come testimonia un gruppo di frammenti rinvenuti a Pechino in località Guan'anmen 广安门 (Feng 1958, p. 56). Essendo di ottima fattura, per molto tempo si è pensato che fossero oggetti Song razziati dai Jurchen al momento della conquista,<sup>1</sup> ma il confronto con reperti sicuramente Jin ha costretto alla ridatazione dei frammenti di Guan'anmen. Questa storia illustra perfettamente il tipico pregiudizio anti-Jurchen. Che nel periodo Jin i celadon di Yaozhou fossero utilizzati dalla corte come ceramiche da tributo è attestato anche da fonti scritte: una stele intitolata *Yaozhou Lü gong xiansheng zhi ji* 耀州吕公先生之记 (Memorie del signor Lü di Yaozhou) e il *Jin shi* 金史 (Storia della dinastia Jin) (Huang Weiping 2005, pp. 35-36).

La maggior produzione è testimoniata non solo dallo spessore e dalla densità degli strati presso la fornace, ma anche dai numerosi rinvenimenti in sepolture e depositi che provano l'ampia distribuzione e l'alta considerazione in cui erano tenute le ceramiche Yaozhou. Il corredo della tomba di Wugulun Wolun 乌古论窝论 nei dintorni di Pechino, datata 1184, conteneva due incantevoli ciotole di tipo *bo* 钵 e due squisiti lavapennelli con invetriatura «chiaro di luna» (*Beijing jin mu* 1983, p. 59), mentre un altro lavapennelli con vetrina verde azzurra è emerso dalla tomba di Shi Zongbi 石宗璧, deceduto nel 1177 (*Beijingshi Tongxian* 1977, pp. 9-14). Il deposito di Binxian 彬县 (Shaanxi 陕西), venuto alla luce nel 1954 dopo l'esondazione del fiume che attraversa la contea, ha restituito un gruppo di oggetti di ottima fattura, nascosto in un grande recipiente nero per salvarlo da qualche possibile razzia (*Yaoci tulu* 1957, p. 4). Un altro importante deposito è quello di Huachixian 华池县 (Gansu 甘肃), contenente 68 ceramiche, la maggior

<sup>1</sup> Questa teoria, originariamente proposta da Feng Xianming (1958, p. 59) è stata poi condivisa da molti altri studiosi. Nel 2004 Liu Tao (2004, pp. 20-28) ha invece avanzato l'ipotesi secondo la quale i frammenti rinvenuti a Guan'anmen sarebbero da attribuire alla dinastia Jin.



Figura 1. Tazza. Dinastia Jin (1115-1234). Fornaci Yaozhou a Huangbaozhen, Yaozhou, Shaanxi. Grès con invetriatura celadon del tipo 'chiaro di luna', h. 6 cm; d. 15,4 cm. Museo delle fornaci di Yaozhou

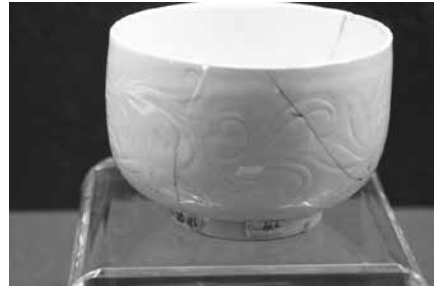


Figura 2. Tazza. Dinastia Jin (1115-1234). Fornaci Ding a Jiancicun, Quyang, Hebei. Porcellana, h. 8,3 cm; d. 11,6 cm. Rinvenuta durante lo scavo delle fornaci di Jiancicun, Hebei. Istituto di ricerca dei beni culturali dello Hebei

parte delle quali di tipo Yaozhou (*Gansu Huachi* 1984, pp. 69-73): poiché la contea era in territorio Xixia 西夏 (1038-1227), la scoperta dimostra che le ceramiche di alta qualità venivano esportate verso l'Impero tanguto, dove erano molto apprezzate.

Una caratteristica tipica del medio periodo Jin, condivisa da altre manifatture dell'epoca, è la maggiore varietà di forme, non più confinate all'uso quotidiano domestico, ma allargate anche alla sfera estetica e religiosa, e la maggior varietà di decori che da dense volute floreali impresse tende a tradursi in tralci di fiori di loto di grandi dimensioni, intagliati anziché impressi.

Accanto a questa produzione di eccellenza, se ne nota una di qualità inferiore, a testimonianza di una maggiore diffusione delle ceramiche fra strati meno esigenti della popolazione e quindi di modalità diverse, ma contemporanee, di fruizione della ceramica.

Fra il 1216 e il 1231, la regione fu teatro di tre campagne militari mongole con conseguenze disastrose per l'economia, già messa a dura prova da una tremenda carestia. Tuttavia il declino era già iniziato: gli strati superiori mostrano infatti un rapido regresso della qualità dei celadon e la comparsa del genere con motivi dipinti su fondo bianco, tipico delle fornaci Cizhou 磁州, ma raramente di pregio (come sono invece quelle Cizhou), a dimostrazione della grande influenza esercitata da questo nuovo genere, che, come vedremo in seguito, raggiunse la piena maturità proprio nel periodo Jin e 'conquistò' molte manifatture settentrionali.

La regione dominata dalle fornaci Ding comprendeva i siti di Quyang 曲阳 e Jingxing 井陘 nello Hebei 河北, di Pingding 平定 nello Shanxi e di Longquanwu 龙泉务 a Pechino - gli ultimi due precedentemente inclusi nei territori dell'Impero Liao.

I recenti scavi (2009-2010) a Jiancicun 涧磁村, Quyang (Qin 2012, pp. 256-271), hanno stabilito l'attivazione delle fornaci Ding verso la metà della dinastia Tang e la loro chiusura in epoca Yuan 元 (1271-1368). La stratigrafia mostra un momento di forte rallentamento tecnologico nella tarda fase del medio periodo Song Settentrionale, ma già alla fine di quella dinastia tornarono a crescere per raggiungere il picco nel medio periodo Jin, con una breve contrazione in quantità e leggero deterioramento della qualità al momento della conquista: il distretto amministrativo di Zhending 真定 (Zhengding 正定 dal 1723), non lontano da Jingxing e Quyang, fu teatro di frequenti e sanguinose battaglie fra i due eserciti. Tuttavia la situazione economica cambiò presto e anche le manifatture ripresero la loro regolare attività. Gli strati successivi (corrispondenti alla seconda metà del XII secolo) mostrano infatti un significativo incremento della produzione sia in termini quantitativi che di varietà delle forme e dei decori (fig. 2). La caratteristica principale è che la stragrande maggioranza degli oggetti era decorata e i motivi erano numerosissimi - floreali, animali, di buon auspicio.

A partire dalla fine del periodo Song Settentrionale, oltre ai monocromi bianchi, che rimasero i prodotti primari, le manifatture Ding fabbricarono anche esemplari decorati in marrone, graffiti in bianco, dipinti in nero su bianco alla maniera Cizhou, nonché quelli monocromi coperti con invetriatura nera o color ruggine.

Questi scavi hanno anche permesso di chiarire una questione importante riguardante la tecnologia. Fino ad ora si è pensato che la cottura sottosopra in pile (fig. 3) fosse stata inventata dai ceramisti Ding nel medio periodo Song Settentrionale (Li, Bi 1987, pp. 1119-1128). Ma in realtà gli esemplari più antichi avevano il labbro ruvido perché erano stati cotti bocca a bocca o individualmente per essere poi rivestiti di metallo. Al momento attuale, i più antichi reperti Ding cotti sottosopra in pile sono la tazza e la ciotola per elemosine rinvenute nella tomba della famiglia Shi 施 a Boyang 波阳 (Jiangxi 江西), datata al 1111 (Yu 1977, p. 286). I cerchi di sostegno utilizzati nella cottura sottosopra in pile sono stati rinvenuti soprattutto in strati Jin, a dimostrazione che il metodo fu perfezionato in quel periodo. È molto probabile che la tecnica si sia diffusa con l'adozione del carbone come combustibile nei forni: gli oggetti risultavano infatti isolati da una doppia protezione - la muffola e la pila di sostegni circolari - che richiedeva temperature più alte più facilmente raggiungibili, e soprattutto mantenibili, proprio dal carbone (Huang 2012, pp. 292-299).

Negli ultimi anni della dinastia Song Settentrionale, il metodo della cottura sottosopra in pile cominciò ad essere abbinato alla tecnica della decorazione impressa, eseguita al momento della modellatura: la cottura sottosopra in pile richiedeva oggetti di dimensioni precise che ben si sposava con l'uso di stampi standardizzati per il decoro. Piatti e tazze con una densa decorazione impressa sulle pareti interne, in voga dalla fine del periodo Song Settentrionale e in epoca Jin, spesso mostrano il labbro

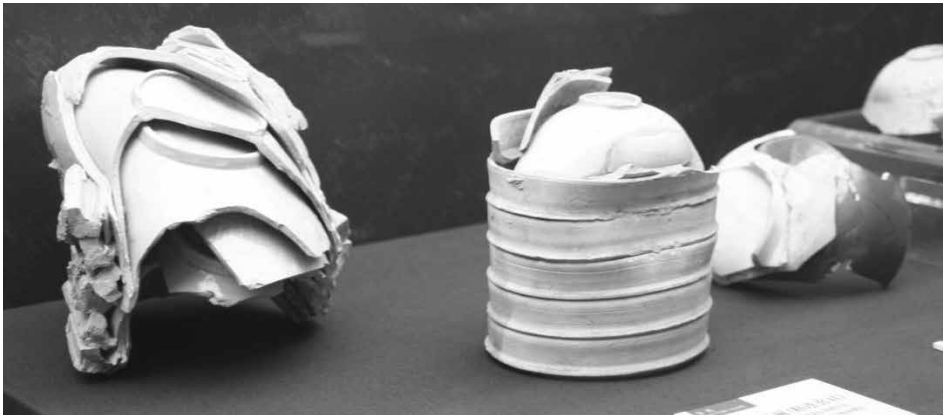


Figura 3. Scarti di fornace che mostrano il sistema di cottura sottosopra in pile. Rinvenuti durante lo scavo delle fornaci di Jiaticun, Hebei. Istituto di ricerca dei beni culturali dello Hebei

grezzo, a testimonianza che la combinazione delle due tecniche data a quel periodo (Huang 2012, pp. 292-299).

Un'altra considerazione importante è il fatto che un numero significativo di oggetti Ding è emerso da tombe tardo Jin (*Beijingshi Tongxian* 1977, pp. 55-72), da siti nell'area della Capitale Centrale (Pechino) (*Beijing Xixiang* 1994, pp. 46-51) e, cosa ancora più interessante, da loci situati all'interno dell'Impero Song Meridionale: frammenti con iscrizioni relative alla corte Song Meridionale non sono affatto infrequenti a dimostrazione che le porcellane Ding venivano incluse nei doni che la corte Jin inviava regolarmente a quella Song Meridionale (Capodanno e compleanno dell'imperatore) (Hu, Jin 2005, pp. 285-299). Ciò dimostra che le porcellane Ding erano ceramiche da tributo, pregiate al punto di essere inviate ai sovrani del sud, e in generale che venivano commerciate anche lontano dal luogo di origine. Nelle fonti scritte non ci sono riferimenti alle porcellane Ding, ma i ritrovamenti archeologici forniscono informazioni importanti sfuggite agli storici dell'epoca.

Con il declino politico dei Jurchen iniziò anche l'inarrestabile declino delle manifatture Ding, alle quali fu dato il colpo di grazia dalle scorrerie mongole che furono particolarmente violente in questa zona. Tuttavia è necessario sottolineare che stratigraficamente è difficile distinguere gli accumuli tardo Jin da quelli posteriori, il che significa che il declino era iniziato prima del conflitto contro i mongoli (Qin 2012, pp. 256-271). Sostanzialmente esemplari di alta qualità in vera porcellana scomparvero, la produzione di eccellenza passò alle fornaci di Huozhou 霍州 (Shanxi) (Tao 1992, pp. 522-525; Song 2008, pp. 39-43) e la tradizione Ding terminò. La produzione nello Hebei settentrionale e centrale divenne estremamente cruda, adeguata solo all'uso domestico di una clientela molto comune.



Le più importanti fornaci nella zona meridionale dei monti Taihang erano quelle Cizhou a Cixian 磁县 (Hebei), Dangyangyu 当阳峪 a Xiuwu 修武 e Hebiji 鹤壁集 a Hebishi 鹤壁市 (Henan). Fra le epoche Song e Jin il numero di forni in ciascun centro si moltiplicò fino a includerne decine (Zhang 1992, pp. 56-64; Li Debao 1985, pp. 114-146; Zhao 1993, pp. 153-198.) e il picco fu raggiunto in epoca Jin, quando la produzione si estese a Anyang 安阳, Linzhou 林州 e Yuxian 辉县 nello Henan, e a Lincheng 临城 e Neiqiu 内丘 nello Hebei (Wang et al. 2007, pp. 60-112).

Il prodotto principale di questa regione era la ceramica rivestita con ingobbio bianco sotto l'invetriatura trasparente incolore. In epoca Jin, oltre a questo genere, Cizhou, Dangyangyu e Hebiji continuarono a produrre vera porcellana di tipo Ding (come avevano fatto durante la dinastia Song Settentrionale), ma cominciarono anche a fabbricare invetriature di tipo Jun 钧.

Il sito più importante (e meglio investigato) della regione è quello di Guantai 观台 a Cixian (*Guantai Cizhou* 1997), dove è stato impossibile distinguere gli strati Song Settentrionali da quelli Jin e quindi ci si riferisce genericamente alla prima metà del XII secolo. L'analisi stratigrafica evidenzia che anche per Guantai il periodo più prospero coincide con la media fase Jin, quando il repertorio di forme e motivi decorativi raggiunse il massimo della varietà.

Per quanto concerne i generi, la percentuale di ceramiche bianche ingobbiate diminuì, mentre aumentò quella di vera porcellana a imitazione del genere Ding - compreso il metodo di cottura sottosopra in pile - a dimostrazione degli sforzi compiuti per produrre oggetti di buona qualità (sebbene questa fosse leggermente inferiore rispetto a quella della prima metà del XII secolo). La tipologia dipinta in nero su fondo bianco (comparsa alla fine del X secolo; fig. 4) o dipinta e incisa (inventata nella prima metà del XII secolo) raggiunse la maturità in questo periodo, sviluppando uno stile naturale, libero, disinvolto e vivace con temi decorativi molto amati dalla gente, dando vita ad un genere completamente nuovo. La decorazione a sgraffito comprendeva numerose varianti, ma la prediletta prevedeva motivi incisi o pettinati attraverso uno strato di ingobbio bianco eseguiti all'interno di forme aperte. L'applicazione di invetriature a bassa temperatura gialle (ferro) e verdi (rame), adottate soprattutto per abbellire oggetti destinati non solo all'uso domestico, ma anche a quello religioso e architettonico, si intensificò fino a conquistare il secondo posto nella produzione totale di Guantai. La vetrina piombifera verde era spesso utilizzata per rivestire oggetti (per lo più chiusi) decorati con tecniche diverse - dipinti in nero su fondo bianco, sgraffiti ecc. I ceramisti di Guantai sperimentarono anche una nuova invetriatura, di colore turchese, molto diffusa in Medio Oriente, ma in Cina prodotta in maniera completamente diversa: si tratta infatti di un'invetriatura alcalina cotta a bassa temperatura che ha come fondente principale il potassio (anziché il



Figura 4. Poggiatesta ovale. Dinastia Jin (1115-1234). Fornaci Cizhou. Grès con motivi dipinti in nero su ingobbio bianco sotto l'invetriatura trasparente incolore, h. 10 cm; l. 25 cm. Rinvenuto in una tomba di epoca Jin nella zona di Haidian a Pechino. Museo di Haidian, Pechino



Figura 5. Statuetta raffigurante un bambino sdraiato. Dinastia Jin (1115-1234), ca 1202. Fornaci Cizhou. Grès con motivi dipinti in smalti policromi sopra-coperta, l. 33 cm. Rinvenuta in una tomba datata 1202 a Handan, Hebei.

sodio), e come colorante il rame, applicata su biscotti di grès o porcellana (mentre in Medio Oriente era applicata su terracotta e quindi l'oggetto era sottoposto a un solo fuoco).

Il crepuscolo delle fornaci di Guantai cominciò a manifestarsi all'inizio del XIII secolo, non prima, però, di aver sperimentato una nuova tecnica che consisteva nell'applicazione di smalti policromi sopracoperta (prevalentemente rosso e verde, ma anche giallo; fig. 5), destinata a rivoluzionare la produzione ceramica nei secoli a venire. Si è molto discusso sull'origine cronologica e geografica di questa tecnica innovativa e, incrociando le informazioni provenienti da reperti e sepolture datati e dagli scavi delle manifatture, si è dedotto che risale agli anni a cavallo fra la fine del XII e l'inizio del XIII secolo (Qin, Ma 1997, pp. 48-63). Più difficile è stabilire quale fornace abbia sperimentato per prima gli smalti policromi: gli strati attribuibili alla seconda metà del 1200 presso le fabbriche di Guantai nello Hebei, Hebiji e Jiaozuo nello Henan e Zibo nello Shandong hanno restituito frammenti di questo genere (Qin, Ma 1997, p. 57).

Lo Henan centro-occidentale comprendeva le manifatture di Lushan 鲁山, Baofeng 宝丰, Yuzhou 禹州, Jiaxian 颍县, Ruzhou 汝州, Xinmi 新密, Dengfeng 登封, Yiyang 宜阳, Xin'an 新安, Gongyi 巩义 e Xingyang 荥阳 (Sun et al. 2002). Questa regione, stimolata dalla vicinanza alle due capitali Song (Kaifeng 开封 e Luoyang 洛阳), produsse i generi più sofisticati dell'epoca - Ru 汝, Guan 官 settentrionale, Jun 钧 a imitazione Ru -, ma, proprio a causa della sua posizione geografica, subì anche le devastazioni peggiori al momento della conquista Jin. Tali vicende sono riflesse nella stratigrafia delle fornaci: la produzione dei generi Ru e Guan, che rappresentano l'apice dell'avanzamento tecnologico dell'epoca Song Settentrionale, cessò; le fornaci Jun a Shenhoushen 神垕镇 (Yuzhou) registrarono un forte rallentamento che vide un evidente deterioramento sia della qualità sia della quantità, ad eccezione delle invetriature Jun azzurre che conservarono l'eccellenza, sebbene con produzione molto limitata (*Henansheng Yuzhoushi* 2003; Rastelli 2011). Ciò è da imputarsi alle vicende militari piuttosto complesse, ma anche alla deportazione massiccia della popolazione verso le regioni settentrionali dell'Impero.

Gli strati successivi, corrispondenti alla seconda metà del XII secolo, mostrano prima il recupero e poi lo sviluppo. Ciò è evidente nell'apertura di nuovi centri ceramici a Neixiang 内乡 (Henan) (*Henan Neixiang* 1984) e Xiaoxian 萧县 (Anhui 安徽), e in un marcato incremento della produttività a Yuzhou, Xin'an, Dengfeng, e Xingyang; la produzione di ceramiche Jun fu estesa alle manifatture presenti a Ruzhou, Baofeng, Dengfeng e Xin'an. Per quanto concerne il gusto, si verificarono dei cambiamenti stimolati dalla predilezione per generi policromi, al posto dei monocromi precedenti. Le tipologie principali fabbricate nello Henan centro-occidentale erano il Jun con invetriatura celeste e macchie color porpora dalle fornaci di Juntai e Shenhou a Yuzhou (fig. 6); il genere con motivi dipinti in nero su fondo bianco, caratterizzato da invetriatura brillante e squisite pennellate, dalle manifatture di Gou 沟 a Xinmi e di Bacun 扒村 a Yuzhou; il celadon con motivi decorativi impressi, di qualità evidentemente inferiore rispetto al tardo periodo Song Settentrionale, come dimostrano i disegni 'sfuocati' a causa della vetrina non più trasparente e soffusa di giallo, dagli stabilimenti di Linru 临汝, Neixiang, Lushan e Yiyang. Alcune fornaci, fra cui Lushan, Dengfeng e Bacun, fabbricavano anche ceramiche con invetriatura molto scura (nera all'apparenza) con costolature bianche o macchie color ruggine, secondo la tendenza estetica del momento che prediligeva il contrasto cromatico. Un caso a parte, in controtendenza, è costituito dalle manifatture di Zhanggongxiang 张公巷 che, oltre a ceramica bianca, verde chiaro, Jun, nera, con invetriature piombifere e smalti policromi sopraccoperta, si distinsero per un particolare tipo di celadon, molto simile al tanto celebrato genere Ru (fig. 7). Gli archeologi che hanno condotto gli scavi fra il 2000 e il 2004 hanno identificato questa tipologia con il cosiddetto «Guan settentrionale» (Guo 2009, p. 173), prodotto, secondo un passo del *Fuxuan zalu*

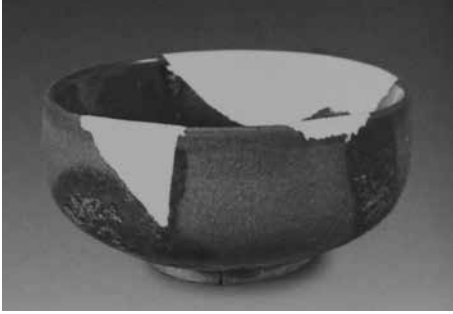


Figura 6. Ciotola. Dinastia Jin (1115-1234). Fornaci Jun a Shenhoushen, Yuzhou, Henan. Grès con invetriatura azzurra a macchie color porpora, h. 7,2 cm; d. 13, cm. Rinvenuto durante lo scavo delle fornaci di Shenhoushen, Yuzhou, Henan



Figura 7. Piatto. Dinastia Jin (1115-1234). Fornaci di Zhanggongxiang, Ruzhou, Henan. Grès con invetriatura verde-azzurra, h. 1,9 cm; d. 9,5 cm. Rinvenuto durante lo scavo delle fornaci di Zhanggongxiang, Ruzhou, Henan.

負喧雜錄 (負喧雜錄),<sup>2</sup> alla fine della dinastia Song Settentrionale nelle prime fornaci ufficiali costruite per supplire esclusivamente alle esigenze della corte imperiale. Altri studiosi ritengono invece che il particolare celadon di Zhanggongxiang fosse fabbricato durante l'epoca Jin (Li 2013) e alcuni sostengono addirittura che queste fossero le fornaci imperiali mongole (Qin 2009, p. 68).

Al contrario delle altre regioni, le manifatture dello Henan centro-occidentale non entrarono in una fase di forte declino al momento della conquista mongola. Nel 1232 le truppe jurchen furono pesantemente sconfitte da quelle al servizio di Ögedei khan (1186-1241) a Sanfengshan 三峰山, Junzhou 钧州 (Allsen 1994, p. 372), con serie ripercussioni sulle manifatture locali, ma poiché non seguirono altre battaglie sanguinose (come era invece accaduto durante la guerra Jin-Song) e i Mongoli incoraggiarono il recupero delle attività artigianali, l'industria ceramica si riprese, dopo un momentaneo rallentamento. Tuttavia la qualità diminuì, a favore della quantità e della varietà. All'inizio della dominazione mongola, Junzhou e Ruzhou divennero due dei più importanti centri ceramici della Cina settentrionale (Qin, Zhao 2007, pp. 7-38) e alcuni studiosi ritengono addirittura che Zhanggongxiang producesse le ceramiche Guan destinate alla corte mongola (Li 1996, pp. 205-213).

2 Opera scritta da Gu Wenjian 顾文荐 e pubblicata fra il 1260 e il 1279; sono sopravvissuti solo i passi riportati nello *Shuofu* 说郛 redatto da Tao Zongyi 陶宗仪 (1329-1410) nella seconda metà del XIV secolo.

### 3 Conclusioni

La periodizzazione delle ceramiche Jin è ora piuttosto chiara: le ricerche sulle fornaci scrupolosamente scavate negli ultimi decenni mostrano, infatti, un andamento largamente condiviso in cui si riconoscono tre fasi: la prima, che possiamo definire di stallo e che va approssimativamente fino a metà del XII secolo; quella intermedia, di grande sviluppo, che coincide all'incirca con i regni degli imperatori Shizong 世宗 (1161-1189/90) e Zhangzong 章宗 (1189-1208/9), vale a dire con la seconda metà del XII secolo; quella finale di declino causato dall'invasione mongola - ad eccezione della regione dello Henan che invece continuò a crescere.

In termini generali, nel periodo d'oro dell'industria ceramica di epoca Jin, si verificò un incremento marcato della produttività nei centri esistenti, nonché un'espansione delle manifatture in nuove località: l'industria ceramica visse quindi un periodo molto intenso, indice di una vasta diffusione di questo materiale. Per quanto concerne le forme, si registrò una forte diversificazione, dovuta al fatto che adesso venivano fabbricati anche oggetti destinati alla sfera religiosa, a quella architettonica e al puro godimento estetico; le nuove funzioni stimolarono la creazione o il perfezionamento di certi generi. La percentuale di oggetti decorati aumentò cospicuamente insieme ai soggetti decorativi, ora realizzati in maniera più informale rispetto al periodo Song Settentrionale, ma, proprio per questo, più vicini alla sensibilità della gente. La qualità, tuttavia, peggiorò gradualmente, forse vittima della quantità, ma anche della nostra percezione: i reperti Song sono meno numerosi e quelli sopravvissuti tendono ad essere di ottima fattura, mentre gli esemplari Jin sono molto più abbondanti e mostrano livelli qualitativi diversi, perciò in percentuale, quelli eccellenti diminuiscono. In realtà ciò indica una produzione molto più ampia da utilizzarsi in ambiti diversi e destinata a tutti gli strati sociali della popolazione.

Una riflessione importante merita il nuovo gusto estetico formatosi nel periodo Jin e destinato ad influenzare intensamente la produzione dei secoli a venire. Da quanto sopraesposto, si evince che questo stile è meno raffinato e sobrio e più audace, soprattutto nel genere Cizhou, che però ci ha regalato esemplari splendidi di grande sensibilità artistica, che hanno poi aperto la strada al genere più famoso dei bianchi e blu esportato in tutto il mondo. Il cambiamento di gusto può essere imputato al fatto che, con l'invasione jurchen, molti intellettuali fuggirono a sud, lasciando un vuoto che fu colmato dall'espansione della cultura vernacolare. Ritengo invece che l'assenza di sovrani esteti che fungessero da arbitri del gusto estetico abbia lasciato più che un vuoto, maggiore libertà. Dopotutto, la stragrande maggioranza degli acquirenti era cinese e, sebbene gli *han* non potessero ricoprire le cariche più alte all'interno del sistema burocratico, erano comunque istruiti e avrebbero potuto 'influenzare' le manifatture. La produzione Yaozhou e Ding proseguì quasi inalterata, la vetrina «chiaro

di luna», più in sintonia con il gusto imperiale fine Song Settentrionale, fu perfezionata, come il genere Jun, sebbene ora prevalessse quello con le macchie color porpora, caratterizzato da un forte contrasto cromatico. La grande diffusione delle numerose e tutte variopinte tipologie Cizhou (comunque nate alla fine del periodo Song Settentrionale) rivela una metamorfosi del gusto avvenuta anche in ambito letterario. È possibile che, con una corte meno esigente e meno influente sul piano estetico, le classi benestanti si siano rivolte ad un ambiente meno sofisticato e più veristico, che tuttavia non è necessariamente un mutamento negativo.

Inoltre la laboriosità di certe tecniche decorative (che rendeva l'esecuzione più lunga e quindi gli oggetti più costosi) rivela che tali esemplari non potevano essere destinati a clienti poco facoltosi e insensibili, per quanto l'aspetto esteriore fosse esuberante. Finora non si è mai riflettuto sul fatto che questo stile vivace fu ereditato dalla successiva dinastia Yuan, diventando la tendenza dominante nell'arte ceramica durante il dominio mongolo, e anche quando il trono tornò in mani cinesi con la restaurazione Ming 明, la ceramica dipinta conservò il suo primato e lo mantenne anche durante la dinastia Qing 清.

## Bibliografia

- Allsen, Thomas (1994). «The rise of the Mongolian empire and Mongolian rule in north China». In: Twitchett, Denis; Fairbank, John K. (eds.), *The Cambridge history of China*, vol. 6, *Alien regimes and border states, 907-1368*. Cambridge: Cambridge University Press, pp. 321-413.
- Henansheng Yuzhoushi (2003). *Henansheng Yuzhoushi Shenhoushen Liujiamen Junyao yizhi fajue jianbao* 河南省禹州市神屋镇刘家门钧窑遗址发掘简报 (Bollettino degli scavi del sito delle fornaci Jun a Liujiamen, Shenhoushen, Yuzhoushi, Henan). A cura del Beijing daxue Zhongguo kaoguxue yanjiu zhongxin 北京大学中国考古学研究中心等. *Wenwu*, 11, pp. 26-52.
- Beijing jin mu (1983). *Beijing Jin mu fajue jianbao* 北京金墓发掘简报 (Bollettino dello scavo di tombe di epoca Jin a Pechino). A cura del Beijingshi wenwu gongzuodui 北京市文物工作队. *Beijing wenwu yu kaogu*, 1, pp. 55-72.
- Beijingshi Tongxian (1977). *Beijingshi Tongxian Jindai mucang fajue jianbao* 北京市通县金代墓葬发掘简报 (Bollettino dello scavo di tombe di epoca Jin a Tongxian, Pechino). A cura del Beijingshi wenwu guanlichu 北京市文物管理处. *Wenwu*, 11, pp. 9-14.
- Beijing Xixiang (1994). *Beijing Xixiang daolu gongcheng kaogu fajue jianbao* 北京西厢道路工程考古发掘简报 (Bollettino sugli scavi archeologici condotti in via Xixiang a Pechino). A cura del Beijingshi wenwu yanjiusuo 北京市文物研究所. *Beijing wenwu yu kaogu*, 4, pp. 46-51.
- Feng Xianming 冯先明 (1958). «Lüetan beifang qingci» 略谈北方青瓷 (Bre-

- ve discussione sui celadon del nord). *Gugong bowuyuan yuankan*, 1, pp. 56-63.
- Gansu Huachi (1984). *Gansu Huachi faxian yipi Song ci* 甘肃华池县发现一批宋瓷 (Un gruppo di ceramiche Song scoperte a Huachi, Gansu). A cura del Qingyang diqu bowuguan 庆阳地区博物馆. *Wenwu*, 3, pp. 69-73.
- Guantai Cizhou (1997). *Guantai Cizhou yaozhi* 观台磁州窑址 (Il sito delle fornaci Cizhou a Guantai). A cura della Beijing daxue kaogu xuexi 北京大学考古学系. Beijing: Wenwu chubanshe.
- Guo Musen 郭木森 (2009). «Ruzhou Zhanggongxiangyao de fajue yu chubu yanjiu» 汝州张公巷窑的发掘与初步研究 (Scavo e ricerche preliminari sulle fornaci di Zhanggongxiang, Ruzhou). In: 2005 *Zhongguo Yuzhou Junyao xueshu yanjiuhui lunwenji* 2005 中国禹州钧窑学术研究会论文集 (Saggi dell'Associazione di studi sulle Manifatture Jun a Yuzhou, 2005). A cura del Henansheng wenwu kaogu yanjiusuo 河南省文物考古研究所. Zhengzhou: Daxiang chubanshe, pp. 169-176.
- Henan Neixiang (1984). «Henan Neixiang Dayao Dianciyao yizhi de diaocha» 河南内乡大窑店瓷窑遗址的调查 (Indagine del sito delle fornaci di Dianci a Dayao, Neixiang). A cura del Henansheng wenwu yanjiusuo 河南省文物研究所. In: *Zhongguo gudai yao diaocha fajue baogao ji* 中国古代窑调查发掘报告集 (Rapporti sulle indagini e gli scavi di manifatture ceramiche antiche). Beijing: Wenwu chubanshe, pp. 310-317.
- Hu Yueqian 胡悦谦 (1962). «Anhui Xiaoxian Baituyao» 安徽萧县白土窑 (Le fornaci di Baitu a Xiaoxian, Anhui). *Kaogu*, 12, pp. 662-668.
- Hu Yunfa 胡云法; Jin Zhiwei 金志伟 (2005). «Dingyao baici mingwen yu Nan Song gongdian yong ci zhi wo jian» 定窑白瓷铭文与南宋宫殿用瓷之我见 (Opinioni personali sulle iscrizioni presenti sulle porcellane Ding e l'impiego di ceramiche da parte della corte Song Meridionale). In: *Zhongguo gudai baici guoji xueshu yantaohui lunwenji* 中国古代白瓷国际学术研讨会论文集 = *Atti del convegno internazionale sulle ceramiche bianche antiche*. A cura del Shanghai bowuguan 上海博物馆编. Shanghai: Shanghai shuhua chubanshe, pp. 285-299.
- Huang Weiping 黄卫平 (2005). «Guanyu Yaozhouyao Jindai gongci» 关于耀州窑金代贡瓷 (Ceramiche Yaozhou da tributo di epoca Jin). In: *Zhongguo Yaozhouyao guoji xueshu taolunhui wenji* 中国耀州窑国际学术讨论会论文集 = *Atti del convegno internazionale sulle manifatture Yaozhou*. A cura del Yaozhouyao bowuguan 耀州窑博物馆. Xi'an: Sanqin chubanshe, pp. 35-36.
- Huang Xin 黄信 (2012). «Dingyao waigua you qi zhuangshao fangfa tanxi» 定窑外刮釉器装烧方法探析 (Analisi preliminare del metodo, in uso presso le fornaci Ding, di cottura di oggetti ai quali è stata tolta l'invetriatura). In: *Zhongguo Dingyao* 中国定窑 (Le fornaci Ding). A cura del Beijing yishu bowuguan 北京艺术博物馆. Beijing: Zhongguo huaqiao chubanshe, pp. 292-299.
- Li Debao 李德保 (1985). «Hebishi gu yaozhi gaikuang» 鹤壁市古窑址概况 (Situazione generale degli antichi siti ceramici a Hebishi). In: *Henan gu*

- ci yao zhi* 河南古瓷窑址 (Antiche manifatture ceramiche nello Henan). A cura del Henansheng wenwu yanjiusuo 河南省文物研究所. Beijing: Wenwu chubanshe, pp. 114-146.
- Li Huibing 李辉柄; Bi Nanhai 毕南海 (1987). «Lun Dingyao shaoci gongyi de fazhan yu lishi fenqi» 论定窑烧瓷工艺的发展与历史分期 (Evoluzione delle tecniche di cottura presso le manifatture Ding e loro periodizzazione). *Kaogu*, 12, pp. 1119-1128.
- Li Minju 李民举 (1996). «Yuan Ru Guan yao wenti zhi wo jian» 元汝官窑问题之我见 (Opinioni personali sulle ceramiche Ru e Guan del periodo Yuan). In: *Hongxi wenwu*. A cura del Hongxi wenwu bianji weiyuanhui 鸿禧文物编辑委员会. Taipei: Hongxi yishu wenjiao jijinhui, pp. 205-213.
- Li Xikuan 李喜宽 (2013). «Ruzhou Zhanggongxiangyao de niandai yu xingzhi wenti tanxi» 汝州张公巷窑的年代与性质问题探析 (Analisi esplorativa sulla datazione e sulla natura delle fornaci di Zhanggongxiang a Ruzhou). *Gugong bowuyuan yuankan*, 3, pp. 20-38.
- Liu Tao 刘涛 (2004). *Song Liao Jin ji ciqi* 宋辽金纪瓷器 (Ceramiche Song, Liao e Jin). Beijing: Wenwu chubanshe.
- Qin Dashu 秦大树 (2009). «Songdai Guanyao de zhuyao tedian: Jian tan Yuan Ruzhou qingciqi» 宋代官窑的主要特点——兼谈元汝州青瓷器 (Caratteristiche peculiari delle ceramiche Guan di epoca Song: Con una discussione sui celadon di Ruzhou del periodo Yuan). *Wenwu*, 12, pp. 59-75.
- Qin Dashu 秦大树 (2012). «Dingyao de lishi diwei ji kaogu gongzuo» 定窑的历史地位及考古工作 (Collocazione storica e lavoro archeologico sulle fornaci Ding). In: *Zhongguo Dingyao* 中国定窑 (Le fornaci Ding). A cura del Beijing yishu bowuguan 北京艺术博物馆. Beijing: Zhongguo huaqiao chubanshe, pp. 256-271.
- Qin Dashu 秦大树; Ma Zhongli 马忠理 (1997). «Lun honglücai ciqi 论红绿彩瓷器 (Ceramiche con smalti rossi e verdi)». *Wenwu*, 10, pp. 48-63.
- Qin Dashu 秦大树; Zhao Wenjun 赵文军 (2007). «Junyao yanjiu, fajue yu fenqi xin lun» 钧窑研究、发掘与分期新论 (Nuove teorie sugli studi, sugli scavi e sulla periodizzazione delle manifatture Jun). In: *Zhongguo Yuzhou Junyao xueshu yanjiuhui lunwenji* 中国禹州钧窑学术研究会论文集 (Saggi dell'Associazione di Studi sulle Manifatture Jun a Yuzhou). A cura del Henansheng wenwu kaogu yanjiusuo 河南省文物考古研究所. Zhengzhou: Daxiang chubanshe, pp. 7-38.
- Rastelli, Sabrina (2007). «Le ceramiche di Yaozhou nel periodo Jin: Declino o adattamento?». In: De Giorgi, Laura; Samarani, Guido (a cura di), *Percorsi della civiltà cinese fra passato e presente = Atti del X Convegno dell'Associazione Italiana di Studi Cinesi* (Venezia, 10-12 marzo 2005). Venezia: Cafoscarina, pp. 437-443.
- Rastelli, Sabrina (2011). «The controversial history of Jun ware - La controversa storia delle ceramiche Jun». In: Repetti, Giovanni; Rastelli, Sabrina; Ensek Hancock, Roberta L., *Jun shards in the collection of the Chinese Museum of Parma*. Brescia: CSAM, pp. 1-15.



- Song Boyin 宋伯胤 (1963). «Xiaoyao diaocha jilüe» 萧窑调查记略 (Note sull'indagine delle fornaci di Xiao). *Kaogu*, 3, pp. 134-138.
- Song Guodong 宋国栋 (2008). «Shanxi Huoyao xiangguan wenti tantao» 山西霍窑相关问题探讨 (Indagine su questioni relative alle fornaci Huo, Shanxi). *Wenwu shijie*, 4, pp. 39-43.
- Sun Xinmin 孙新民 et al. (2002). *Henan gudai ciyao* 河南古代瓷窑 (Antiche fornaci ceramiche nello Henan). Taipei: Guoli lishi bowuguan.
- Tao Fuhai 陶富海 (1992). «Shanxi Huozhoushi Chencun ciyaozhi de diaocha» 山西霍州市陈村瓷窑址的调查 (Indagine del sito delle fornaci di Chencun, Huozhou, Shanxi). *Kaogu*, 6, pp. 522-525.
- Wang Huimin 王惠民 et al. (2007). «Xingyao yizhi diaocha, shijue baogao» 邢窑遗址调查、试掘报告 (Rapporto sullo scavo preliminare e l'indagine del sito delle fornaci Xing). In: *Xingyao yizhi yanjiu* 邢窑遗址研究 (Studi sul sito delle fornaci Xing). A cura del Xingtaishi wenwu guanlichu 邢台市文物管理处. Beijing: Kexue chubanshe, pp. 60-112.
- Yaoci tulu (1957). *Yaoci tulu* 耀瓷图录 (Catalogo di ceramiche Yaozhou). A cura del Shaanxisheng bowuguan 陕西省博物馆. Xi'an: Zhongguo gudian yishu chubanshe.
- Yu Jiadong 余家栋 (1977). «Jiangxi Boyang Song mu» 江西波阳宋墓 (Una tomba di epoca Song a Boyang, Jiangxi). *Kaogu*, 4, pp. 286-287.
- Zhang Ziying 张子英 (1992). «Cixian gudai taoci gongye shaozao de san ge quyu» 磁县古代陶瓷工业烧造的三个区域 (Tre aree produttrici di ceramiche antiche a Cixian). *Wenwu Chunqiu*, 3, pp. 56-64.
- Zhao Qingyun 赵青云 (1993). *Henan taoci shi* 河南陶瓷史 (Storia delle ceramiche dello Henan). Beijing: Zijincheng chubanshe, pp. 153-198.
- Zhongguo taoci* (1982). *Zhongguo taoci shi* 中国陶瓷史 (Storia della ceramica cinese). A cura della Zhongguo guisuanyan xuehui 中国硅酸盐学会. Beijing: Wenwu chubanshe.