

2 – Quaderni del Dipartimento di Scienze dell'Antichità e del Vicino Oriente –
Università Ca' Foscari Venezia

STUDI IN RICORDO DI FULVIOMARIO BROILO

Atti del Convegno
Venezia, 14-15 ottobre 2005

a cura di

GIOVANNELLA CRESCI MARRONE e ANTONIO PISTELLATO



S.A.R.G.O.N. Editrice e Libreria
Padova 2007

Il volume è stato pubblicato con un contributo del
Dipartimento di Scienze dell'Antichità e del Vicino Oriente
Università Ca' Foscari Venezia



© S.A.R.G.O.N. Editrice e Libreria
Via Induno 18b I-35134 Padova
SAR.GON@libero.it
I edizione Padova 2007
Proprietà letteraria riservata

DISTRIBUZIONE

HERDER Editrice e Libreria, Piazza Montecitorio 117-120,
00186 Roma

CASALINI libri s.p.a. Via Benedetto da Maiano 3,
50014 Fiesole (Firenze)

Stampa a cura di
Centro Copia Stecchini
Via S. Sofia 58
I-35100 Padova
Tel. 049-8752328

Segreteria del Convegno a cura della dott.ssa Irene Cao

In copertina: Museo Archeologico Nazionale di Altino. Laminetta plumbea iscritta, lato A (nr. inv. AL 34891).



FULVIOMARIO BROILO

INDICE

SIGLE E ABBREVIAZIONI	p. I
ALFREDO BUONOPANE Fulviomario Broilo. Profilo d'epigrafista.....	p. 1
CLAUDIA ANTONETTI Un frammento inedito dei rendiconti degli ieropi di Delo	p. 9
DAMIANA BALDASSARRA Famiglie aristocratiche a Messene nella prima età imperiale: il contributo dell'epigrafia	p. 25
NICOLETTA BROCCA Le <i>laudes</i> di Lacanio (Rut. Nam. 1, 575-596): annotazioni epigrafiche in margine ad un problema testuale.....	p. 63
PIERANGELO BUONGIORNO – IRENE CAO <i>Trebula Suffenas</i> : alcune questioni aperte	p. 81
ALFREDO BUONOPANE – GIOVANNELLA CRESCI – MARGHERITA TIRELLI Tra devozione e magia: una laminetta plumbea iscritta da Altino	p. 109
LORENZO CALVELLI Le iscrizioni latine provenienti dalla laguna veneta settentrionale. Un primo censimento	p. 123
ALBERTO CAMEROTTO Segni epici. Dello spazio e del tempo	p. 147
MARTA CARDIN L'epitaffio per Socratea di Paro. Museo Archeologico Nazionale di Venezia (Nr. Inv. 157).....	p. 169
ELENA CAUSIN Due iscrizioni di <i>publica via</i> dalle necropoli di Altino	p. 199
GIORGIA COZZARINI Le urne cinerarie di <i>Julia Concordia</i>	p. 215

FRANCESCA CREMA Dalla collezione Nani al Museo Archeologico di Venezia: un <i>chalkoma</i> corcirese di <i>prossenia</i>	p. 237
CLAUDIO DE STEFANI Aglaia di Bisanzio, <i>Sh</i> 18: edizione critica e note	p. 265
MARTA DE VECCHI Le iscrizioni con pedatura del territorio di <i>Opitergium</i>	p. 277
STEFANIA DE VIDO Le espressioni di tempo nei decreti di Entella	p. 293
ALBERTO ELLERO Una nuova iscrizione jesolana: tracce di collegamento con le <i>gentes</i> commerciali altinati	p. 317
CARLO FRANCO Epigrafia e cultura locale: appunti sul Friuli ottocentesco	p. 333
KLAUS FREITAG Der Symmachievertrag zwischen Rom und Thyrrheion aus dem Jahre 94 v. Chr. Ein neues Fragment zu <i>IG IX 1, 1² 242</i>	p. 341
VITTORIO GALLIAZZO Avventure di un'iscrizione di un quattuorviro giurisdicente ora nel Museo Civico "Luigi Bailo" di Treviso e dubbi sulla appartenenza di varie epigrafi all'antico <i>municipium</i> di <i>Tarvisium</i>	p. 353
ANNA LONARDI <i>Baebia Prisca</i> . Da Roma a Dublino, il viaggio di un'iscrizione e delle sue sorelle	p. 369
TOMASO M. LUCHELLI – ADRIANO SAVIO Un nuovo peso (falso) iscritto da Montevideo e <i>IG XIV 2417, 2</i>	p. 385
FRANCO LUCIANI Il ' <i>medicus</i> ' <i>Marcus Petronius Heras</i> da <i>Mediolanum</i> a <i>Tarvisium</i>	p. 393
ADRIANO MAGGIANI Dove e quando fu scritto il <i>Liber Linteus Zagabriensis</i> ?	p. 403

RITA MANGIAMELI	
Forme di comunicazione scritta tra basi militari negli eserciti triumvirali.....	p. 427
ANNA MARINETTI	
Sulla presenza di 'frateres' (?) nel santuario paleoveneto di Reitia (Este): rilettura dell'iscrizione	p. 437
LUCA MONDIN	
L'epitaffio metrico del <i>praefectus Urbi</i> Giunio Basso: <i>CIL VI 41341a</i>	p. 451
ALESSANDRA PELLIN	
Un epos ellenistico su papiro: l' <i>Epyllium Diomedis</i> (fr. ep. adesp. 2 Powell = <i>P. Berol.</i> 10566)	p. 471
ANTONIO PISTELLATO	
Seiano, Servio Tullio e la Fortuna. Note a <i>CIL VI 10213</i>	p. 487
SANTO PRIVITERA	
Le olive nelle tavolette di Knossos e gli uliveti della Messarà: alcune osservazioni.....	p. 513
GIORGIO RAVEGNANI	
Soldati di Bisanzio in Italia nelle epigrafi del VI secolo.....	p. 523
FRANCESCA ROHR VIO	
Reviviscenze dell'eredità politica cesariana nello scandalo del 2 a.C.	p. 531
PATRIZIA SOLINAS	
Annotazioni sulla forma * <i>ghosti-</i> nel celtico d'Italia	p. 549
GAIA TROMBIN	
Le urne quadrangolari a cassetta di Altino: proposte di analisi.....	p. 569
ROBERTA ZORZETTO	
Spigolature epigrafiche opitergine.....	p. 579

SIGLE E ABBREVIAZIONI

AE	<i>L'Année Épigraphique</i> , Paris 1888-
ANRW	H. Temporini – W. Haase (a cura di), <i>Aufstieg und Niedergang der römischen Welt</i> , Berlin-New York 1972-
Arena I-V	R. Arena, <i>Iscrizioni greche arcaiche di Sicilia e Magna Grecia</i> , I: <i>Iscrizioni di Megara Iblea e Selinunte</i> , Pisa 1996 ² ; II: <i>Iscrizioni di Gela e Agrigento</i> , Milano 1992; III: <i>Iscrizioni delle colonie euboiche</i> , Pisa 1994; IV: <i>Iscrizioni delle colonie achee</i> , Alessandria 1996; V: <i>Iscrizioni di Taranto, Locri Epizefiri, Velia e Siracusa</i> , Alessandria 1998
BCP	Biblioteca del Museo Civico di Padova
BCV	Biblioteca del Civico Museo Correr di Venezia
BE	<i>Bulletin épigraphique</i> , Paris 1938-
BLF	Biblioteca Laurenziana, Firenze
BLKÖ	C. von Wurzbach (hrsg.), <i>Biographisches Lexicon des Kaiserthums Österreich</i> , Wien 1856-1891
BMCV	Biblioteca del Museo Correr, Venezia
BMF	Biblioteca Marucelliana, Firenze
BMV	Biblioteca Nazionale Marciana di Venezia
CEG	P. A. Hansen, <i>Carmina epigraphica Graeca saeculorum VIII-V a. Chr. n.</i> , Berolini-Novii Eboraci 1983
CIG	<i>Corpus Inscriptionum Graecarum</i> , Berolini 1828-1877
CIE	<i>Corpus Inscriptionum Etruscarum</i> , Lipsiae 1893-1936
CIL	<i>Corpus inscriptionum Latinarum, consilio et auctoritate Academiae litterarum regiae Borussicae editum</i> , Berolini 1863-
CISA	M. Sordi (a cura di), <i>Contributi dell'istituto di storia antica</i> , Milano 1972-2004
CLE	F. Bücheler (cur.), <i>Carmina Latina epigraphica</i> , Lipsiae 1895-1897
CMG	<i>Corpus medicorum Graecorum</i> , Lipsiae-Berolini 1914-

Sigle e abbreviazioni

- Corinth VIII B. D. Meritt, *Greek Inscriptions 1896-1927* (Corinth VIII 1), Cambridge 1931; J. H. Kent, *The Inscriptions 1926-1950* (Corinth VIII 3), Princeton 1966 [*Corinth. Results of Excavations Conducted by the American School of Classical Studies at Athens*]
- DA J. Leclant (a cura di), *Dictionnaire de l'Antiquité*, Paris 2005
- DBI *Dizionario Biografico degli Italiani*, Roma 1960-
- DE E. De Ruggiero (a cura di), *Dizionario epigrafico di antichità romane*, Roma 1886-
- DELG P. Chantraine, *Dictionnaire étymologique de la langue grecque*, Paris 1968-1984
- DNB *Dictionary of the National Biography*, Oxford 1885-1900
- DNP H. Cancik – H. Schneider (a cura di), *Der neue Pauly. Enzyklopädie der Antike*, Stuttgart-Weimar 1996-
- DS C. Daremberg – E. Saglio, *Dictionnaire des antiquités grecques et romaines d'après les textes et les monuments*, Paris 1877-1900
- EAA *Enciclopedia dell'arte antica classica e orientale*, I-VII, Roma 1958-1966 (suppl. I Roma 1970 ; suppl. II Roma 1971-1994)
- EAD XXX M. T. Couilloud, *Les monuments funéraires de Rhénée*, Paris 1974 (Exploration archéologique de Délos 30)
- EphEp* *Ephemeris epigraphica. Corporis Inscriptionum Latinarum supplementa. Voll. 1-9*, Romae-Berolini 1872-1913
- ET H. Rix *et al.* (hrsgg.), *Etruskische Texte*, Tübingen 1991
- EV F. Della Corte (a cura di), *Enciclopedia Virgiliana*, Roma 1984-1991
- FD *Fouilles de Delphes*, Paris 1909-1985
- FGrHist F. Jacoby, *Die Fragmente der griechischen Historiker*, Leiden 1923-1958
- FIRA*² S. Riccobono – J. Baviera – V. Arangio Ruiz, *Fontes iuris Romani anteiustiniani. Ed. altera aucta et emendata*, Florentiae 1940-1943
- FSV *Fonti per la storia di Venezia*, Venezia 1947-
- GVI W. Peek, *Griechische Vers-Inschriften, I, Die Grabepigramme*, Berlin 1955
- IA G. B. Brusin, *Inscriptiones Aquileiae*, Udine 1991

Sigle e abbreviazioni

- I. Apollonia P. Cabanes - N. Ceka, *Corpus des inscriptions grecques d'Illyrie méridionale et d'Épire*, I.2: *Inscriptions d'Épidamne-Dyrrhachion et d'Apollonia*, 2.A: *Inscriptions d'Apollonia d'Illyrie*, Paris-Athens 1997
- IBR F. Vollmer, *Inscriptiones Baivariae Romanae sive inscriptiones provinciae Raetiae adiectis aliquot Noricis Italicisque*, München 1915
- ICret M. Guarducci, *Inscriptiones Creticae*, Roma 1935-1950
- ICUR I. B. De Rossi, *Inscriptiones Christianae urbis Romae septimo saeculo antiquiores*, Romae 1857-1915
- ID *Inscriptions de Délos*, Paris 1926-1972
- IEW J. Pokorny, *Indogermanisches etymologisches Wörterbuch*, Bern 1959
- IG *Inscriptiones Graecae. Consilium et auctoritate Academiae Borussicae editae*, Berolini 1903-
- IGDGG I-II L. Dubois, *Inscriptions grecques dialectales de Grande Grèce*, I: *Colonies eubéennes. Colonies ioniennes*. Emporia, Genève 1995; II: *Colonies achéennes*, Genève 2002
- IGDS L. Dubois, *Inscriptions grecques dialectales de Sicile: contribution à l'étude du vocabulaire grec colonial*, Rome 1989
- IGLS W.-H. Waddington, *Inscriptions grecques et latines de la Syrie*, Paris 1870
- IGR R. Cagnat *et al.*, *Inscriptiones Graecae ad res Romanas pertinentes*, Parisiis 1911-1927
- IGUR L. Moretti, *Inscriptiones Graecae Urbis Romae*, Romae 1968-1990
- I.Kallatis A. Avram, *Inscriptions antiques de Dacie et de Scythie Mineure*. Deuxième série. *Inscriptions grecques et latines de Scythie Mineure*, III: *Callatis et son territoire*, Bucarest-Paris 1999
- ILCV E. Diehl (cur.), *Inscriptiones Latinae Christianae veteres, I-II*, Berolini 1925-1927
- ILLRP A. Degrassi, *Inscriptiones Latinae liberae rei publicae*, Florentiae 1957-1963
- ILMN 1 G. Camodeca – H. Solin (a cura di), *Catalogo delle iscrizioni latine del Museo Nazionale di Napoli. Vol. 1. Roma e Latium*, Napoli 2000
- ILS H. Dessau, *Inscriptiones Latinae selectae*, Berolini 1892-1916
- I.Magnesia Otto Kern, *Die Inschriften von Magnesia am Maeander*, Berlin 1900
- Inscr. métriques É. Bernard, *Inscriptions métriques de l'Égypte gréco-Romaine. Recherches sur la poésie épigrammatique des Grecs en Égypte*, Paris 1969
- InscrIt *Inscriptiones Italiae*, Romae 1931-

Sigle e abbreviazioni

ISE	F. Canali de Rossi, <i>Iscrizioni storiche ellenistiche, Decreti per ambasciatori greci al Senato</i> , Roma 2002
IvOI	W. Dittenberger – K. Purgold, <i>Die Inschriften von Olympia</i> , Berlin 1896
KIP	K. Ziegler – W. Sontheimer, <i>Der kleine Pauly</i> , München 1964-1975
KMW	Kunsthistorisches Museum, Wien
<i>Lex. Top.</i>	E. M. Steinby (cur.), <i>Lexicon Topographicum Urbis Romae</i> , Romae 1993-
LfgrE	<i>Lexicon des frühgriechischen Epos</i> , Göttingen 1955-2004
LGNP	<i>A Lexicon of Greek Personal Names</i> , Oxford 1987-
LIMC	<i>Lexicon Iconographicum Mythologiae Classicae</i> , Zürich 1981-1999
LSJ	H. G. Liddell – R. Scott – H. S. Jones, <i>A Greek-English Lexicon</i> , Oxford 1940 ⁹
MAMA	<i>Monumenta Asiae Minoris Antiqua</i> , Manchester 1928-
MANA	Museo Archeologico Nazionale di Altino
MANV	Museo Archeologico Nazionale di Venezia
MAPT	Museo Archeologico Provinciale di Torcello
MRR	T. R. S. Broughton, <i>The Magistrates of the Roman Republic</i> , I-II, Atlanta 1951-1952; III, <i>Supplement</i> , Atlanta 1986
Mythol. Lex.	W. H. Roscher, <i>Ausführliches Lexikon der griechischen und römischen Mythologie</i> , Leipzig 1884-1937
Nomima I-II	H. van Effenterre – F. Ruzé, <i>Nomima. Recueil d'inscriptions politiques et juridiques de l'archaïsme grec</i> , I, Roma 1994; II, Roma 1995
PEG2	A. Bernabé, <i>Poetae epici Graeci. Testimonia et fragmenta</i> , 2, Lipsiae 2004
PGM	K. Preisendanz, <i>Papyri Graecae Magicae. Die griechischen Zauberpapyri</i> , Stuttgart 1973-1974
PID	R. S. Conway – J. Whatmough – S. E. Johnson, <i>The Prae-Italic Dialects of Italy</i> , London 1933
PIR ¹	P. von Rohden – H. Dessau (curr.), <i>Prosopographia Imperii Romani saec. I.II.III.</i> , Berolini 1897-1898
PIR ²	E. Groag – A. Stein – L. Petersen (curr.), <i>Prosopographia Imperii Romani saec. I. II. III.</i> , Berolini 1943-

Sigle e abbreviazioni

- P. Ital. I-II J. O. Tjäder, *Die nichtliterarischen lateinischen Papyri Italiens aus der Zeit 445-700*, I, *Papyri 1-28*, Lund 1955; II, *Papyri 29-59*, Stokholm 1982
- PLRE A. H. M. Jones – J. R. Martindale – J. Morris, *Prosopography of the Later Roman Empire*, Cambridge 1971-1992
- RAC *Reallexicon für Antike und Christentum*, Stuttgart 1950-
- RE A. Pauly – G. Wissowa – W. Kroll (a cura di), *Realencyclopädie der classischen Altertumswissenschaft*, Stuttgart 1894-1980
- RIG P.-M. Duval (éd.), *Recueil des inscriptions Gauloises*, Paris 1985-
- SdV V. Branca – G. Cozzi – U. Tucci (a cura di), *Storia di Venezia*, Roma 1992-
- SGDI *Sammlung der griechischen Dialekt-Inschriften*, Göttingen 1884-1915.
- SGO R. Merkelbach – J. Stauber, *Steinepigramme aus dem griechischen Osten, I-V*, Stuttgart-Leipzig- München 1998-2004
- SH M. Lloyd-Jones – P. Parsons, *Supplementum Hellenisticum*, Berolini-Novi Eboraci 1983
- SI H. Pais, *Corporis Inscriptionum Latinarum Supplementa Italica. Additamenta ad vol. V Galliae Cisalpinae*, Romae 1888
- SIRIS L. Vidman, *Sylloge inscriptionum religionis Isiacae et Sarapiacae*, Berolini 1969
- SupplIt *Supplementa Italica. Nuova serie*, Roma 1981-
- Syll.³ Dittenberger W., *Sylloge Inscriptionum Graecarum* (a cura di F. Hiller von Gaertringen), Lipsiae 1915³
- ThLL *Thesaurus Linguae Latinae*, Lipsiae 1900-
- TPSulp G. Camodeca, *Tabulae Pompeianae Sulpiciorum (TPSulp). Edizione critica dell'archivio puteolano die Sulpicii*, Roma 1999
- VS W. Kranz, *Die Fragmente der Vorsokratiker*, Dublin-Zürich 1951⁶

LE ISCRIZIONI LATINE PROVENIENTI DALLA LAGUNA VENETA SETTENTRIONALE. UN PRIMO CENSIMENTO

Lorenzo Calvelli

1. L'oggetto del censimento

Nell'introduzione alla voce del *Corpus inscriptionum Latinarum* dedicata ad *Altinum* Theodor Mommsen si soffermò a riepilogare, in un paragrafo ormai celebre per gli studiosi di epigrafia locale, le principali problematiche relative all'analisi delle iscrizioni latine ascrivibili al territorio dell'antico *municipium* altinate. Definendo *ineluctabile malum* la questione dell'effettiva provenienza dei *tituli* attestati per la prima volta nel centro storico di Venezia, Mommsen ritenne invece meno ipotetica l'origine di quelli rinvenuti in un altro ambito territoriale:

*Venetis titulis hoc proprium insidet ineluctabile malum, ut de vera origine plerumque non satis constet. Nam quamquam in iis qui Torcelli Burani Maiorbi et omnino ad ipsum Altinum antiquum reperti sunt dubitatio ea paullo minor est, qui prodierunt Venetiis, ii num eo delati sint ex Altini ruinis an a litoribus Histricis vel Dalmaticis, ex inventionis loco nullo modo determinatur*¹.

Secondo il grande epigrafista, dunque, oltre alle iscrizioni effettivamente provenienti dall'area dell'antico abitato romano erano verosimilmente da considerarsi altinati anche quelle rinvenute in tre contesti insulari della laguna veneta settentrionale: Torcello, Burano e Mazzorbo².

¹ *CIL* V, p. 205. Il primo tomo del V volume del *CIL* fu pubblicato a Berlino nel 1872 con il sottotitolo *Inscriptiones Galliae Cisalpinae Latinae*. Per la valenza quasi apodittica assunta dal giudizio mommseniano su *Altinum* ved. Buonopane – Cresci – Tirelli 1998, 173; Franco 2001, 686-687; Marcone 2004, 214.

² All'epoca dei riscontri di Mommsen le tre isole erano riunite sotto il comune di Burano, nato in epoca napoleonica ed aggregato a quello di Venezia nel 1924. Per una trattazione complessiva della storia di Torcello e del territorio limitrofo ved. ora Crouzet-Pavan 1995 (trad. it. Crouzet-Pavan 2001). Un bilancio dei risultati delle indagini archeologiche condotte sull'isola nel corso degli ultimi decenni è fornito da Leciejewicz 2000; Leciejewicz 2002; De Min 2006; cfr. anche Baudo 2006. Numerosi documenti d'archivio inerenti alla laguna veneta settentrionale sono stati pubblicati a più riprese da

A dispetto dell'autorevolezza del parere mommseniano, tale materiale epigrafico non è stato successivamente oggetto di alcun esame specifico: sino ad oggi, infatti, nessuno studioso si è occupato di rilevarne la consistenza complessiva, né di prenderne in esame eventuali caratteristiche accomunanti. Esula da tale considerazione soltanto un nucleo ben definito di iscrizioni: quello attualmente conservato presso il Museo Archeologico Provinciale di Torcello. Già oggetto di sommarie catalogazioni da parte di alcuni dei primi direttori della struttura (Cesare Augusto Levi nel biennio 1888-1889³, Adolfo Callegari nel 1930⁴), il patrimonio archeologico del museo, ora custodito per la maggior parte negli ambienti dell'antico palazzo dell'archivio, è stato infatti dettagliatamente esaminato all'inizio degli anni '90 del secolo scorso da parte di un gruppo di esperti, coordinato dall'allora direttore Giulia Fogolari⁵.

In tale circostanza lo studio della sezione epigrafica è stato condotto da Ezio Buchi⁶, che ne ha messo in luce l'appartenenza a due nuclei compositivi non sempre agevolmente distinguibili: il primo, numericamente prevalente, di generica matrice locale, il secondo, invece, di sicura provenienza aliena, frutto di donazioni private o di acquisti sul mercato antiquario⁷. Sin dall'epoca della sua creazione la struttura museale torcellana ricevette infatti ingenti apporti di materiale archeologico non rinvenuto unicamente all'interno della gronda lagunare. Collezionisti di reperti di provenienza imprecisata furono tanto il fondatore del museo, il valtellinese Luigi Torelli⁸, quanto i suoi primi tre direttori, Nicolò Battaglini, Cesare Augusto Levi e Luigi Conton⁹, a

Maurizia Vecchi, spesso però in maniera incompleta e farraginosa: ved. Vecchi 1978; Vecchi 1979a; Vecchi 1979b; Vecchi 1979c; Vecchi 1982; Vecchi 1983.

³ *Catalogo* 1888 (l'opera, pubblicata anonima a Venezia presso lo stabilimento tipografico Ferrari, è ormai concordemente attribuita a Cesare Augusto Levi: cfr. Fogolari 1993, 11); Levi 1889.

⁴ Callegari 1930.

⁵ Fogolari 1993.

⁶ Buchi 1993.

⁷ Cfr. Buchi 1993, 153: "Come per le sculture di età romana, così per le iscrizioni confluite nel Museo di Torcello è possibile ipotizzare, in assenza di dati puntuali sul loro ritrovamento, una provenienza dalle aree lagunari e dal territorio altinate o aquileiese. Fanno eccezione la lamina bronzea iscritta, sicuramente rinvenuta a Torcello, la stele funeraria di *Gavinia Amanda* di probabile origine urbana e i due segmenti di *fistula*, provenienti verosimilmente l'uno da Roma, l'altro dall'area laziale".

⁸ Nativo di Tirano e senatore del regno per volontà di Cavour sin dal 1860, Luigi Torelli fu prefetto di Venezia dal 1867 al 1872. Nel 1870 acquistò l'antico palazzo del consiglio a Torcello e lo destinò alla propria raccolta di oggetti di antichità, provenienti in prevalenza dalle aree di Altino e dell'estuario veneziano. Nel 1872 l'immobile e le collezioni furono donati alla Provincia di Venezia, determinando l'istituzione dell'attuale MAPT (cfr. Callegari 1930, 9; Fogolari 1993, 11). Ampi ragguagli sulla vita di Torelli nell'encomiastica biografia redatta in epoca fascista da Antonio Monti (Monti 1931, in part. 274-306 per gli anni della prefettura veneziana).

⁹ Nicolò Battaglini, erudito veneziano di dubbia preparazione scientifica, diresse la struttura dal 1872, anno della sua fondazione, al 1887. A lui successe Cesare Augusto Levi, eclettico archeologo e storico dell'arte, cui subentrò nel 1908 Luigi Conton, già scopritore delle necropoli di Adria e allora docente presso il Liceo ginnasio Marco Foscarini di Venezia. Alla fine degli anni '20 divenne direttore Adolfo Callegari, già custode straordinario del Museo Nazionale Atestino. Fu sostituito nel 1948 da Giulia Fogolari, che rimase a capo dell'istituzione per oltre un cinquantennio. Per una breve storia della raccolta museale torcellana ved. Callegari 1930, 9-11; Fogolari 1978, 7-8; Fogolari 1993, 11-13.

ciascuno dei quali si deve, seppur in misura diversa, l'immissione nella raccolta di antichità estremamente dissimili per origine e tipologia.

Oggetto di questa analisi non vuole quindi essere il reiterato studio dell'eterogeneo *corpus* di iscrizioni conservato presso il Museo Provinciale di Torcello, ma il censimento di tutto il materiale epigrafico latino la cui prima attestazione risulti ascrivibile alla fascia lagunare posta a nord di Venezia. A tal fine, oltre alle iscrizioni provenienti dalle tre isole menzionate da Mommsen (Torcello, Burano e Mazzorbo), sono state prese in considerazione anche quelle inizialmente documentate in altre località dell'arcipelago gravitante attorno a Torcello, nonché presso il nucleo urbano di Murano¹⁰.

2. I dati del censimento

Lo stadio iniziale della ricerca è consistito nell'elaborazione di un elenco il più completo possibile delle iscrizioni attestate nell'area settentrionale della laguna veneta dagli albori degli studi epigrafici sino ai nostri giorni. Lo spoglio integrale del V volume del *CIL* è stato così affiancato dalla disamina del contenuto dei quattro cataloghi a stampa del museo di Torcello precedentemente menzionati¹¹. Una serie di ricognizioni autoptiche ha infine permesso di aggiornare al presente la documentazione relativa alle iscrizioni tuttora conservate *in loco* e a quelle custodite in altri contesti museali.

Il quadro emerso ha permesso di individuare un nucleo di trentotto iscrizioni, delle quali sedici risultano attualmente disperse e ventidue sono invece tuttora reperibili (Fig. 1). Sedici di queste ultime si trovano conservate presso il Museo di Torcello, l'unica istituzione che ospiti un'ampia collezione archeologico-epigrafica all'interno del circuito territoriale qui preso in considerazione¹². Altre cornici museali in cui siano custodite iscrizioni

¹⁰ Su Murano in età medievale ved. ora Ramelli 2000. L'isola fece parte della diocesi di Torcello fino al 1818, anno in cui quest'ultima fu soppressa ed accorpata al territorio del patriarcato di Venezia: cfr. Tramontin 1993, 201-208. Il comune di Murano, nato in epoca napoleonica, fu aggregato a quello di Venezia nel 1924.

¹¹ *Catalogo* 1888; Levi 1889; Callegari 1930; Fogolari 1993.

¹² Delle sedici iscrizioni conservate presso il MAPT undici sono attualmente esposte nella sezione archeologica del museo e si trovano catalogate nei contributi raccolti in Fogolari 1993, cui si rimanda per la bibliografia precedente: cfr. Rosada 1993, 140-141 (scheda SR 15, con commento epigrafico di Ezio Buchi); Buchi 1993 (schede IR 1, IR 2, IR 3, IR 4, IR 5, IR 8, IR 9, IR 12, IR 13, IR 14). Un altro *titulus* è invece esposto nella sezione medievale a causa di un suo reimpiego in età post-classica (cfr. Polacco 1978). Tre manufatti iscritti conservati nei magazzini del museo sono sommariamente descritti nel catalogo a stampa redatto da Levi nel 1888, ma risultano di fatto inediti (cfr. *Catalogo* 1888, 6 nr. 22; 13 nr. 155; 13 nr. 164). Un'ultima epigrafe è stata rinvenuta successivamente alla redazione di Fogolari 1993 ed è al momento solo in deposito presso la struttura museale (cfr. Zampieri 1999).

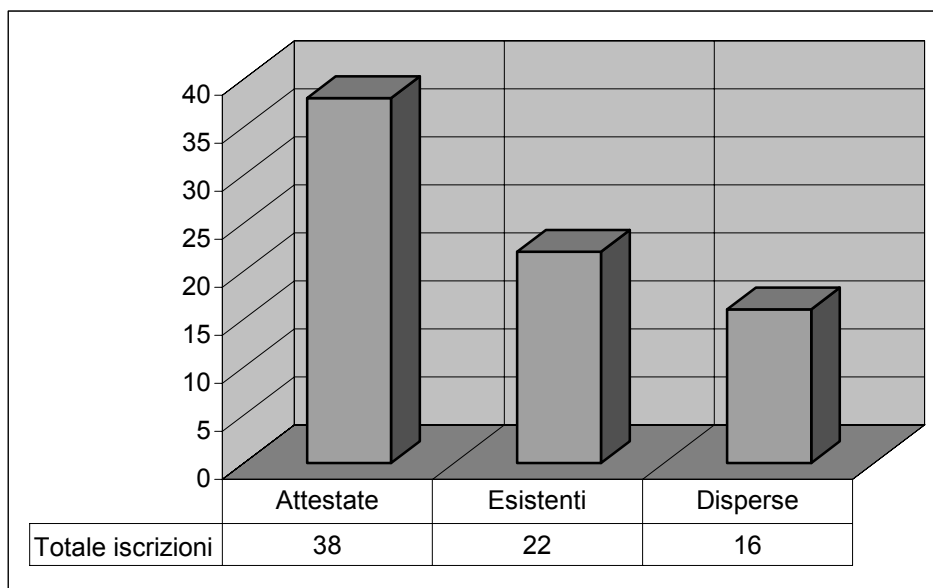


Fig. 1. Iscrizioni latine provenienti dalla laguna nord.

latine provenienti dall'ambito torcellano sono il Museo Archeologico Nazionale di Altino¹³, il Museo Archeologico Nazionale di Venezia¹⁴ e il Kunsthistorisches Museum di Vienna¹⁵, ciascuno con un esemplare nelle proprie collezioni. *In situ* nell'estuario sono invece rimasti solamente tre *tituli*: due a Torcello nell'area della cattedrale¹⁶ e uno a Murano, reimpiegato nel contesto della basilica di Santa Maria e Donato¹⁷ (Fig. 2).

Il gradino successivo dell'indagine ha coinvolto la ricostruzione della primitiva ubicazione dei reperti. A tal proposito si è constatato che nella quasi totalità dei casi non solo non possediamo informazioni relative al contesto originale per il quale furono concepite le iscrizioni (fosse esso votivo, onorario o funerario), ma non disponiamo neanche di notizie inerenti alle circostanze del loro ritrovamento. In relazione ai manufatti iscritti attualmente dispersi, così come a quelli ora conservati in ambito museale, non risultano infatti reperibili dati puntuali circa l'esatta collocazione nei contesti di reimpiego in cui dovevano verosimilmente trovarsi¹⁸. Fa eccezione a questa

¹³ *CIL* V 2176.

¹⁴ *CIL* V 2154.

¹⁵ *CIL* V 2221.

¹⁶ Editi rispettivamente da Ghislanzoni 1930, 480-482 nr. 31, e Buchi 2006.

¹⁷ *CIL* V 2166.

¹⁸ Come Venezia, così anche la laguna veneta settentrionale fu teatro di frequenti fenomeni di reimpiego architettonico: cfr. da ultimo Fortini Brown 1996, 2-9; Crouzet-Pavan 2001, 340-348. Per un quadro complessivo relativo al ruolo svolto dai centri romani della *Venetia* orientale nella nascita degli abitati lagunari ved. Bosio 1992; Rosada 1992; cfr. anche Ammerman – McClennen 2001.

Le iscrizioni latine provenienti dalla laguna veneta settentrionale...

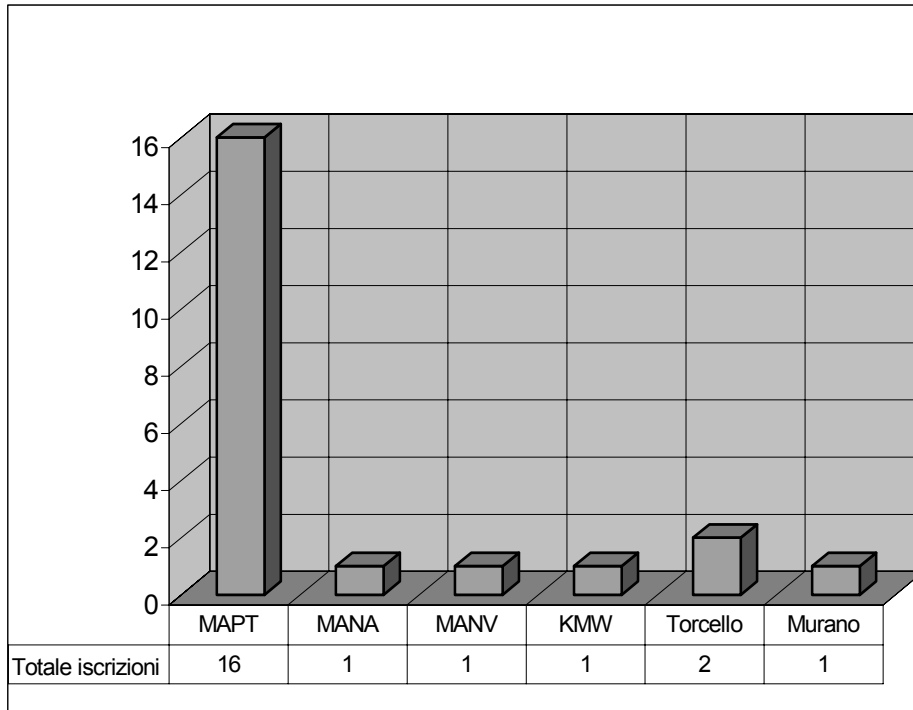


Fig. 2. Ubicazione dei reperti tuttora esistenti.

pressoché totale mancanza di indicazioni soltanto un frammento di stele iscritta, recentemente venuto alla luce nel corso di uno scavo archeologico condotto con rispetto del metodo stratigrafico nei giardini pubblici dell'isola di Mazzorbo¹⁹.

Tenendo quindi a mente il suo grado di approssimazione, viene qui presentato un primo quadro relativo all'ubicazione iniziale delle epigrafi catalogate. Dal centro di Torcello (zona della piazza e della cattedrale) provengono complessivamente sedici iscrizioni. Sei reperti sono ascrivibili a località periferiche dell'isola (San Giovanni Evangelista, Sant'Antonio, San Michele Arcangelo *vulgo* Sant'Angelo di Zampanigo e San Pietro di Casalcabo *vulgo* San Pieretto)²⁰, mentre cinque sono ad essa genericamente attribuiti dalla tradizione manoscritta e da dati d'archivio privi di ulteriori indicazioni topografiche. Tre *tituli* erano anticamente attestati nelle isole minori poste a nord di Torcello (Sant'Ariano e altre località del comprensorio di Ammiana quali San Felice e Motta di San Lorenzo), uno a Burano, due a Mazzorbo e cinque a Murano (Fig. 3)²¹.

¹⁹ Ved. Zampieri 1999; Zampieri 2000, 134-135 nr. 3. Il reperto si trovava reimpiegato come base di un pilastro di un edificio datato all'VIII secolo (cfr. Bortoletto 1999, 62; Zampieri 1999, 70).

²⁰ Per brevi accenni alla storia di queste località ved. Conton 1927, 20-21, 25-26; Lanfranchi 1948, VII-XVIII; Vecchi 1979c, 29-33; Vecchi 1982; Vecchi 1983, 25-29, 56-57; Crouzet-Pavan 2001.

²¹ Per un approccio storico-geografico d'insieme a queste località della laguna veneta ved. Caniato – Turri – Zanetti 1995, *ad indicem*: cfr. anche Canal 2003-2004.

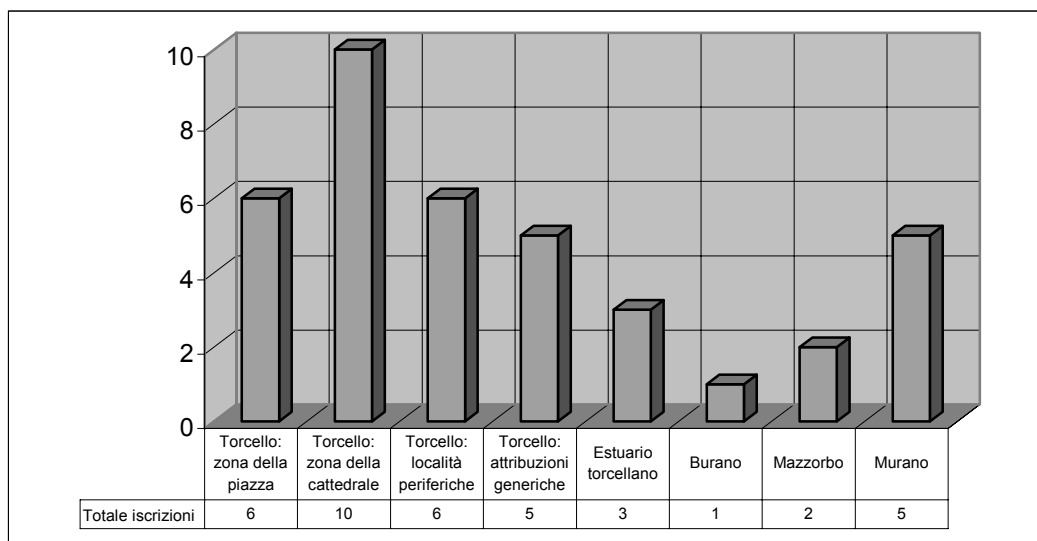


Fig. 3. Ubicazione iniziale dei reperti.

Completata questa mappatura preliminare, lo stadio successivo dell'analisi ha riguardato la ripartizione dei dati secondo un criterio cronologico, nel tentativo di individuare per ogni epigrafe l'epoca di prima attestazione. Il grafico ottenuto pone innanzitutto in rilievo come numerose iscrizioni risultino documentate sin dal XV secolo (Fig. 4). Ciò è dovuto alla presenza di un cospicuo nucleo di reperti ascrivibili alle aree di Murano e di Torcello all'interno delle principali sillogi epigrafiche quattrocentesche. Fra queste figura *in primis* una delle poche sezioni superstiti dei *Commentaria* di Ciriaco di Ancona, nota dall'edizione a stampa di un codice, appartenuto alla biblioteca del cardinale Francesco Barberini e successivamente disperso, comparsa a Roma poco dopo la metà del XVII secolo²². L'opera, comprendente estratti dei *Commentaria* inerenti ai viaggi compiuti da Ciriaco tra il 1435 e il 1437, riporta anche il testo di un'iscrizione successivamente documentata a Torcello da altri testimoni quattrocenteschi²³, collocandola però ad *Altinum, antiqua Venetiarum civitas, undique vetustate collapsa*²⁴. Se Ciriaco avesse effettivamente visitato le rovine di Altino in quell'autunno del 1436 o se quella da lui fornita sia

²² *Epigrammata* s. d. La stampa del manoscritto, mai portata a termine, si dovette all'iniziativa di Carlo Moroni, bibliotecario del cardinale Francesco Barberini il Giovane dal 1636 al 1666: cfr. Wilkes 1993; Vagenheim 1998, 487-488, 516 n. 26; Bodnar 2004, XVI, XXI n. 10. Il *corpus* degli studi ciriacani è ormai vastissimo: ved. da ultimo *Ciriaco* 1998; *Ciriaco* 2002; Bodnar 2004, con bibliografia precedente.

²³ *CIL* V 2155. Gli *auctores Cyriacani* (secondo la definizione di Mommsen) collocano concordemente l'epigrafe *Torcelli in puteali sito in platea*. Dopo diverse vicissitudini collezionistiche il manufatto iscritto ha fatto ritorno a Torcello nel 1929 e si trova attualmente esposto nella sezione medievale del MAPT (inv. 331): cfr. Polacco 1978 e, da ultimo, Zampieri 2000, 141 nr. 10.

²⁴ *Epigrammata* s. d., XXVI.

Le iscrizioni latine provenienti dalla laguna veneta settentrionale...

soltanto un'indicazione generica, relativa forse ad un'impresata località della laguna veneta settentrionale, è un problema che sino ad oggi nessuno sembra essersi posto²⁵.

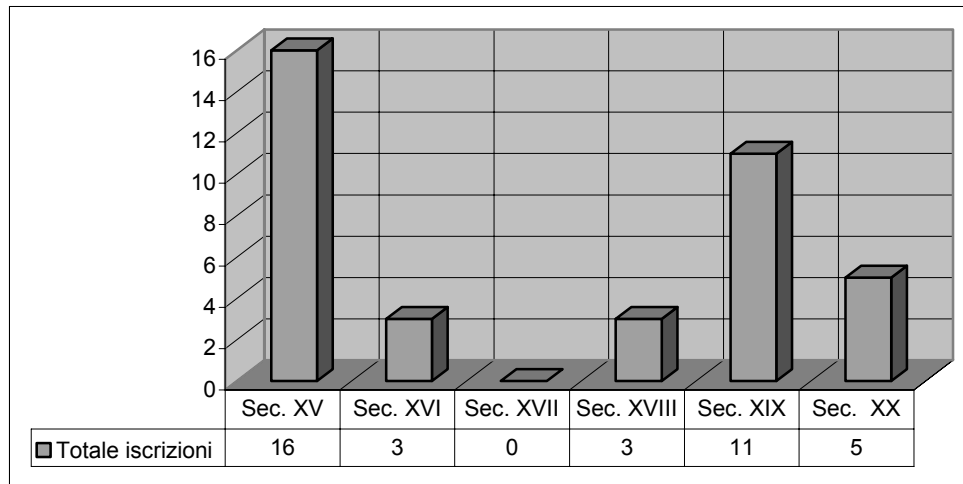


Fig. 4. Epoca di prima attestazione.

Il nome di Ciriaco compare ancora nel testo di una lettera scritta dal cartografo veneziano Antonio Leonardi a Felice Feliciano, nella quale l'autore si congratula con l'*antiquario* veronese per la sua scelta di seguire il magistero dell'Anconetano dedicandosi allo studio delle antichità²⁶. In appendice all'epistola, datata 5 ottobre 1457 e oggetto di una recente edizione critica²⁷, è inserita la trascrizione di tre *epigrammata Torcelli reperta nec non Muriani*²⁸. È questa, in ordine cronologico, la seconda attestazione nella tradizione manoscritta di iscrizioni latine provenienti dall'area della laguna veneta settentrionale.

Nei decenni finali del XV secolo la presenza nelle sillogi epigrafiche di *tituli* ascrivibili a questo ambito geografico divenne progressivamente più cospicua. Lo stesso Feliciano e Giovanni Marcanova, gli *auctores* che Mommsen classificò assieme a Ciriaco come *Antiquus*²⁹, riportarono nelle loro raccolte il testo di tre iscrizioni attestate nell'estuario torcellano e di una ubicata a Murano³⁰. Nello stesso scorcio di anni la

²⁵ Per una cronologia dei primi soggiorni di Ciriaco nelle località costiere dell'Italia nord-orientale ved. Mitchell – Bodnar 1996, 13-24. Sulle peregrinazioni ciriacane in Friuli ved. Bandelli 2002, 84-85.

²⁶ Su Antonio Leonardi ved. ora Ravegnani 2005.

²⁷ Mitchell – Bodnar 1996, 196-198.

²⁸ *CIL* V 2176 (da Torcello, cortile del palazzo del podestà), 2234 (da Torcello o Sant'Ariano), 2258 (da Murano). La prima iscrizione si trova attualmente al MANA (inv. MANV 273); cfr. da ultimo Zampieri 2000, 153-155 nr. 24; Buonopane 2003, 288-289. Le altre due sono invece disperse.

²⁹ *CIL* V p. 204.

³⁰ *CIL* V 2143 (da Torcello, campanile della cattedrale di Santa Maria Assunta), 2166 (da Murano, battistero della basilica di Santa Maria e Donato), 2223 (da Sant'Ariano), 2241 (da San Pietro di Casalcabo). La prima iscrizione si trova ora presso il MAPT (inv. 334); cfr. Buchi 1993, 154 (scheda IR 5). La seconda è ancora custodita *in loco* presso la basilica di Santa Maria e Donato e Murano; cfr.

trascrizione di ben cinque *tituli* di analoga provenienza fu inserita nella silloge del cosiddetto Anonimo Rediano, redatta a Venezia attorno al 1465 e di fondamentale importanza proprio per quanto riguarda la conoscenza delle epigrafi reimpiegate nel tessuto urbanistico della città lagunare e dei suoi dintorni³¹. Ai decenni a cavallo fra XV e XVI secolo si deve infine la trascrizione di altre tre iscrizioni attestate a Torcello, comprese nella raccolta manoscritta compilata da Marin Sanudo il Giovane³².

A questo primo cospicuo *corpus* di attestazioni quattrocentesche si contrappone, per quanto riguarda il XVI e il XVII secolo, un panorama affatto diverso. Pochi infatti furono i cultori di antichità attivi in questo arco cronologico che incrementarono con nuove ricognizioni autoptiche il pur cospicuo nucleo dei *tituli* latini provenienti dalla laguna veneta settentrionale allora noti. È probabile che tale situazione fosse determinata dal progressivo indebolimento del ruolo di Torcello come sede del potere sia laico che ecclesiastico, fenomeno già attestato nei secoli finali del medioevo e che si consolidò sempre più in epoca moderna³³. A ciò dovette aggiungersi l'aggravarsi del processo di impaludamento della laguna settentrionale che, nel corso del Cinquecento, andò ormai ad interessare buona parte della fascia acqueea posta a nord dell'asse insulare Burano-Mazzorbo-Torcello e più prossima alla terraferma³⁴. Fra gli *auctores* epigrafici di età rinascimentale che riportarono iscrizioni precedentemente non attestate e provenienti da questo territorio figurano solo l'umanista milanese Andrea Alciato³⁵,

da ultimo Calvelli 2005. Le restanti due sono invece disperse. Anche su Feliciano e Marcanova la bibliografia è ormai molto vasta: sul primo si rimanda ai contributi editi in *Feliciano* 1995; per il secondo, oltre al prospetto biografico fornito da Vitali 1983, ved. ora Barile 2006, in part. 177-214.

³¹ *CIL* V 2196 (da un giardino di Torcello), 2243 (da Murano, fondamenta San Salvatore, davanti a Ca' Vendramin), 2271 (da Murano, fondamenta San Cipriano), 2273 (da Mazzorbo, chiesa di San Maffio), 2274 (da Torcello, palazzo vescovile). Tutti e cinque i *tituli* risultano attualmente dispersi. Sul codice epigrafico, ora conservato presso la Biblioteca Laurenziana di Firenze (BLF, cod. Redi 76), ved. Pontani 1992, 161.

³² *CIL* V 2153 (da Torcello, cattedrale di Santa Maria Assunta), 2158 (da Torcello, cattedrale di Santa Maria Assunta), 2221 (da Torcello, corte del palazzo vescovile). Le prime due iscrizioni risultano attualmente disperse, la terza, dopo lunghe vicissitudini collezionistiche, è ora approdata presso il KMW (inv. III 1122): cfr. Noll 1962, 72 nr. 209. Sulla silloge epigrafica sanudiana ved. Caracciolo Aricò 1990.

³³ Cfr. da ultimo Crouzet-Pavan 2001.

³⁴ Il processo fu particolarmente accentuato nelle aree di Ammiana e Costanziaca e nelle isole di Sant' Ariano e San Felice: cfr. Dorigo 1995, 181-186; Crouzet-Pavan 2001.

³⁵ *CIL* V 2179 (da San Felice). L'epigrafe risulta oggi dispersa. Sui codici epigrafici redatti da Alciato ved. Laurens – Vuilleumier 1994.

Aldo Manuzio il Giovane³⁶ e il celebre Pirro Ligorio, che localizzò a Torcello una dedica sacra su supporto bronzeo, giustamente ritenuta falsa da Mommsen³⁷.

A questo esiguo nucleo di attestazioni fece eco nel secolo seguente un totale silenzio delle fonti a stampa e manoscritte, che si limitarono ad elencare e trascrivere documenti epigrafici già conosciuti in precedenza. Fu solo agli inizi del XVIII secolo che l'interesse per i manufatti di epoca romana rinvenuti in ambiente lagunare emerse nuovamente con chiarezza nelle opere di eruditi locali quali, *in primis*, Bernardo Trevisan³⁸. Fra i vari documenti da questi utilizzati al fine di corroborare le proprie teorie sul popolamento della laguna in età romana figurano anche due *tituli* latini provenienti da Torcello e da Motta di San Lorenzo³⁹. La scarsa scientificità dell'opera di Trevisan, riconosciuta già da Mommsen⁴⁰, induce però ad accettare con riserva la presunta provenienza delle iscrizioni da questi trascritte, soprattutto in assenza di altri testimoni⁴¹.

Maggior veridicità è invece da attribuire ad altri due *auctores* settecenteschi: l'architetto Tommaso Temanza e l'erudito e teologo gesuita Francesco Antonio Zaccaria. Tanto le schede epigrafiche manoscritte del primo, ora conservate presso la Biblioteca del Seminario Vescovile di Padova, quanto un'opera a stampa del secondo contengono infatti l'accurata trascrizione di una lapide altrimenti ignota, ubicata a Murano, nella pavimentazione di Campo San Donato posta a ridosso della facciata della basilica⁴².

Alle sporadiche attestazioni di Trevisan, Temanza e Zaccaria fece seguito nella seconda metà del Settecento un nuovo periodo di silenzio delle fonti che si protrasse oltre la caduta della Serenissima sino a lambire i primi anni del periodo post-napoleonico. Fu infatti solo a partire dall'epoca della cosiddetta seconda dominazione austriaca che, in un clima politico e culturale ormai profondamente mutato, l'interesse per la documentazione epigrafica antica proveniente soprattutto da Torcello conobbe una nuova stagione di vitalità, seconda per numero di nuove attestazioni soltanto all'età

³⁶ *CIL* V 2261 (da Burano). L'iscrizione è attualmente dispersa. Una ricerca sui principali database epigrafici attualmente disponibili on-line suggerisce di ricondurre il termine frammentario [---]ICCION[---], attestato nella prima riga dell'iscrizione e non integrato da Mommsen, al gentilizio *Miccionius*. Per gli interessi epigrafici di Aldo Manuzio il Giovane, figlio di Paolo e nipote di Aldo il Vecchio, ved. Billanovich 1979; Buonocore 2004, 155.

³⁷ *CIL* V 130* (da Torcello). Non è noto se il falso fosse stato effettivamente inciso su supporto bronzeo. Per un recente sunto dei dati biografici inerenti a Ligorio ved. DBI 65 (2005) s. v. 'Ligorio, Pirro', 109-114; sull'epigrafia ligoriana resta fondamentale Vagenheim 1987.

³⁸ Cfr. Trevisan 1718.

³⁹ *CIL* V 2149 (da Torcello, campanile della cattedrale di Santa Maria Assunta), 2165 (da Motta di San Lorenzo). La prima iscrizione si trova ora conservata presso il MAPT (inv. 333): cfr. Buchi 1993, 154 (scheda IR 4). La seconda è invece dispersa. Sugli interessi antiquari di Trevisan ved. Franzoni 1980; Ulvioni 2000.

⁴⁰ Cfr. *CIL* V, p. 205.

⁴¹ E' il caso appunto di *CIL* V 2165, documentata solo da Trevisan.

⁴² *CIL* V 2203. L'iscrizione risulta attualmente dispersa. Per un'ampia trattazione della vita e delle opere di Temanza ved. Valle 1989. Su Zaccaria ved. Infelise 1994, 676-684.

umanistica⁴³. In questi anni infatti l'isola fu interessata da una crescente serie di indagini archeologiche che riportarono alla luce importanti reperti, senza però fornire il più delle volte informazioni esaurienti circa il loro contesto di provenienza.

Primo fra i promotori di queste iniziative fu Giovanni Casoni, ingegnere idraulico della Marina austriaca, che nel 1823 condusse uno scavo presso i presunti resti della chiesa di Sant'Andrea di Torcello, portando in luce un'antica struttura ottagonale, da lui interpretata come un tempio romano⁴⁴. Non sembra tuttavia che in questa occasione si fossero registrati ritrovamenti di nuovo materiale epigrafico. Lo stesso Casoni è però da ritenersi artefice della scoperta di un importante frammento di iscrizione latina, facente parte della sua raccolta personale e rinvenuto sempre a Torcello nel 1829⁴⁵. Ad un altro personaggio connesso con l'amministrazione austriaca, Anton Steinbüchel von Rheinwall, già direttore del Gabinetto di antichità di Vienna, ma successivamente esautorato dalla propria posizione, si deve invece la trascrizione di un secondo frammento di epigrafe, conservato nel 1844 "in uno dei rivi di Torcello nel muro di riparo"⁴⁶, poi trasportato nel Museo Archeologico Provinciale e ascrivito da Mommsen nel novero dei *tituli* imperatorii di Altino⁴⁷.

Al di là di queste sporadiche attestazioni, l'insieme più consistente di nuovi ritrovamenti è però riconducibile ai decenni finali del XIX secolo. È in quest'epoca, infatti, che nacque e si sviluppò il Museo di Torcello, alla cui guida si succedettero, come si è detto, archeologi di formazione più o meno dilettantistica, quali Nicolò Battaglini, Cesare Augusto Levi e Luigi Conton. A ciascuna di queste personalità si devono cospicui rinvenimenti di materiale epigrafico, confluito per intero nelle raccolte dell'istituzione da loro diretta. Battaglini, stretto collaboratore del prefetto Torelli e attivo a Torcello sin dai primi anni '70 dell'Ottocento⁴⁸, scoprì e fece trasportare in museo un frammento di architrave iscritto che "serviva da gradino alla riva della piazza di Torcello"⁴⁹, comunicandone la trascrizione agli editori del *CIL*⁵⁰. A distanza di circa un decennio lo stesso segnalò il ritrovamento di un'altra epigrafe, venuta alla luce nelle fondazioni della chiesa di Santa Fosca, inviandone il testo a Giuseppe Fiorelli, che lo

⁴³ Per un'ottima panoramica sulla conoscenza dell'epigrafia greca e latina a Venezia nella prima metà del XIX secolo ved. Franco 1989-1990.

⁴⁴ Cfr. Vecchi 1982, 15. Dati biografici su Casoni in Preto 1978; Traina 1981; Franco 1989-1990.

⁴⁵ *CIL* V 2154. Alla morte di Casoni il reperto passò all'erudito Emanuele Antonio Cicogna ed entrò successivamente a far parte delle collezioni del MANV, nei cui magazzini si trova attualmente conservato (inv. 171): cfr. Tombolani 1985, 79 n. 30.

⁴⁶ BMCV, cod. Cic. 3244/II.

⁴⁷ *CIL* V 2150. L'iscrizione è tuttora conservata presso il MAPT (inv. 336): cfr. Buchi 1993, 153 (scheda IR 1). Su Steinbüchel ved. Wurzbach 1879.

⁴⁸ Cfr. Battaglini 1871; Battaglini 1873.

⁴⁹ *Catalogo* 1888, 6 nr. 23.

⁵⁰ *CIL* V 8823. L'epigrafe poté essere inserita soltanto fra gli *Additamenta* del V volume, dove Battaglini è erroneamente indicato come *Allaghinius*. Il reperto, spezzato in due frammenti solidali, si trova attualmente conservato al di fuori del palazzo dell'archivio, sede della collezione archeologica del MAPT (inv. 335a-b): cfr. Buchi 1993, 157 (scheda IR 14).

pubblicò nelle *Notizie degli scavi di antichità* del 1884⁵¹. Grazie a questa pubblicazione l'iscrizione divenne nota ad Ettore Pais, che la inserì nei *Supplementa Italica* del V volume del *CIL* da lui curati⁵².

Diversa sorte ebbero invece altri rinvenimenti epigrafici riconducibili alle ricerche di Battaglini, che, forse a causa del loro carattere lacunoso, non trovarono spazio in alcuna pubblicazione che ne favorisse la conoscenza al di fuori della comunità locale. Due di questi reperti, tuttora esposti presso il Museo Archeologico Provinciale, sono stati solo recentemente editi con criterio scientifico da parte di Ezio Buchi, oltre un secolo dopo il loro ritrovamento⁵³. Altre tre iscrizioni, rinvenute verosimilmente da Battaglini e menzionate dal catalogo redatto anonimamente da Levi nel 1888, sono invece conservate presso i magazzini del complesso museale e risultano tuttora inedite⁵⁴. Allo stesso Levi si deve il ritrovamento di altre due iscrizioni di provenienza torcellana: una segnalata nello stesso catalogo del 1888, l'altra facente invece parte del suo Museo dell'Estuario e poi confluita assieme all'intera collezione nel Museo Archeologico Provinciale⁵⁵.

Un'ultima serie di scoperte risale infine al XX secolo. A Luigi Conton, successore di Levi nella direzione del museo, si deve il ritrovamento di poco anteriore al 1909 di una laminetta bronzea recante una dedica a Druso Minore, venuta alla luce presso la cattedrale di Santa Maria Assunta⁵⁶. Nello stesso scorcio di anni fu ritrovato, sotto il pavimento in mattoni che unisce la sacrestia alla cattedrale, un sarcofago iscritto databile su base paleografica all'età augustea, ora edito da Ezio Buchi⁵⁷. Ettore Ghislanzoni pubblicò invece nel 1930 il testo scolpito all'interno della tabella di un sarcofago di età medio-imperiale, anch'esso rinvenuto nella cattedrale di Torcello nel

⁵¹ Fiorelli 1884, 174.

⁵² *SI* 479. Il reperto iscritto, un cippo sepolcrale, è tuttora conservato presso il MAPT (inv. 3025): cfr. Buchi 1993, 153 (scheda IR 13).

⁵³ I due reperti, ora conservati nella loggia al piano terreno del palazzo dell'archivio, sono un'urna a cassetta (inv. 345), su cui cfr. Buchi 1993, 153 (scheda IR 2; da San Michele Arcangelo), e una stele sepolcrale (inv. 337), su cui cfr. Buchi 1993, 156 (scheda IR 9; da San Pietro di Casalcabo).

⁵⁴ *Catalogo* 1888, 6 nr. 22 (dal retro della cattedrale di Santa Maria Assunta; cfr. Callegari 1930, 17 nr. 27): frammento di *tabula ansata* (inv. 346); *Catalogo* 1888, 13 nr. 155 (dai pressi della cattedrale): frammento di stele (inv. 314); *Catalogo* 1888, 13 nr. 164 (dalla riva della laguna presso Sant'Antonio): stele quadrangolare (inv. 309).

⁵⁵ *Catalogo* 1888, 7 nr. 37 (da una fondamenta di Torcello): stele a lastra corniciata (inv. 329), su cui cfr. Buchi 1993, 157 (scheda IR 12, dove la provenienza del manufatto non è però ricordata; cfr. anche Rosada 1982); Levi 1889, 24, 34 (da San Giovanni Evangelista): ara funeraria (inv. 347), su cui cfr. Rosada 1993, 140-141 (scheda SR 15, con commento epigrafico di Ezio Buchi, dove il luogo di rinvenimento del reperto è però individuato in via ipotetica nell'isola di Monte dei Conigli).

⁵⁶ Conton 1909, 9-12. Il manufatto è ora conservato presso il MAPT (inv. 1910a-b): cfr. Buchi 1993, 153-154 (scheda IR 3); Buchi 1994. Di recente l'autenticità del reperto è stata oggetto di nuovo vaglio critico: ved. Sartori c. s.

⁵⁷ Il manufatto, privo di numero di inventario, si trova ora appoggiato su un piedistallo di mattoni all'inizio del sentiero che dalla cattedrale di Santa Maria Assunta conduce al campanile: cfr. Buchi 2006.

corso di alcuni lavori di restauro⁵⁸. Durante gli scavi condotti nel 1984 all'interno del circuito della piazza principale dell'isola emerse ancora un frammento di cippo sepolcrale iscritto⁵⁹. L'ultimo ritrovamento in ordine cronologico risale alla fine degli anni '90: si tratta di un frammento di stele recante il testo di un'epigrafe funeraria che, come si è detto, fu scoperto nei giardini pubblici dell'isola di Mazzorbo⁶⁰.

La ricostruzione delle vicende subite da ciascuno dei reperti qui catalogati consente di rilevare come solo un terzo delle iscrizioni attestate per la prima volta nel Quattrocento (e ancor meno di quelle documentate nei secoli successivi sino alla caduta della Serenissima) risulti attualmente reperibile (Fig. 5). Ciò dimostra nuovamente, come avevano ben intuito Mommsen e gli altri redattori dei grandi *corpora* epigrafici, l'importanza dello studio della tradizione manoscritta delle iscrizioni antiche. Assai meglio conservato si dimostra invece il frutto delle indagini condotte dagli scavatori ottocenteschi. Si tratta comunque di un dato che necessita di riscontri più approfonditi con il materiale d'archivio relativo alle indagini degli eruditi del XIX secolo e in particolare di coloro che per primi diressero il Museo Archeologico Provinciale. Nei depositi di questa struttura è infatti conservato un ulteriore nucleo di otto epigrafi latine inedite, la cui verosimile provenienza dall'area insulare di Torcello è attualmente in corso di verifica da parte di chi scrive.

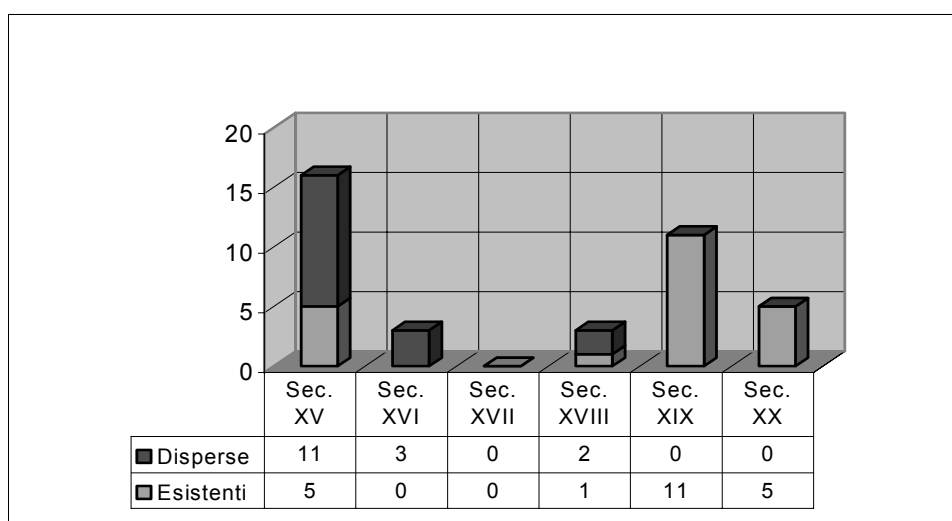


Fig. 5. Epoca di prima attestazione e reperibilità attuale.

⁵⁸ Ghislanzoni 1930, 480-482 nr. 31; cfr. Ghedini 1982.

⁵⁹ Il reperto è ora conservato presso il MAPT (inv. 3006); cfr. Buchi 1993, 156 (scheda IR 8).

⁶⁰ Il manufatto risulta ospitato nei magazzini del MAPT (senza numero di inventario); cfr. Zampieri 1999, 70; Zampieri 2000, 134-135 nr. 3.

3. Le prospettive di studio

Il censimento del materiale epigrafico qui presentato ha avuto lo scopo di determinare la consistenza del nucleo di iscrizioni latine di epoca romana la cui prima documentazione risulti ascrivibile all'area del comprensorio insulare della laguna veneta settentrionale. La ripartizione del materiale catalogato per epoca di attestazione ed area di provenienza dovrà ora fungere da piattaforma preliminare per una serie di analisi che in questa sede è solo possibile indicare in via schematica.

Abbandonato l'approccio complessivo si renderà infatti necessario un esame dettagliato di ciascuna iscrizione, sia essa dispersa o ancora reperibile (cfr. Appendice 1). Per ogni manufatto dovranno quindi essere ricostruite, nei limiti del possibile, le caratteristiche inerenti alla sua tipologia monumentale, al suo contenuto testuale e all'orizzonte cronologico in cui fu realizzato. Particolare attenzione dovrà inoltre essere dedicata a quegli elementi che permettano di dedurre (o quanto meno ipotizzare) le coordinate geografiche del contesto originario per il quale ogni iscrizione fu eseguita.

Si potrà così dar vita ad una nuova serie di categorie di epigrafi (le iscrizioni di età repubblicana, i *tituli* non sepolcrali, determinate tipologie di supporto lapideo etc.) che saranno a loro volta sondate alla ricerca di eventuali ulteriori elementi accomunanti. È auspicabile che questo stadio avanzato di analisi consenta di realizzare un prospetto complessivo delle dinamiche di dispersione del patrimonio epigrafico di provenienza lagunare, fornendo alla ricerca storica un nuovo elemento di valutazione nell'esame dei complessi rapporti intercorsi fra Torcello e i centri romani della *Venetia* orientale (in primo luogo *Altinum*) nei secoli a cavallo fra età antica e alto medioevo.

BIBLIOGRAFIA

Ammerman – McClennen 2001

A. J. Ammerman – Ch. E. McClennen (edd.), *Venice before San Marco. Recent Studies on the Origins of the City*, Exhibition and Conference (Colgate University, Hamilton, 5-6 ottobre 2001), Hamilton 2001.

Bandelli 2002

G. Bandelli, «Il mito di Cesare nella cultura friulana del quindicesimo secolo», in A. Del Col – R. Paroni Bertoja (a cura di), *Sotto il segno di Menocchio. Omaggio ad Aldo Colonnello*, Montereale Valcellina (PN) 2002, 83-106.

Barile 2006

E. Barile, «La famiglia Marcanova attraverso sette generazioni», in E. Barile – P. C. Clarke – G. Nordio, *Cittadini veneziani del Quattrocento. I due Giovanni Marcanova, il mercante e l'umanista*, Venezia 2006, 1-246 (= *Memorie dell'Istituto Veneto di Scienze, Lettere ed Arti. Classe di scienze morali, lettere ed arti* 117).

Battaglini 1871

N. Battaglini, *Torcello antica e moderna. Studii*, Venezia 1871.

Lorenzo Calvelli

Battaglini 1873

N. Battaglini, *Il palazzo del consiglio di Torcello, proprietà del nob. sig. Luigi comm. Torelli, restaurato dal cav. Nicolò Battaglini*, Venezia 1873.

Baudo 2006

F. Baudo, «Elementi per una revisione della sequenza architettonica di Santa Maria Assunta di Torcello (VE)», in A. Zaccaria Ruggiu (a cura di), *Le missioni archeologiche dell'Università Ca' Foscari di Venezia*, Atti della V giornata di studio (Venezia, 16 maggio 2006), Venezia 2006, 133-141.

Billanovich 1979

M. P. Billanovich, «Michele Ferrarini, Aldo Manuzio, Marin Sanudo», *IMU* 22 (1979) 525-529.

Bodnar 2004

E. W. Bodnar (ed.), *Cyriac of Ancona. Later Travels*, Cambridge Massachusetts – London 2004 (= *The I Tatti Renaissance Library* 10).

Bortoletto 1999

M. Bortoletto, «Murano, Mazzorbo e Torcello: tre siti a confronto. Indagini archeologiche nella laguna a nord di Venezia», *Archeologia delle acque* 1 (1999) 55-74.

Bosio 1992

L. Bosio, «Dai Romani ai Longobardi: vie di comunicazione e paesaggio agrario», in *SdV*, I, Roma 1992, 175-208.

Buchi 1993

E. Buchi, «Iscrizioni romane», in *Fogolari* 1993, 152-157.

Buchi 1994

E. Buchi, «*Drusus Kaisar Ti. Aug. f.* in una laminetta opistografa di Torcello (VE)», in B. M. Scarfi (a cura di), *Studi di archeologia della X regio in ricordo di Michele Tombolani*, Roma 1994, 303-309 (= *Studia archaeologica* 70).

Buchi 2006

E. Buchi, «Un sarcofago iscritto da Torcello (Venezia)», in M. Allegri (a cura di), *Studi in memoria di Adriano Rigotti*, Rovereto (TN) 2006, 65-68.

Buonocore 2004

M. Buonocore, *Tra i codici epigrafici della Biblioteca Apostolica Vaticana*, Faenza (RA) 2004 (= *Epigrafia e antichità* 22).

Buonopane 2003

A. Buonopane, «La produzione tessile ad Altino: le fonti epigrafiche», in G. Cresci Marrone – M. Tirelli (a cura di), *Produzioni, merci e commerci in Altino preromana e romana*, Atti del convegno (Venezia, 12-14 dicembre 2001), Roma 2003, 285-297 (= *Studi e ricerche sulla Gallia Cisalpina* 17).

Le iscrizioni latine provenienti dalla laguna veneta settentrionale...

Buonopane – Cresci – Tirelli 1998

A. Buonopane – G. Cresci – M. Tirelli, «Iscrizioni latine del Museo Archeologico Nazionale di Altino: progetto di un'edizione sistematica», *Quaderni di archeologia del Veneto* 14 (1998) 173-176.

Callegari 1930

A. Callegari, *Il Museo Provinciale di Torcello*, Venezia 1930.

Calvelli 2005

L. Calvelli, «*Spolia* di età romana a Murano: alcune ipotesi ricostruttive», in G. Cresci Marrone – M. Tirelli (a cura di), *Terminavit sepulcrum. I recinti funerari nelle necropoli di Altino*, Atti del convegno (Venezia, 3-4 dicembre 2003), Roma 2005, 349-356 (= *Studi e ricerche sulla Gallia Cisalpina* 19. Attinum 4).

Canal 2003-2004

E. Canal, «Ricerche archeologiche sulle origini e lo sviluppo degli insediamenti lagunari nell'età antica», *Venezia Arti* 17-18 (2003-2004), 5-22.

Caniato – Turri – Zanetti 1995

G. Caniato – E. Turri – M. Zanetti, *La laguna di Venezia*, Verona 1995.

Caracciolo Aricò 1990

A. Caracciolo Aricò, «Una testimonianza di Marin Sanudo umanista: l'inedito *De antiquitatibus et epitaphis*», in M. Fano Santi (a cura di), *Venezia e l'archeologia. Un importante capitolo nella storia del gusto dell'antico nella cultura artistica veneziana*, Atti del congresso internazionale, Roma 1990, 32-34 (= *RdA. Supplementi* 7).

Catalogo 1888

Catalogo degli oggetti d'antichità del Museo Provinciale di Torcello con brevi notizie dei luoghi e delle epoche di ritrovamento, Venezia 1888.

Ciriaco 1998

G. Paci – S. Sconocchia (a cura di), *Ciriaco d'Ancona e la cultura antiquaria dell'Umanesimo*, Atti del convegno internazionale di studio (Ancona, 6-9 febbraio 1992), Reggio Emilia 1998.

Ciriaco 2002

Ciriaco d'Ancona e il suo tempo. Viaggi, commerci e avventure fra sponde adriatiche, Egeo e Terra Santa, Atti del convegno (Ancona, 13-14 marzo 2000), Ancona 2002.

Conton 1909

L. Conton, «Due antiche iscrizioni scoperte di recente», *Ateneo Veneto* 32 (1909) 5-12.

Conton 1927

L. Conton, *Torcello. Il suo estuario e i suoi monumenti*, Venezia 1927.

Lorenzo Calvelli

Crouzet-Pavan 1995

E. Crouzet-Pavan, *La mort lente de Torcello. Histoire d'une cité disparue*, Paris 1995.

Crouzet-Pavan 2001

E. Crouzet-Pavan, *Torcello. Storia di una città scomparsa*, Roma 2001.

De Min 2006

M. De Min, «Nuovi dati sullo sviluppo insediativo lagunare nel periodo delle origini della *Civitas Veneciarum*. Forme e tecniche del costruire», in E. Bianchin Citton – M. Tirelli (a cura di), ...Ut... rosae... ponerentur. *Scritti di archeologia in ricordo di Giovanna Luisa Ravagnan*, Dosson (TV) 2006, 227-243 (= *Quaderni di archeologia del Veneto. Serie speciale 2*).

Dorigo 1995

W. Dorigo, «Fra il dolce e il salso: origini e sviluppi della civiltà lagunare», in Caniato-Turri-Zanetti 1995, 137-191.

Epigrammata s. d.

Epigrammata reperta per Illyricum a Cyriaco Anconitano apud Liburniam, senza luogo né data di pubblicazione.

Feliciano 1995

A. Contò – L. Quaquarelli (a cura di), *L'"antiquario" Felice Feliciano veronese tra epigrafia antica, letteratura e arti del libro*, Atti del convegno di studi (Verona, 3-4 giugno 1993), Padova 1995 (=Medioevo e Umanesimo 89).

Fiorelli 1884

G. Fiorelli, «Notizie degli scavi. Maggio», *NSA* 1884, 165-200.

Fogolari 1978

G. Fogolari (a cura di), *Museo di Torcello. Sezione medioevale e moderna*, Venezia 1978.

Fogolari 1993

G. Fogolari (a cura di), *Il Museo di Torcello. Bronzi, ceramiche, marmi di età antica*, Venezia 1993.

Fortini Brown 1996

P. Fortini Brown, *Venice and Antiquity. The Venetian Sense of the Past*, New Haven-London 1996.

Franco 1989-1990

C. Franco, «Sullo studio delle epigrafi antiche in Venezia austriaca», *AIV* 148 (1989-1990) 125-162.

Franco 2001

C. Franco, «L'archeologia e l'immagine di Venezia tra XIX e XX secolo», *MEFRM* 113 (2001) 679-702.

Le iscrizioni latine provenienti dalla laguna veneta settentrionale...

Franzoni 1980

L. Franzoni, «Pietro Rotari e gli antichi marmi del Museo Trevisani», *RdA* 4 (1980) 70-77.

Ghedini 1982

F. Ghedini, «39. Sarcofago di [- -]ia Ariste (senza nr. inv.)», in Ghedini-Rosada 1982, 112-117.

Ghedini – Rosada 1982

F. Ghedini – G. Rosada (a cura di), *Sculture greche e romane del Museo Provinciale di Torcello*, Roma 1982 (= *Collezioni e musei archeologici del Veneto* 23).

Ghislanzoni 1930

E. Ghislanzoni, «Altino. Antichità inedite scoperte negli ultimi decenni (1892-1930)», *NSA* 1930, 461-484.

Infelise 1994

M. Infelise, «Gesuiti e giurisdizionalisti nella pubblicistica veneziana di metà '700», in M. Zanardi (a cura di), *I Gesuiti e Venezia. Momenti e problemi di storia veneziana della Compagnia di Gesù*, Atti del convegno di studi (Venezia, 2-5 ottobre 1990), Padova 1994, 663-686.

Lanfranchi 1948

L. Lanfranchi, *San Giovanni Evangelista di Torcello*, Venezia 1948 (= *FSV. Sezione II. Archivi ecclesiastici. Diocesi torcellana* 2).

Laurens – Vuilleumier 1994

P. Laurens – F. Vuilleumier, «Fra storia e emblema. La raccolta delle iscrizioni milanesi di Andrea Alciato», *Eutopia* 3 (1994) 179-216.

Leciejewicz 2000

L. Leciejewicz, *Torcello. Nuove ricerche archeologiche*, Roma 2000 (= *RdA. Supplementi* 23).

Leciejewicz 2002

L. Leciejewicz, «Italian - Polish Researches into the Origin of Venice», *Archaeologia Polona* 40 (2002) 51-71.

Levi 1889

C. A. Levi, *L'antico palazzo dell'archivio ridotto ora a Museo dell'Estuario in Torcello da Cesare Augusto Levi*, Venezia 1889.

Marcone 2004

A. Marcone, «Collaboratori italiani di Mommsen», in *Theodor Mommsen e l'Italia*, Atti del convegno (Roma, 3-4 novembre 2003), Roma 2004, 209-223 (= *Atti dei convegni Lincei* 207).

Lorenzo Calvelli

Mitchell – Bodnar 1996

C. Mitchell – E. W. Bodnar (a cura di), *Francesco Scalamonti. Vita viri clarissimi et famosissimi Kyriaci Anconitani*, Philadelphia 1996 (= *Transactions of the American Philosophical Society* 86/4).

Monti 1931

A. Monti, *Il conte Luigi Torelli (1810-1887)*, Milano 1931.

Noll 1962

R. Noll, *Griechische und lateinische Inschriften der Wiener Antikensammlungen*, Wien 1962.

Polacco 1978

R. Polacco, «Numero di catalogo 53», in Fogolari 1978, 64-67.

Pontani 1992

A. Pontani, «Le maiuscole greche antiquarie di Giano Lascaris. Per la storia dell'alfabeto greco in Italia nel '400», *Scrittura e civiltà* 16 (1992) 77-228.

Preto 1978

P. Preto, in DBI 21 (1978) s. v. 'Casoni, Giovanni', 403-404.

Ramelli 2000

S. Ramelli, *Murano medievale. Urbanistica, architettura, edilizia dal XII al XV secolo*, Padova 2000.

Ravegnani 2005

G. Ravegnani, in DBI 64 (2005) s. v. 'Leonardi, Antonio', 406-408.

Rosada 1982

G. Rosada, «22. Stele funeraria a lastra corniciata e frontone inserito», in Ghedini-Rosada 1982, 76.

Rosada 1992

G. Rosada, «Aggregazione insediative e strutture urbane», in SdV, I, Roma 1992, 209-268.

Rosada 1993

G. Rosada, «Scultura romana», in Fogolari 1993, 132-151.

Sartori c. s.

A. Sartori, «Torcello, Parigi e...», in P. Basso – A. Buonopane – S. Pesavento Mattioli (a cura di), *Est enim ille flos Italiae. Vita economica e sociale nella Cisalpina romana*, Atti delle giornate di studi in onore di Ezio Buchi (Verona, 30 novembre – 1 dicembre 2006), in corso di stampa.

Tombolani 1985

M. Tombolani, «Rinvenimenti archeologici di età romana nel territorio di Jesolo», in *Studi Jesolani*, Udine 1985, 73-90 (= *AAAd* 27).

Le iscrizioni latine provenienti dalla laguna veneta settentrionale...

Traina 1981

G. Traina, «I precursori dell'archeologia altinate: note su una 'Memoria' di Giovanni Casoni», *AqN* 52 (1981) coll. 210-220.

Tramontin 1993

S. Tramontin, «Caorle e Torcello: da diocesi a parrocchie», in B. Bertoli (a cura di), *La chiesa di Venezia nel Settecento*, Venezia 1993, 187-220 (= *Contributi alla storia della chiesa veneziana* 6).

Trevisan 1718

B. Trevisan, *Della laguna di Venezia*, Venezia 1718 (seconda edizione riveduta ed ampliata).

Ulvioni 2000

P. Ulvioni, *Atene sulle lagune. Bernardo Trevisan e la cultura veneziana tra Sei e Settecento*, Venezia 2000.

Vagenheim 1987

G. Vagenheim, «Les inscriptions ligoriennes. Notes sur la tradition manuscrite», *IMU* 30 (1987) 199-309.

Vagenheim 1998

G. Vagenheim, «Le raccolte di iscrizioni di Ciriaco d'Ancona nel carteggio di Giovanni Battista de Rossi con Theodor Mommsen», in *Ciriaco* 1998, 477-519.

Valle 1989

P. Valle, *Tommaso Temanza e l'architettura civile. Venezia e il Settecento: diffusione e funzionalizzazione dell'architettura*, Roma 1989.

Vecchi 1978

M. Vecchi, «Insediamento romano a Torcello: documenti e ipotesi», *RdA* 2 (1978) 102-105.

Vecchi 1979a

M. Vecchi, «Piante e ubicazioni di un 'tempio romano' - poi chiesa cristiana - a Torcello in un manoscritto del Museo Correr», *RdA* 3 (1979) 114-116.

Vecchi 1979b

M. Vecchi, «Un tempio romano nell'isola dei Borgognoni a Torcello?», *AqN* 50 (1979) coll. 585-592.

Vecchi 1979c

M. Vecchi, *Torcello. Ricerche e contributi*, Roma 1979 (= *Studia archaeologica* 25).

Vecchi 1982

M. Vecchi, *Torcello. Nuove ricerche*, Roma 1982 (= *Studia archaeologica* 34).

Vecchi 1983

M. Vecchi, *Chiese e monasteri medioevali scomparsi della Laguna superiore di Venezia. Ricerche storico-archeologiche*, Roma 1983 (= *La Fenice* 2).

Lorenzo Calvelli

Vitali 1983

M. C. Vitali, «L'umanista padovano Giovanni Marcanova (1410/1418-1467) e la sua biblioteca», *Ateneo Veneto* 170 (1983) 127-161.

Wilkes 1993

J. J. Wilkes, «The Manuscript Tradition of Dalmatian Inscriptions: Cyriac of Ancona and After», in M. H. Crawford (ed.), *Antonio Agustin between Renaissance and Counter-Reform*, London 1993, 81-93 (= *Warburg Institute Surveys and Texts* 24).

Wurzbach 1879

C. von Wurzbach, in *BLKÖ* 38 (1879) s. v. 'Steinbüchel von Rheinwall, Anton', 53-56.

Zampieri 1999

E. Zampieri, «La nuova dedica sepolcrale di Mazzorbo», in *Bortoletto* 1999, 70-71.

Zampieri 2000

E. Zampieri, *Presenza servile e mobilità sociale in area altinate. Problemi e prospettive*, Portogruaro (VE) 2000 (= *Fondazione Antonio Colluto. L'album* 7).

Le iscrizioni latine provenienti dalla laguna veneta settentrionale...

Appendice 1

Epigrafi latine della laguna veneta settentrionale ordinate secondo i dati di provenienza

	Ritrovata a	Ubicazione attuale	Prima edizione	Primo testimone	Epoca	Tipologia testuale	Tipologia supporto	Mommsen CIL	1888	1920 Catalogo	Callegari 1982	Ghedini 1982	Buchi 1993
1	Torcello, in piazza	MAPT inv. 3006	Buchi 1993, IR 8	Buchi	1984	sepolcrale	cippo						IR 8
2	Torcello (o Altino) in un pozzo in piazza	MAPT inv. 331	CIL V, 2155	Ciriaco	1436	militare	ara funeraria			117			
3	Torcello, ultimo scalino della riva della piazza	MAPT inv. 335a-b	CIL V, 8823	Battaglini	<1874	sepolcrale	architrave?		23	21			IR 14
4	Torcello, corte del palazzo del podestà	MANA inv. MANV 273	CIL V, 2176	Leonardi	1457	municipale	cippo	contulit					
5	Torcello, corte del palazzo vescovile	KMW inv. III 1122	CIL V, 2221	Sanudo	XV-XVI sec.	sepolcrale	urna a cassetta	contulit					
6	Torcello, palazzo vescovile	dispersa	CIL V, 2274	Anonimo Rediano	XV sec.	sepolcrale	sarcofago						
7	Torcello, cattedrale, su un altare	dispersa	CIL V, 2153	Sanudo	XV-XVI sec.	imperatoria	base?						
8	Torcello, cattedrale	in loco	Ghislanzoni 1930	Ghislanzoni	1930	sepolcrale	sarcofago					39	
9	Torcello, sotto il pavimento fra la sacrestia e la cattedrale	in loco	Buchi 2006.	Buchi	XX sec.	sepolcrale?	sarcofago?						
10	Torcello, dietro la cattedrale	MAPT inv. 346	inedito	Battaglini?	1880	sepolcrale	lastra		22	27			
11	Torcello, presso la cattedrale	MAPT inv. 314	inedito	Battaglini?	1880	?	frammento di lastra		155				
12	Torcello, presso la cattedrale	MAPT inv. 1910a-b	Conton 1909	Conton	<1909	imperatoria	laminetta			57			IR 3
13	Torcello, cattedrale, poi Mazzorbo	dispersa	CIL V, 2158	Sanudo	XV-XVI sec.	militare	stele?						
14	Torcello, architrave del battistero	MAPT inv. 333	CIL V, 2149	Trevisan	XVIII	imperatoria	architrave?	contulit		11			IR 4
15	Torcello, campanile della cattedrale	MAPT inv. 334	CIL V, 2143	<i>Antiquus</i>	XV sec.	sacra	stele	contulit	34	26			IR 5
16	Torcello, fondamenta di Santa Fosca	MAPT inv. 3025	SI 479	Battaglini	1883	sepolcrale	cippo		31	100			IR 13

Lorenzo Calvelli

	Ritrovata a	Ubicazione attuale	Prima edizione	Primo testimone	Epoca	Tipologia testuale	Tipologia supporto	Mommsen CIL	Mommsen 1888	1930 Catalogo	Callegari 1982	Buchi 1993
17	Torcello, San Michele di Zampanigo	MAPT inv. 345	Buchi 1993, IR 2	Battaglini?	1880	sepolcrale	urna a cassetta		16	6		IR 2
18	Torcello, nel "muro di riparo" del Rio di San Giovanni	MAPT inv. 336	CIL V, 2150	Steinbüchel	1844	imperatoria?	frammento di blocco	descriptit	35	4		IR 1
19	Torcello, San Giovanni Evangelista	MAPT inv. 347	Buchi 1993, SR 15	Levi	1/1888	sepolcrale	ara funeraria		Levi 1889	2	28	SR 15
20	Torcello, alla riva della laguna presso Sant'Antonio	MAPT inv. 309	inedito	Battaglini?	1881	sepolcrale	stele		164			
21	Torcello, San Pietro di Casalcabo	dispersa	CIL V, 2241	<i>Antiquus</i>	XV sec.	sepolcrale	stele iconica					
22	Torcello, San Pietro di Casalcabo	MAPT inv. 337	Buchi 1993, IR 9	Battaglini	1880	sepolcrale	stele		33	22		IR 9
23	Torcello, in un orto	dispersa	CIL V, 2196	Anonimo Rediano	XV sec.	sepolcrale	?					
24	Torcello, in una fondamenta	MAPT inv. 329	Buchi 1993, IR 12	Levi	9/1887	sepolcrale	stele		37	101?	22	IR 12
25	Torcello	MANV inv. 171	CIL V, 2154	Casoni	1829	senatoria	frammento di lastra					
26	Torcello	falsa	CIL V, 130*	Ligorio	XVI sec.	sacra	tavola bronzea					
27	Torcello? Sant'Ariano?	dispersa	CIL V, 2234	Leonardi	1457	sepolcrale	?					
28	San Felice	dispersa	CIL V, 2179	Alciato	XVI sec.	municipale	?					
29	Sant'Ariano	dispersa	CIL V, 2223	<i>Antiquus</i>	XV sec.	sepolcrale	?					
30	Motta di San Lorenzo	dispersa	CIL V, 2165	Trevisan	XVIII sec.	militare	?					
31	Burano	dispersa	CIL V, 2261	Manuzio	XVI sec.	sepolcrale	?					
32	Mazzorbo, San Maffio (acquasantiera o nel giardino)	dispersa	CIL V, 2273	Anonimo Rediano	XV sec.	sepolcrale	?					

Le iscrizioni latine provenienti dalla laguna veneta settentrionale...

	Ritrovata a	Ubicazione attuale	Prima edizione	Primo testimone	Epoca	Tipologia testuale	Tipologia supporto	Mommsen CIL	Mommsen 1888	Callegari 1930 Catalogo	Ghedini 1982	Buchi 1993
33	Mazzorbo, giardini pubblici (Sant'Angelo)	deposito MAPT	Zampieri 1999	Zampieri	13/11/1998	sepolcrale	stele					
34	Murano, basilica di Santa Maria e Donato	in loco	CIL V, 2166	<i>Antiquus</i>	XV sec.	municipale	urna a cassetta	contulit				
35	Murano, dirimpetto alla porta nel salizzo di fuori	dispersa	CIL V, 2203	Temanza, Zaccaria	XVIII sec.	sepolcrale	?					
36	Murano, San Salvador, fondamenta davanti a Ca' Vendramin	dispersa	CIL V, 2243	Anonimo Rediano	XV sec.	sepolcrale	?					
37	Murano, fondamenta San Cipriano, fondamenta San Felice	dispersa	CIL V, 2271	Anonimo Rediano	XV sec.	sepolcrale	sarcofago					
38	Murano	dispersa	CIL V, 2258	Leonardi	1457	sepolcrale	stele?					